

वार्षिक प्रगति एवं प्राविधिक पुस्तिका

आ.व. २०७५/०७६



नेपाल सरकार
कृषि तथा पशुपन्छी विकास मन्त्रालय
पशुसेवा विभाग

केन्द्रीय मत्स्य प्रवर्द्धन तथा संरक्षण केन्द्र, बालाजु

मत्स्य शुद्ध नश्ल संरक्षण तथा प्रवर्द्धन श्रोत केन्द्र

टुटीपिपल, रुपन्देही

फोन नं. ०७१-४२९१४८, ४२९३१६

Email : fdcbhairahawa@yahoo.com

बार्षिक प्रगति एंव प्राबिधिक पुस्तिका

आ.ब. २०७५/७६



नेपाल सरकार

कृषि तथा पशुपन्छी विकास बिकास मन्त्रालय

पशुसेवा बिभाग

केन्द्रीय मत्स्य प्रवर्द्धन तथा संरक्षण केन्द्र, वालाजु

मत्स्य शुद्ध नक्ष संरक्षण तथा प्रवर्द्धन श्रोत केन्द्र

ठुटीपिपल, रुपन्देही

फोन नं. ०७१-४२९१४८/४२९३१६

Email: fdcbhairahawa@yahoo.com

केन्द्रको भु-उपयोग अवस्था



मत्स्य शुद्ध नस्ल संरक्षण तथा प्रवर्द्धन श्रोत केन्द्र, ठुटीपिपलको नक्सा

मन्तव्य

बि.सं. २०१८ सालमा ओमसतिया गाउँपालिका वडा नं. १, ठुटिपिपल, रुपन्देहीमा स्थापित यस केन्द्रले राष्ट्रिय मत्स्य बिकास कार्यक्रमको उद्देश्यलाई सघाउदै मत्स्यपालन कार्यलाई व्यवसायमुखि एवं बिबिधिकरणतर्फ लगदै मत्स्यपालनमा संलग्न कृषकहरूलाई गुणस्तरयुक्त मत्स्य विजको आपूर्ति, उन्नत प्रविधिको विकास गरि जानकारी प्रवाह, तालिम तथा जनचेतना अभिवृद्धि एवं प्राविधिक सेवा टेवा पुर्याउदै आई रहेको छ । केन्द्रले यस क्षेत्रमा रहेका अमुल्य प्राकृतिक तथा कृत्रिम जलाशयहरूलाई ब्यावसायिक मत्स्यपालनमा प्रयोगको लागि प्रोत्साहित गर्दै लक्षित बर्गको आयआर्जनमा टेवा पुर्याउनुको साथै जलिय बातावरण स्वच्छ राख्न प्रयासरत रहेको छ । हाल यस केन्द्रको बिपेश जिम्मेवारीमा शुद्ध मत्स्य नक्षको फ्युचर ब्रुड ट्यागीड गरी सरकारी/निजी स्तरका ह्याचरी/नर्सरीकर्ताहरूलाई उपलब्ध गराउने रहेको र सोही अनुसार कार्यक्रमहरू संचालन हुदै आएको छ ।

यस केन्द्रको आ.व. २०७५।०७६ को विस्तृत वार्षिक प्रतिवेदन तथा संचालित कार्यहरूको लेखाजोखा गरि तत्सम्बन्धी प्राविधिक पक्षहरूलाई समेटेर प्राविधिक प्रतिवेदन संयुक्त रूपमा प्रकाशित गरिएको छ । केन्द्रको पुरानो भौतिक संरचना, विद्यमान विभिन्न समस्याहरूले गर्दा सम्पूर्ण कार्यहरू उत्साहप्रद भएता पनि गर्ने सम्भावनाहरू प्रशस्त छन्। यस्ता प्रतिवेदनले केन्द्रको बिबिध क्रियाकलाप लगायत प्राविधिक पक्षलाई बृहत रूपमा समेटने भएकोले पाठक बर्गको सल्लाह सुझाव अनुसार भविष्यमा इन प्रभावकारी रूपले कार्यक्रम संचालन गर्न प्रोत्साहित गर्ने भएकोले सल्लाह सुझावहरूको सधैं अपेक्षा राख्दछु ।

यस केन्द्रको कार्यालय भवन लगायत पुरानो भौतिक संरचनाहरूलाई समेत सुधार गर्दै उत्पादन र प्राविधिक सेवामा बिबिधता ल्याउनु पर्ने आजको आवश्यकता हो ।

अन्तमा यो विस्तृत वार्षिक तथा प्राविधिक प्रतिवेदन प्रकाशन योग्य तयार पार्न आवश्यक तथ्यांक तथा विवरण उपलब्ध गराई सहयोग गर्ने विभिन्न निकाय, यस केन्द्रका विभिन्न फाँटमा कार्यरत कर्मचारीहरू, योजना फाँटका म.वि.अ. श्री लक्ष्मी कार्की तथा टा.ख. श्री मनु केसी लामालाई समेत धन्यवाद दिदै यस केन्द्रको प्रगती एवम सफलताको कामना गर्दछु ।

धन्यवाद ।

महेश चन्द गुप्त

बरिष्ठ मत्स्य बिकास अधिकृत

मत्स्य शुद्ध नक्ष संरक्षण तथा प्रवर्द्धन श्रोत केन्द्र, भैरहवा

बिषयसुची

क्रम संख्या	बिषय	पेज नं.
१.	मत्स्य विकासको ऐतिहासिक पृष्ठभूमि	१
२.	मत्स्य विकास केन्द्र, भैरहवा, रुपन्देहीको परिचय	२
२.१	केन्द्रको स्थापना, ठेगाना र क्षेत्रफल	२
२.२	केन्द्रका उद्देश्यहरू	२
२.३	केन्द्रको जिम्मेवारी	२
२.४	संगठनात्मक संरचना	३
२.४ (क)	दरवन्दी विवरण	४
२.४ (ख)	कार्यरत जनशक्ती विवरण	५
२.५	शाखागत कार्य विवरण	६
२.५.१	केन्द्र प्रमुख (वरिष्ठ मत्स्य विकास अधिकृत)	६
२.५.२	प्राविधिक फाँट	६
२.५.२ (क)	माउ तथा मत्स्य विज्ञ व्यवस्थापन शाखा	६
२.५.२ (ख)	योजना अनुगमन तथा शुद्ध नश्ल शाखा	६
२.५.३	लेखा शाखा	७
२.५.४	प्रशासन/ जिन्सी फाँट	७
२.६	मौजुदा भौतिक पूर्वाधार	८
३.	कार्यक्रम तथा क्रियाकलापहरू	११
३.१ क)	२०७५/०७६ को वार्षिक प्रगति विवरण बजेट उपशीर्षक नं. : ३१२११०३ र सब उपशीर्षक नं. : ३१२११०४	११
३.२	आ.व. २०७५/०७६ को मुख्य मुख्य प्रगति/उपलब्धि विवरण	१२
३.२.१	प्रयोगशाला सेवा संचालन	१५
३.२.२	यस केन्द्रभित्र रहेका पोखरीहरूको पानीको गुणस्तर	१९
३.३	कार्यक्रम संचालनमा देखा परेका समस्या/प्रयास र समाधानका उपायहरू	२३
३.४	प्रगति नपुगका कारणहरू	२४
३.५	राजस्व विवरण	२४
३.६	वेरुजु फछौट विवरण	२४
३.७	आर्थिक बिबरण	२५
३.८	विगत ५ आ.व.को पूंजीगत कार्यक्रम तथा उपलब्धि	२९
३.९	लिलामको विवरण:	३१

१. मत्स्य विकासको ऐतिहासिक पृष्ठभूमि

४.	मत्स्य प्रजनन/मत्स्य विज उत्पादन तथा खाने माछाको विवरण	३२
४.१	माउ माछाको विवरण	३२
४.२	ह्याचलिङ्ग उत्पादन तथा वितरण	३३
४.३	फ्राई उत्पादन तथा वितरण	३३
४.४	फिङ्गरलिङ्ग उत्पादन तथा वितरण, २"-३" (संख्या, गोटा)	३३
४.५	फिङ्गरलिङ्ग उत्पादन तथा वितरण, ३"-५" (संख्या, गोटा)	३४
४.६	खाने माछा उत्पादन तथा वितरण	३४
४.७	हाल केन्द्रमा मौज्दात शुद्ध नश्लको माउ विवरण	३५
४.८	जिल्ला अनुसार मत्स्य विज विक्री वितरण	३६
४.९	२०७५/०७६ को मत्स्य प्रजनन विवरण	३९
४.९. क	कमनकार्प प्रजनन	३९
४.९. ख	चाईनिज र इन्डियन मेजरकार्प प्रजनन	४०
५.	सुशासनका प्रयासहरू	४६
५.१. क	नागरिक बडापत्र/क्षतिपूर्ति सहितको बडापत्र	४६
५.१. ख	क्षतिपूर्ति सहितको नागरिक बडापत्र	४८
५.२	मुल्य सूची	४९
५.३	सार्वजनिक सुनुवाई	५०
५.४	प्राविधिक बार्तालप	५२
६.	केन्द्रको पोखरीहरूको विवरण	५९
६.१	माउ माछा पोखरी	५९
६.२	रियरिङ्ग पोखरी	५९
६.३	प्रजनन पोखरी	६०
६.४	अनुसन्धान पोखरी	६२
६.५	खानेमाछा उत्पादन पोखरी	६१
७	प्रभाव क्षेत्र अन्तर्गतका विविध विवरणहरू	६४
७.१	निजी मत्स्य ह्याचरीहरूको विवरण तथा भुरा उत्पादन संख्या	६४
७.२	निजी मत्स्य नर्सरीहरूको विवरण तथा भुरा उत्पादन संख्या	६५
७.३	मत्स्य पकेट क्षेत्रको विवरण	६६
७.४	मत्स्य पालन र प्राकृतिक मत्स्यवाट माछा उत्पादन	६७
७.५	नदि नालावाट माछा मार्ने मुख्य मुख्य विन्दुहरूको विवरण	६८
७.६ क)	मत्स्य बजार सम्बन्धी विवरण (जिउँदो माछा)	६९
७.६ ख)	एक्वारियम पसलको विवरण	७१
७.७	मत्स्य दाना उद्योगको विवरण	७२
८	शुद्ध नश्लको ब्रुड तथा फ्युचर ब्रुड व्यवस्थापनको लागी ट्यागीड गर्ने विधि	७३

१. मत्स्य विकासको ऐतिहासिक पृष्ठभूमि

नेपालमा आधुनिक तरिकाले मत्स्य पालनको सुरुवात करिब २००४ साल बाट भएको मानिन्छ । तर यहाँका नदीनाला र ताल तलैयामा माछा समात्रे र मत्स्य विनोद गर्ने कार्य भने आदिमकाल देखि नै प्रचलित रहेको कुरा विभिन्न उत्खननहरूमा पढ्न पाईन्छ । २००७ साल भन्दा पहिला तत्कालिन श्री ५ रण बहादुर शाहको शासन कालमा बालाजुमा २२ धारा बनाई माथिल्लो भागमा एउटा पोखरी निर्माण गरी शहर, कत्ले जस्ता स्थानिय माछाको पालन शुरु गरीएको थियो । २००३ सालमा कृषि परिषद मार्फत मत्स्य शाखाको स्थापना गर्नुका साथै बालाजु र त्रिपुरेश्वर स्थित सानो टुंडीखेलका स-साना पोखरीहरू मत्स्य पालनको लागी छुट्टयाईएको थियो ।

मत्स्य विकास कार्यलाई गति दिने उद्देश्य स्वरुप २००४ सालमा भारतको मोतिहारीवाट ईन्डियन मेजर कार्पका ५०० गोटा जिउंदो माछाका भुरा आयात गरी काठमाण्डौको सानो टुंडीखेलको पोखरीमा छोडी आधुनिक मत्स्य पालनको सुरुवात गरीएको थियो । २०१३ सालमा भारतको उटीवाट पुरै जीउ कत्लाले ढाकेको जर्मनकार्प जातको कमन कार्पको भुरा ६०० गोटा काठमाण्डौ ल्याई बालाजुको सानो पोखरीमा पाल्ने काम भएको थियो भने आ.व. २०१६/०१७ सालमा ईजरायली जातको कमन कार्प ईजरायल वाट मत्स्य विकास केन्द्र गोदावरी र परवानीपुरमा ल्याई अध्ययन गर्दा दुवै कार्प जातको राम्रो वृद्धि तथा सफल प्रजनन भएको थियो । जलीय जीवहरूको संरक्षण गर्ने उद्देशका साथ २०१७ सालमा जलचर संरक्षण ऐन तर्जुमा गरीएको थियो । विभिन्न प्रकृतिका प्राकृतिक जलाशयहरूको सदुपयोग उद्देश्य स्वरुप वि.सं २०२१ र आ.व. २०२८/०२९ मा क्रमशः धान खेतमा माछा पालन र तालमा पिजडा राखेर माछा पालन कार्यको थालनी भएको थियो । एकिकृत मत्स्य पालन प्रविधि मार्फत प्रति ईकाई क्षेत्रफलवाट कम लगानीमा बढि उत्पादन लिने उद्देश्यले आ.व. २०२७/०२८ सालमा एकिकृत मत्स्यपालनको रुपमा हांस संग माछा पालन र आ.व. २०३२/०३३ मा वंगुर संग माछा पालन कार्य सुरु गरीएको थियो ।

कृषि विभागको पुर्नसंरचना गर्ने क्रममा वि.सं २०२३ सालमा छुट्टै मत्स्य विभागको स्थापना भएपनि वि.सं २०२३ सालमा पुनः सबै विभागहरू एकिकृत गरी कृषि विभाग बनाईएको र मत्स्य विभागलाई मत्स्य विकास शाखाको रुपमा राखिएको थियो । आ.व. २०३८/०३९ सालमा एडिबी को ऋण सहयोग र यु.एन.डि.पी.को प्राविधिक अनुदान सहयोगमा प्रथम मत्स्य विकास आयोजना लागु भै म.वि.के हरु तरहरा, फत्तेपुर, जनकपुर, हेटौडा र भैरहवामा भौतिक पुर्बाधार विकास गर्नुका साथै कृषि विकास बैकको ऋण सहयोग मार्फत तराईका १६ जिल्लामा माछापालन संचालनको लागी पोखरी निर्माण र मर्मत सुधार गर्ने कार्य भएको थियो । त्यस्तै गरी आ.व. २०४३/०४४ मा दोश्रो मत्स्य विकास आयोजना लागु भै थप ५ जिल्ला दाङ, बाँके, वर्दिया, कैलाली र कंचनपुर गरी जम्मा २१ जिल्लामा मत्स्य विकास कार्यक्रम विस्तार गरीएको थियो । चिसो पानीमा पालन गर्न सकिने माछाको जातको विकास गर्न आ.व. २०४४/०४५ मा जापानवाट रेन्वोट्राउट माछाको फुल ल्याई गोदावरीमा भुरा हुर्काउने काम भएको थियो । मत्स्य पालन क्षेत्र विस्तार गरी उत्पादन र उत्पादकत्व वृद्धि गरी आयात प्रतिस्थापन गर्नको लागी आ.व. २०६४/०६५ र २०७२/०७३ मा क्रमशः अभियानमुखी मत्स्य उत्पादन कार्यक्रम र मत्स्य उत्पादन विशेष कार्यक्रमहरू संचालन गरीएका थिए । व्यवसायीक मत्स्य उत्पादनको लागी भुरा आपूर्तीमा सहयोग पुर्याउने हेतुले आ.व. २०७२/०७३ मा पंगास माछा र एक लिङ्गीय टिलापियाको ह्याचरी निर्माणको लागी तत्कालिन मत्स्य विकास निर्देशनालयवाट अनुदान कार्यक्रम सुरुवात भएको थियो ।

२. केन्द्रको परिचय

२.१ केन्द्रको स्थापना, ठेगाना र क्षेत्रफल

यो केन्द्र रुपन्देही जिल्लाको सदरमुकाम भैरहवा देखि उत्तर सिद्धार्थ राजमार्गको भैरहवा-बुटवल सडक खण्डको भैरहवा देखि ५ कि.मी. उत्तर ओमसतिया गाउँपालिका को वा.न. १ ठुटीपिपलमा बाटोको पुर्व र पश्चिम तर्फ गरी २३ हे. क्षेत्रफल मा फैलिएको छ । यस केन्द्रको सक्षिप्त विवरण यस प्रकार रहेको छ ।

१	स्थापना	बसि. २०१८ साल
२	मुख्य प्रभाव क्षेत्र	कार्प माछा पालन हुने क्षेत्रहरु
३	तापक्रम	क) अधिकतम: ४२.६ ख) न्यूनतम: ४
४	वार्षिक वर्षा	१३९१
५	केन्द्रको क्षेत्रफल	२३ हेक्टर
६	पोखरी	क) जम्मा संख्या: ४८ ख) उपयोगमा आएको संख्या: ३८ ग) उपयोगमा नआएको: १०
७	जलाशय क्षेत्रफल	क) जम्मा: १३.९२ हे. ख) उपयोगमा भैरहेको: ८.६७ हे. ग) उपयोग नभएको: ५.२५ हे.

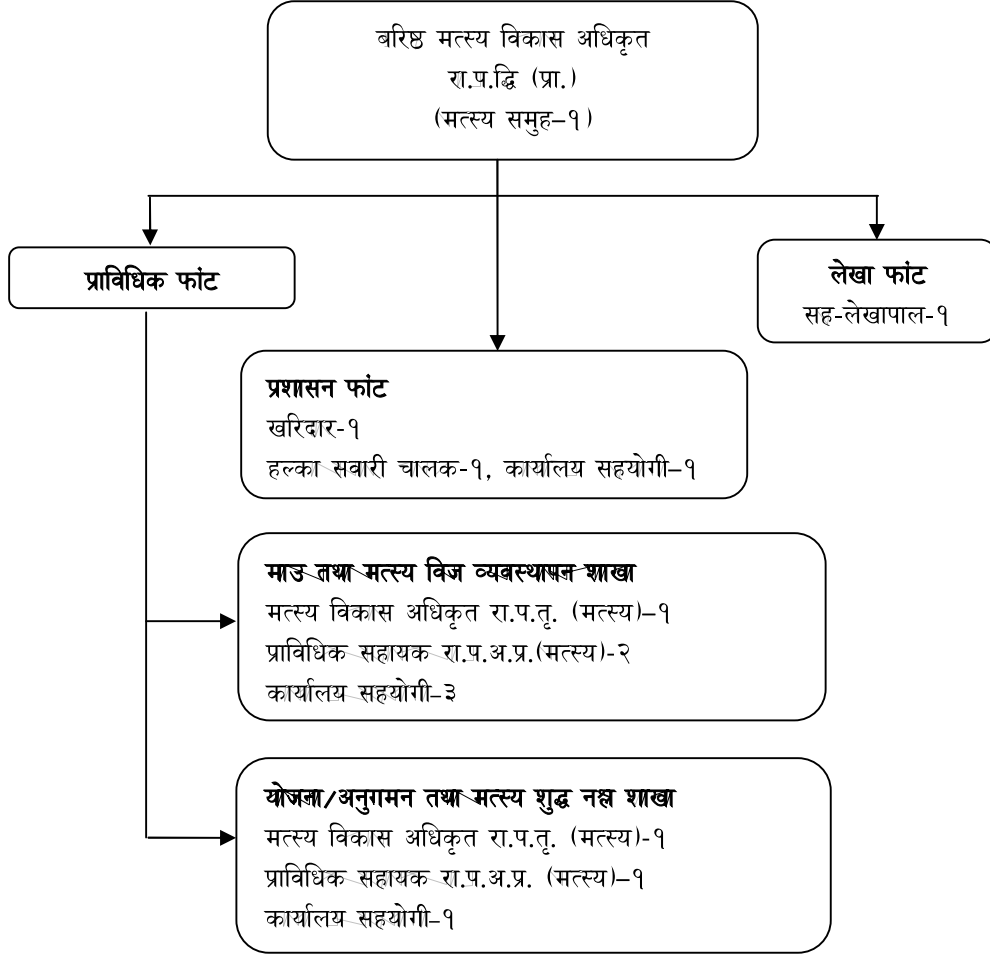
२.२ केन्द्रका उद्देश्यहरु:

१. शुद्ध मत्स्य नक्षको फ्युचर ब्रुड ट्यागीड गरी सरकारी/निजी स्तरका ह्याचरी/नर्सरीकर्ताहरुलाई उपलब्ध गराउने ।
२. मत्स्य विज्ञ उत्पादन तथा वितरण (ह्याचलिङ्ग, फ्राई, फिगरलिङ्ग)
३. जनचेतना अभिवृद्धि तथा तालिम प्रदान गर्ने ।
४. प्राविधिक सेवा-टेवा दिने (उत्पादनकर्ता, ह्याचरीकर्ता, नर्सरीकर्ता) ।

२.३ केन्द्रको जिम्मेवारी

बिगत केही वर्षहरु देखि कृत्रिम जलाशयमा मत्स्यपालन कार्यक्रम तिव्ररूपमा वृद्धि हुदै गएको प्रदेश नम्बर ५ मा अबस्थित यस केन्द्रको कार्यक्षेत्र कार्प जातका माछा पालन गरिने क्षेत्रहरु पर्दछन् । यस केन्द्रले शुद्ध नक्षको फ्युचर ब्रुड ट्यागीड गरी सरकारी/निजी स्तरका ह्याचरी/नर्सरीकर्ताहरुलाई उपलब्ध गराउनुको साथै मत्स्यपालनमा संलग्न कृषकहरुलाई विभिन्न प्रकारका मत्स्य विज्ञहरु (ह्याचलिङ्ग, फ्राई तथा फिगरलिङ्ग) उत्पादन गरी वितरण गर्ने, तालीमहरु संचालन गरी प्राविधिक सेवा प्रदान गर्ने, समय समयमा अनुगमन गर्नुका साथै निजी स्तरका नर्सरी तथा ह्याचरीकर्ताहरुलाई समेत तालीम तथा प्राविधिक सेवा टेवा पुर्याउदै आएको छ । बिगत वर्षहरु देखि पहाडी जिल्लाहरुमा पनि मत्स्यपालनको प्रचुर सम्भावना र प्राणी प्रोटेिनका लागि सहज उपलब्ध हुने माछापालनको बिस्तार हुदै गएको र ती क्षेत्रहरुमा प्राविधिक सेवा र मत्स्य बीजको आपुर्तिको गराउदै आएको छ ।

२.४ संगठनात्मक संरचना



२.४ (क) दरबन्दी विवरण

क्र.सं.	पद	श्रेणी	स्विकृत दरबन्दी	पदपुर्ति	रिक्त संख्या	कैफियत
१	वरिष्ठ मत्स्य विकास अधिकृत	रा.प.द्वि. (प्रा.)	१	१		
२	मत्स्य विकास अधिकृत	रा.प.तृ. (प्रा.)	२	२		
३	प्राविधिक सहायक	रा.प.अं.प्र (प्रा.)	३	२	१	PMAMP काज
४	सह-लेखापाल	रा.प.अं. द्वि. (प्र.)	१	१		
५	खरिदार	रा.प.अं. द्वि. (प्र.)	१	१		टाइपिष्टले खरिदारको कार्य गरेको
६	हलुका सवारी चालक	श्रेणी बिहिन	१	१		
७	का. स.	श्रेणी बिहिन	५	४	१	
जम्मा			१४	१२	२	

२.४ (ख) कार्यरत जनशक्ति विवरण

क्र.सं.	कार्यरत कर्मचारीको नाम	पद	श्रेणी
१	महेश चन्द गुप्त	वरिष्ठ मत्स्य बिकास अधिकृत	रा.प.द्वि. (प्रा.)
२	श्रवण कुमार चौधरी		
३	मुन्निलाल अग्रहरी	मत्स्य बिकास अधिकृत	रा.प.तृ. (प्रा.)
४	विरेन्द्र प्रसाद चौधरी		
५	लक्ष्मी कार्की		
६	रुची श्रीवास्तव		
७	रामनाथ पाण्डे		
८	महेन्द्र यादव		
९	कमलराज नेपाल	प्राबिधिक सहायक	रा.प.अं.प्र (प्रा.)
१०	कृष्ण प्रसाद खनाल		
११	रुद्र बहादुर जिरेल		
१२	केशव पन्थी	सह-लेखापाल	रा.प.अं. दित्तिय (प्र.)
१३	गंगा भण्डारी	खरिदार	रा.प.अं. दित्तिय (प्र.)
१४	मनु के.सी. (लामा)	टाईपिष्ट	रा.प.अं. दित्तिय (प्र.)
१५	शंकर पुन (पाईजा)	हलुका सवारी चालक	श्रेणी बिहिन
१६	रामप्रित थारु	कार्यालय सहयोगी	
१७	खेम बहादुर		
१८	खुशीलाल कहार		
१९	दिप बहादुर थारु		

२.५ शाखागत कार्य विवरण

२.५.१ केन्द्र प्रमुख (वरिष्ठ मत्स्य विकास अधिकृत)

- केन्द्र प्रमुखको हैसियतले सम्पूर्ण प्रशासकिय र प्राविधिक कार्यहरूको संचालन अनुगमन गर्ने ।
- वार्षिक कार्यक्रम तयार गर्ने/गराउने/पेश गर्ने र स्वीकृत कार्यक्रमहरू संचालन गर्ने ।
- विभिन्न निकाय संग समन्वय गरी गुणस्तरीय सेवा प्रदान गर्ने ।
- केन्द्रको सम्पूर्ण फाँट शाखाहरूको कार्यक्रमहरू संचालन गर्नलाई आवश्यक सहयोग र समन्वय गर्ने ।
- समय समयमा थप गरिएका कार्यक्रम/जिम्मेवारीहरू पुरा गर्ने ।
- राजस्व/वेरजु/जिन्सीहरूको कार्य व्यवस्थित गर्न लगाउने ।

२.५.२ प्राविधिक फाँट

यस केन्द्रको कार्यक्रम संचालनको लागी दुई वटा प्राविधिक फाँट रहेका छन्। प्रत्येक प्राविधिक फाँटमा मत्स्य समुहको एक-एक जना अधिकृत (रा.प.तृ.प्रा.) र प्राविधिक सहायक (रा.प.अनं.प्र.प्रा.) स्तरको कर्मचारीको दरबन्दी रहेको छ। प्राविधिक फाँटका कार्य विवरणहरू यस प्रकार छ।

२.५.२ (क) माउ तथा मत्स्य विज व्यवस्थापन शाखा

- आफ्नो कार्यक्षेत्रलाई आवश्यक पर्ने मत्स्य विजको अनुमान गरी निजी स्तरबाट आपूर्ति भईरहेको मत्स्य विजको तथ्याङ्कलाई विश्लेषण गरी मत्स्य विजको आवश्यकता पहिचान गर्ने।
- आवश्यक मत्स्य विजलाई चाहिने माउ र पोखरी तथा नर्सरी पोखरीको व्यवस्थापनको लागी चाहिने आवश्यक उत्पादन तथा अन्य सामग्री सहित कार्यक्रम प्रस्ताव गर्ने।
- उपलब्ध श्रोत साधन बजेट र स्वीकृत कार्यक्रम अनुसार स्वस्थ र गुणस्तरीय मत्स्य विज उत्पादन गर्ने र कार्य क्षेत्र र माँग अनुसार सुलभ विक्री वितरण गर्ने।
- नियमित रूपमा माउ व्यवस्थापन गर्ने।
- मत्स्य प्रजनन/सम्पूर्ण कार्यको व्यवस्थित अभिलेख राख्ने र प्रगति प्रतिवेदनको लागी उपलब्ध गराउने।
- केन्द्रका अन्य फाँट संग समन्वय गरी तोकिएको जिम्मेवारी पुरा गर्ने।

२.५.२ (ख) योजना/अनुगमन तथा मत्स्य शुद्ध नक्ष शाखा

- वार्षिक कार्यक्रम तयार गर्ने/पेश गर्ने र स्वीकृत कार्यक्रम सम्बन्धित शाखाहरूलाई बाडफाड गर्ने संचालन गर्ने।
- प्रत्येक फाँट संग समन्वय गरी माथिल्लो निकायको निर्देशन अनुसार वार्षिक/चौमासिक/मासिक कार्यक्रम तर्जुमा गर्ने।
- मत्स्य शुद्ध नक्ष माउ व्यवस्थापन, प्रजनन, मत्स्य विज उत्पादन वितरण, फ्युचर ब्रुड ट्यागिड वितरण।
- सम्पूर्ण शाखाहरूको प्रगति संकलन गरी तोकिएको र माँग भए अनुसार सम्बन्धित निकायमा पठाउने।

- कार्य क्षेत्र भित्रका मत्स्य उत्पादनमा संलग्न सरकारी निकाय/ निजी स्तर र उपभोक्ताहरु संग छुलफल गरी र समन्वयमा मत्स्यपालन तालिम लगायत अन्य प्राविधिक कृयाकलापहरु संचालन गर्ने।
- केन्द्रबाट प्रकाशन हुने पुस्तिका तथा अन्य प्रकाशनहरु सबै शाखाहरु संग समन्वय गरी प्रकाशन गर्ने।
- नियमित बैठक संचालन गर्ने।
- यस केन्द्र द्वारा तोकिएको कार्यक्रमहरुको समुहमा वा व्यक्तीगत अनुगमन गरी प्रतिवेदन पेश गर्ने।
- प्रयोगशाला सेवा।
- प्राविधिक सेवा।

२.५.३ लेखा शाखा

- केन्द्रका सम्पूर्ण फाँट संग समन्वय गरी चालु र पूजिगत खर्चको अनुमान गरी कार्यक्रम तर्जुमाको लागि तयार गर्ने।
- दैनिक कार्य संचालनको लागि चाहिने आर्थिक कारोबार गर्ने र सो को विवरण अध्यावधिक राख्ने।
- ठेक्का पट्टाको कार्य संचालन गर्ने।
- बेरुजु फछ्यौट सम्बन्धी कार्यहरु गर्ने।
- लेखा परिक्षण सम्बन्धी कार्यहरु गर्ने।
- राजश्व सम्बन्धी कार्यहरु अध्यावधिक राख्ने।
- लेखा फाँट संग सम्बन्धित थप भएका कार्यहरु गर्ने।

२.५.४ प्रशासन/जिन्सी फाँट

- दैनिक प्रशासनिक कार्य गर्ने
- कर्मचारीको विवरणहरु अध्यावधिक राख्ने।
- केन्द्रको भौतिक सुरक्षा सम्बन्धी कार्य गर्ने।
- जिन्सी फाँटले जिन्सी रजिष्टरहरु व्यवस्थित राख्ने।
- कार्यालयलाई चाहिने सामग्रीहरुको खरिद प्रचलित ऐन नियम अनुसार गर्ने।
- दैनिक कार्य संचालनको लागि चाहिने सामग्रीहरु सबै फाँटलाई उपलब्ध गराउने।
- यस केन्द्रमा रहेका सम्पूर्ण चल अचल सम्पत्तिहरुको रेकर्ड राख्ने र व्यवस्थित रूपमा सदुपयोग गर्ने।
- समय समयमा माग भएको विवरण/थप जिम्मेवारी पुरा गर्ने।

यस केन्द्रका सम्पूर्ण फाँट/शाखा र कर्मचारीहरुले समन्वयात्मक रूपमा दैनिक कार्य संचालन गर्ने र समय समयमा थप भएका जिम्मेवारीहरु बाडफाँड भए अनुसार समयमै पुरा गर्ने।

२.६ मौजूदा भौतिक पूर्वाधार

क्र.सं.	मौजूदा भौतिक पूर्वाधार	विवरण	कैफियत
१.	स्थापना वर्ष	२०१८	
२.	जग्गा र त्यसको उपयोग	-	
२.१	कुल क्षेत्रफल (हे.)	२३	
२.२	उपयोगमा नआएको क्षेत्रफल (हे.)	५.१६	
२.३	उपयोगमा आएको क्षेत्रफल (हे.)	१७.८४	
२.४	जलाशय क्षेत्रफल	-	
	क. माउ पोखरी (हे.)	०.८	
	(संख्या)	३	
	ख. प्रजनन/ नर्सरी पोखरी (हे.)	१.१	
	(संख्या)	८	
	ग. रियरिङ्ग पोखरी (हे.)	१.२	
	(संख्या)	७	
	घ. खाने माछा उत्पादन पोखरी (हे.)	१४.१२	
	(संख्या)	२०	
	(ङ)अन्य पोखरी(हे.)	०.६२	
	अनुसन्धान पोखरी(संख्या)	१०	
२.५	अन्य भौतिक संरचना, पोखरीको डिल, बाटो, कुलो आदिले ओगटेको क्षेत्रफल (हे.)	१.६७	
२.६	जग्गाको स्वामित्व (हे.)	केन्द्र कै	
२.७	जग्गा धनि प्रमाण-पुर्जा भएको नभएको	भएको	
३.	भवन तथा आवास (संख्या)	१	
३.१	कार्यालय भवन	१	
३.२	तालिम भवन	१	
३.३	कार्यालय प्रमुखको आवास	२	
३.४	अधिकृत आवास	६	
३.५	सहायक कर्मचारी आवास	-	
३.६	लाईब्रेरी	१	
३.७	प्रयोगशाला	२	
३.८	ग्यारेज/मोटर घर	१	
३.९	दाना भण्डारण घर	१	
३.१०	नेट सेड	१	

क्र.सं.	मौजुदा भौतिक पूर्वाधार	विवरण	कैफियत
३.११	अन्य.....	-	
४.	ह्याचरी कम्प्लेक्स	-	
४.१	ह्याचरी घर(संख्या)	१	
४.२	ईन्कुवेशन टैंक साईज (डायमिटर)	(७ वटा २.७ मि., ५ वटा १.३५ मि.)	
	ईन्कुवेशन टैंक (संख्या)	१२	
४.३	स्पोनिङ टैंक साईज (डायमिटर)	(१ वटा ४.८ मि., १ वटा २.८ मि.)	
	स्पोनिङ टैंक साईज (संख्या)	२	
४.४	सेल/रेक्टेंगुलर टैंक साईज (वर्गमिटर)	(२ वटा ४.५वर्ग मि., २ वटा १०.१२ वर्ग मि., २ वटा ७.६ वर्ग मि.)	
	सेल/रेक्टेंगुलर टैंक(संख्या)	६	
४.५	ओभरहेड टैंक सं. (लि.क्षमता)	१(४० हजार लि.)	
५.	बोरिङ(संख्या)	-	
५.१	स्यालो बोरिङ	९	१ वटा काम नलाग्ने
५.२	डिपवयलबोरिङ	३	३ वटा काम नलाग्ने
६.	फिडिङ क्यानल (रनिङ मि.)	१२२६	५९६ मिटर मर्मत गर्नु पर्ने
७.	फार्म फेन्सिङ (रनिङ मि.)		
७.१	फार्म फेन्सिङ भैसकेको ६० एम.एम. x ६० एम.एम. मेसको तार जाली	३८०३ वर्ग मि.	
७.२	फार्म फेन्सिङ गर्न बांकी	८०० वर्ग मि.	
८.	जेनेरेटर (संख्या)	१	
९.	इलेक्ट्रीक मोटर (संख्या)	१७	७ लिलाम गर्नु पर्ने
१०.	पम्प सेट(संख्या)	२	
११	सवारी तथा ढुवानी साधन (संख्या)	-	
११.१	पिकअप-जिप, अन्य गाडी	२	१ वटै मर्मत गर्नु पर्ने
११.२	मोटर साईकल (संख्या)	२	१ वटै मर्मत गर्नु पर्ने
११.३	रिक्सा (ठेला)	१	
११.४	साईकल	२	
११.५	पावर ट्रिलर	१	मर्मत गर्नु पर्ने
१२.	ल्याबटब कम्प्युटर (संख्या)	३	
१३.	डेस्कटब कम्प्युटर (संख्या)	८	३ लिलाम गर्नु पर्ने
१४.	प्रिन्टर (संख्या)	६	३ वटामा फोटो कपि सहित
१५.	फोटोकपी मेशिन (संख्या)	-	
१६.	फ्याक्स मेशिन (संख्या)	१	लिलाम गर्नु पर्ने
१७.	स्क्यानर (संख्या)	-	

क्र.सं.	मौजूदा भौतिक पूर्वाधार	विवरण	कैफियत
१८.	प्रोजेक्टर मल्टिमिडिया(संख्या)	१	
१९.	एरियटर (संख्या)	६	३ मर्मत गर्नु पर्ने
२०.	पेलेट मेशिन (संख्या)	१	
२१.	मोटर बोट (संख्या)	-	
२२.	केज संख्या (कुल ब.मि.)	-	
२३.	एल. पी.ग्यास सिलिण्डर(संख्या)	१	
२४.	ग्राइन्डर मेशिन (संख्या)	१	
२५.	एयर कुलर (संख्या)	२	
२६.	एयर कण्डिसनर (संख्या)	३	१ लिलाम गर्नु पर्ने
२७.	फ्रिज (संख्या)	१	
२८.	डिफ्रिज (संख्या)	१	
२९.	रेफ्रिजेरेटर (संख्या)	१	
३०.	पानी जांच तथा ल्याव ईक्यूप्मेण्ट (संख्या)	-	
३०.१	ह्याकिट/पानी जांच उपकरण सेट	१	
३०.२	डिजिटल डि.ओ.मिटर	२	
३०.३	डिजिटल पि.एच.मिटर	१	
३०.४	माईक्रोस्कोप	१	
३०.५	अक्सिजन सिलिण्डर	२	धरौटीमा
३०.६	एमोनिया किट	१	
३०.७	डिजिटल एमोनिया मिटर	-	
३०.८	Water test tablet photometer	१	
३०.	क्यामरा	३	२ लिलाम गर्नु पर्ने
३१.	ग्रास कटर (संख्या)	१	
३२.	वाटर एन लाईजर (संख्या)	२	
३३.	पिट ट्याग स्क्यानर (स्क्यानर)	३	

३. कार्यक्रम तथा क्रियाकलापहरु

३.१ क) २०७५/०७६ को वार्षिक प्रगति विवरण बजेट उपशीर्षक नं.: ३१२११०३ र सब उपशीर्षक नं.: ३१२११०४

क्र.स.	कार्यक्रम क्रियाकलाप	खर्च शिर्षक	इकाई	वार्षिक लक्ष्य			वार्षिक प्रगति	
				परिमाण	भार	बजेट	परिमाण	प्रतिशत
१	२		३	४	५	६	१३	१४
(अ)	पूजिगत खर्च अत्रतीगलाका कार्यक्रमहरु							
८.५.१.१४२८	डिओ मिटर (कार्यालय संचालन संग सम्बन्धित यन्त्र, उपकरण तथा मेशीन औजार) खरिद	२९६११	संख्या	१	१.१४	२.	१	१००
८.६.२८.४८	पोखरीमा सिलपोलिन राख्ने (पोखरी निर्माण)	२९६११	संख्या	१	२.८६	५.	१	१००
८.७.११.१८	ओभरहेड ट्यांक सुक्रिडकरण (पोखरी निर्माण सम्बन्धि पूजिगत सुधार)	२९६२१	संख्या	१	२.८६	५.	१	१००
८.७.२९.२००	ह्याचरी तथा पोखरीहरुमा पानी व्यवस्थापनका लागि विद्येका सँरचनाहरुको मर्मत सुधार (अन्य पूजिगत सुधार)	२९६२१	संख्या	९	१.२९	२.२५	९	१००
(क)	पूजिगत खर्च कार्यक्रमको जम्मा:							
(आ)	चालु खर्च अत्रतीगलाका कार्यक्रमहरु							
१.३.१.११	प्रयोगशालाको लागि एप्रोन आदी पदाधिकारी एव निजामती कर्मचारी	२११२१	जना	४	०.११	०.२	४	१००
२.१५.१८.२	वर्तमान अवस्था एव प्रविधि सम्बन्धी प्राविधिक बार्तालाप (मत्स्य सम्बन्धि कार्यक्रम)	२२५२२	पटक	३	०.२६	०.४५	३	१००
२.१५.१८.३	वार्षिक प्रगति पुस्तिका प्रकाशन (मत्स्य सम्बन्धी कार्यक्रम)	२२५२२	थान	१००	०.२९	०.५	१००	१००

वजेट: लाखमा

२.१५.१८.४	सार्वजनिक सुनुवाई (मत्स्य सम्बन्धि कार्यक्रम)	२२५२२	पटक	१	०.११	०.२	१	१००
२.१५.१८.५	मत्स्य प्रविधि प्रचार सामग्री प्रकाशन (मत्स्य सम्बन्धि कार्यक्रम)	२२५२२	थान	१०००	०.१७	०.३	१०००	१००
२.१५.१८.११	मेला महोत्सव र प्रदर्शनीमा स्टल सहित सहभागिता (मत्स्य सम्बन्धि कार्यक्रम)	२२५२२	पटक	१	०.१७	०.३	१	१००
२.१५.१८.१३	संचालन सामग्री (रसायन, रियजेन्ट, प्रोब, ससाना औजार आदि) सहित प्रयोगशाला व्यवस्थापन एवं सेवाग्राहीबाट प्राप्त माछाको त्याब डायग्नोसिस तथा पानीको गुणस्तर जांच (मत्स्य सम्बन्धि कार्यक्रम)	२२५२२	सहिना	१२	०.३४	०.६	१२	१००
२.१५.१८.३१	सूचनामुलक होर्डिङ बोर्ड तयार एवं प्रदर्शन (मत्स्य सम्बन्धि कार्यक्रम)	२२५२२	संख्या	३	०.४३	०.७५	६	१००
२.१६.६.८	कार्प नक्ष सुधार तथा व्यवस्थापन (प्रवर्द्धन सम्बन्धि खर्च)	२२५२१	पटक/स	३	६.८६	१२.	३	१००
२.१६.८.४७७	हाचलीङ उत्पादन तथा वितरण हजारमा (अन्य)	२२५२१	संख्या	४००००	८.	१४.	४२४००	१००
२.१६.८.४७८	फ्राई उत्पादन तथा वितरण हजारमा (अन्य)	२२५२१	संख्या	१०००	१.१४	२.	१०२६.५९	१००
२.१६.८.४७९	फिङ्गरलिङ्ग उत्पादन तथा वितरण हजारमा (अन्य)	२२५२१	संख्या	३३००	१६.०३	२८.०५	२४२२.७१४	७३.४२
२.१६.८.८९६	खाने माछा तथा ईयरलिङ्ग उत्पादन (अन्य)	२२५२१	मे.ट.	१	१.	१.७५	१.०४०४	१००
२.१६.८.७००	शुद्ध नक्षको मत्स्य विज्ञ (हायाचलीङ्ग हजारमा) उत्पादन तथा वितरण (अन्य)	२२५२१	संख्या	४०००	०.८०	१.४	४०५०	१००
२.१६.८.७०१	शुद्ध नक्षको मत्स्य विज्ञ (फिङ्गरलिङ्ग हजारमा) उत्पादन तथा वितरण (अन्य)	२२५२१	संख्या	२००	०.९७	१.७०	२०२.६१८	१००
२.१९.१.४२७	कार्यक्रम सन्चालित जिल्लाहरुको अनुगम तथा प्रतिवेदन अनुगमन मुल्याङ्कन तथा कार्यक्रम कार्यान्वयन भ्रमण खर्च	२२६११	जिल्ला	१२	१.४६	२.५५	१२	१००
(ख)	चालु खर्च कार्यक्रमको जम्मा							
	कुल जम्मा खर्च							

३.२ आ.व. २०७५/०७६ को मुख्य मुख्य प्रगति/उपलब्धि विवरण

यस केन्द्र द्वारा आ.व. २०७५/७६ मा सम्पन्न भएका कार्यक्रमहरूको मुख्य मुख्य उपलब्धीहरू यस प्रकार छ ;

पूँजिगत कार्यक्रम तर्फ

- डि ओ मिटर खरिद: १ वटा डि ओ मिटर खरिद गरिएको छ जसबाट फार्म परिसर भित्र रहेका पोखरीहरू र कृषकहरूको पोखरीमा समेत पुगेर पानीमा घुलित अक्सिजन मापन गर्न सहज भएको छ ।
- पोखरीमा सिलपोलीन राख्ने: माउ पोखरीहरू मध्ये वि १६ नम्बरको पोखरीको पिँधमा पानी चुहिने समस्या भएकोले सिलपोलीन प्रयोग गरी सुधार गरीएको छ जसले गर्दा भुरा व्यवस्थापनमा थप सहज भएको छ ।
- ओभरहेड ट्यांक सुदृढिकरण: १ लाख लिटर क्षमताको थप ओभरहेड ट्यांक सुदृढिकरणबाट मत्स्य प्रजनन र मत्स्य विज वितरण घर भित्र पानी आपूर्ति गर्न थप सुविधा भएको छ ।
- ह्याचरी तथा पोखरीहरूमा पानी व्यवस्थापनका लागि विप्रेका संरचना मर्मत सुधार: फार्मको क्षेत्र भित्र रहेको, पोखरीको डिल मर्मत र पानी व्यवस्थापनमा सुधार भएको ।

ख. चालु कार्यक्रम तर्फ

१. प्रयोगशालाको लागी एप्रोन खरिद: मत्स्य प्रयोगशालामा काम गर्ने प्राविधिक कर्मचारीहरूलाई सुविधा प्राप्त भएको ।
२. सार्वजनिक सुनुवाई : मिति २०७५/०६/१५ गते मत्स्य शुद्ध नक्ष संरक्षण तथा प्रवर्द्धन श्रोत केन्द्र, भैरहवाको सभाकक्षमा सम्पन्न भएको सार्वजनिक सुनुवाईमा आ.व. २०७४/०७५ कार्यक्रमको उपलब्धी र आ.व. २०७५/०७६ को स्वीकृत कार्यक्रम बारे कार्यपत्र पेश गर्दै व्यापक छलफल गरी सम्पन्न भएको ।
३. वर्तमान अवस्था एवं प्रविधि सम्बन्धि प्राविधिक वार्तालाप: आ.व. २०७५/७६ को स्वीकृत कार्यक्रम अनुसार ३ वटा रहेकोमा मिति २०७५/०७/२८, २०७५/१०/११ र

२०७६/०१/११ गते मत्स्य सम्बन्धि विषय विशेषज्ञ/प्राविधिक, कृषक र सरोकारवालाहरूको उपस्थितिमा केन्द्रमा सम्पन्न भएको ।

४. मेला महोत्सवमा स्टल सहित सहभागिता: स्वीकृत कार्यक्रम अनुसार १ वटा मात्र रहेकोमा रुपन्देहीको भैरहवामा स्टल सहित सक्रिय सहभागिता भएको ।
४. सुचनामुलक होर्डिङ बोर्ड तयार एवं प्रदर्शन: आ.व. २०७५/७६ को स्वीकृत कार्यक्रम अनुसार ३ वटा रहेता पनि मत्स्य सम्बन्धि विभिन्न जनचेतनामुलक ६ वटा होर्डिङ बोर्डहरू तयार गरी यस केन्द्र भित्र जडान गरीएको ।
५. ह्याचलीङ्ग उत्पादन तथा वितरण: ४ करोड ह्याचलीङ्गको लक्ष्य तोकिएकोमा ४ करोड २४ लाख सिल्भरकार्प, विगहेडकार्प, ग्रासकार्प, रहु, नैनी र भाकुरका ह्याचलीङ्गहरू नेपालका १२ जिल्ला र भारतमा समेत विक्री वितरण गरिएको थियो। यसबाट उत्पादन हुने फिगरलिङ १०,००० गोटा प्रति हे. को दरले पोखरीमा राख्दा ८४८ हे. पोखरीमा स्टकिङ गर्न पुग्दछ ।
६. फ्राई उत्पादन तथा वितरण: १० लाख लक्ष्य रहेकोमा १०,२६,५९० गोटा भारत बाहेक ७ जिल्लाका कृषकहरूमा विक्री वितरण भएको थियो। यसबाट उत्पादन हुने फिगरलिङ बाट ६१.५९ हे. जलाशयमा माछाको फिगरलिङ स्टक गर्न पर्याप्त हुन्छ ।
७. फिगरलिङ उत्पादन तथा वितरण: ३३ लाख लक्ष्य रहेकमा २४,२२,७१४ गोटा कमनकार्प, सिल्भरकार्प, विगहेडकार्प, ग्रासकार्प, रहु, नैनी, भाकुर र टिलीपिया गरी ८ जातका फिगरलिङ भारत बाहेक नेपालमा १३ वटा जिल्लामा विक्री वितरण भएको थियो। विक्री वितरण भएको फिगरलिङबाट २४२.२७ हे. जलाशयमा मत्स्य विज स्टक गर्न पर्याप्त हुन्छ ।
८. शुद्ध नक्षको मत्स्य विज (ह्याचलीङ्ग) उत्पादन तथा वितरण: ४० लाख ह्याचलीङ्गको लक्ष्य तोकिएकोमा ४० लाख ५० हजार सिल्भरकार्प, विगहेडकार्प, ग्रासकार्पका ह्याचलीङ्गहरू उत्पादन गरी विक्री वितरण गरिएको थियो। यसबाट उत्पादन हुने फिगरलिङ १०,००० गोटा प्रति हे. को दरले पोखरीमा राख्दा ८१ हे. पोखरीमा स्टकिङ गर्न पुग्दछ ।
९. शुद्ध नक्षको मत्स्य विज (फिगरलिङ) उत्पादन तथा वितरण: २ लाख लक्ष्य रहेकमा २,०२,६१८ गोटा कमनकार्प, सिल्भरकार्प, विगहेडकार्प, ग्रासकार्प गरी ४ जातका फिगरलिङ

उत्पादन गरी नेपालमा १३ वटा जिल्लामा विक्री वितरण भएको थियो। विक्री वितरण भएको फिगरलिडबाट २०.२७ हे. जलाशयमा मत्स्य विज्ञ स्टक गर्न प्रयास हुन्छ।

९. खाने माछा उत्पादन वितरण: यस केन्द्र द्वारा १०४०.४ के.जी. खानेमाछा उत्पादन गरी उपभोक्ताहरूलाई विक्री वितरण गरिएको थियो।

३.२.१ प्रयोगशाला सेवा संचालन

यस केन्द्रको मत्स्य प्रयोगशालाले कृषकस्तरमा प्रदान गरेको सेवाको विवरण

	मिति	कृषकको नाम	ठेगाना	जलाशय क्षेत्रफल	देखिएको समस्या	दिईएको सुझाव र नियन्त्रणका उपाय
१	२०७५/४/०८	लक्ष्मी नारायण चौधरी	नवलप रासी	१३ कठ्ठा	माछामा अक्सिजनको कमी	ताजा पानी थप गरी एरीएटरको प्रयोग गर्ने
२	२०७५/४/२९	आरम्भ कृषि फर्म	रुपन्देही	४ कठ्ठा	माछामा अक्सिजनको कमी	ताजा पानी थप गरी एरीएटरको प्रयोग गर्ने
३	२०७५/५/६	अजय दुवे	तिलोत्त मा-१४ रुपन्देही	७ कठ्ठा	खाने माछामा अक्सिजनको कमी	ताजा पानी थप गरी नियन्त्रण नहुदासम्म दाना दिन बन्द गर्ने
४	२०७५/५/१४	जामोत अलि	मायादे वी-१, रुपन्देही	६ कठ्ठा	खाने माछामा जुम्रा देखिएको	ड्युराक्लिन ०.३ ग्राम प्रति के.जी दानाको दरले ३ दिन सम्म लगातार दिएपछि १ दिन छोडी फेरी २ दिन सम्म लगातार दिने वा वा ५ फिट गहिरो पानि छ भने (१० प्रतिशत साईपरमेथ्रिन५) १५ एम एल क्लिनार प्रति कठ्ठा पोखरीमा प्रयोग गर्ने वा माछालाई २% नुन झोलमा डुबाएर मालाथियन ०.२५ पिपिएम ले उपचार गर्ने
५	२०७५/५/२२	दिलिप श्रीवास्तव	कपिलवस्तु	१२ कठ्ठा	माउ माछामा अक्सिजनको कमी	ताजा पानी थप गरी एरीएटरको प्रयोग गर्ने

	मिति	कृषकको नाम	ठेगाना	जस्यक्षय क्षेत्रफल	देखिएको समस्या	दिईएको सुझाव र नियन्त्रणका उपाय
६	२०७५/५/२८	संगम माछा फार्म	ओमस तिया ३, रुपन्देही	४.५ कठ्ठा	माछामा अंकुसे किरा देखिएको	ड्युराक्लिन ०.३ ग्राम प्रति के.जी दानाको दरले ३ दिन सम्म लगातार दिएपछि १ दिन छोडी फेरी २ दिन सम्म लगातार दिने वा वा ५ फिट गहिरो पानि छ भने (१० प्रतिशत साईपरमेथ्रिन५) १५ एम एल क्लिनार प्रति कठ्ठा पोखरीमा प्रयोग गर्ने वा माछालाई २% नुन झोलमा डुबाएर मालाथियन ०.२५ पिपिएम ले उपचार गर्ने
७	२०७५/६/५	वाउन्नको टी सामुदायिक वन	चिलिया रुपन्देही	४.५ कठ्ठा	माछामा अंकुसे किरा देखिएको	लाईसिटिक ५ एम.एल. प्रती कठ्ठा दरले पानीमा छर्ने
८	२०७५/६/२७	सुनिल मिश्र	मर्चवारी रुपन्देही	६ कठ्ठा	पोखरीको पानीमा धमीलोपना देखिएको	पुरानो पानी फेरेर नया पानी थप गरी एलम सल्फेटको प्रयोग
९	२०७५/१२/४	अजित फौजदार	नवलप रासी	५ कठ्ठा	माछा नबढेको	पोखरीको पानीको रंग मेन्टेन साथै कृत्रिम आहार पानि दिनु पर्ने
१०	२०७५/१२/६	रामभरत कुर्मी	सियारी ३, रुपन्देही	५ कठ्ठा	पोखरीमा किराको समस्या देखा परेको	पोखरीको सरसफाई तथा डिजल/डढेको मोबील र सरफको मिश्रण पोखरीको सतहमा फिजाउने
११	२०७५/१२/२१	हिरा केवट	छोटकी रामनगर, रुपन्देही	१५ कठ्ठा	खाने माछामा जुम्रा देखिएको	ड्युराक्लिन ०.३ ग्राम प्रति के.जी दानाको दरले ३ दिन सम्म लगातार दिएपछि १ दिन छोडी फेरी २ दिन सम्म लगातार दिने वा वा ५ फिट गहिरो पानि छ भने (१० प्रतिशत साईपरमेथ्रिन५) १५ एम एल क्लिनार प्रति कठ्ठा पोखरीमा प्रयोग गर्ने वा माछालाई २%नुन झोलमा डुबाएर मालाथियन ०.२५ पिपिएम ले उपचार गर्ने

	मिति	कृषकको नाम	ठेगाना	जस्यक्षेत्र क्षेत्रफल	देखिएको समस्या	दिईएको सुझाव र नियन्त्रणका उपाय
१ २	२०७५/१२ /२९	हरीराम लोध	मायाद वी १, रुपन्देही	३ बिघा	खाने माछामा जुम्रा देखिएको	ड्युराक्लिन ०.३ ग्राम प्रति के.जी दानाको दरले ३ दिन सम्म लगातार दिएपछि १ दिन छोडी फेरी २ दिन सम्म लगातार दिने वा वा ५ फिट गहिरो पानि छ भने (१० प्रतिशत साईपरमेथ्रिन५) १५ एम एल क्लिनार प्रति कछा पोखरीमा प्रयोग गर्ने वा माछालाई २%नुन झोलमा डुबाएर मालाथियन ०.२५ पिपिएम ले उपचार गर्ने
१ ३	२०७६/१/ ११	रामनगर एग्रो फर्म	नवलप रासी	६ कछा	पोखरीको पानीमा धमीलोपना देखिएको	पुरानो पानी फेरेर नया पानी थप गरी एलम सल्फेटको प्रयोग
१ ४	२०७६/१/ १६	कमाल अहमद	एकला रुपन्देही	३ कछा	खाने माछामा जुम्रा देखिएको	ड्युराक्लिन ०.३ ग्राम प्रति के.जी दानाको दरले ३ दिन सम्म लगातार दिएपछि १ दिन छोडी फेरी २ दिन सम्म लगातार दिने वा वा ५ फिट गहिरो पानि छ भने (१० प्रतिशत साईपरमेथ्रिन५) १५ एम एल क्लिनार प्रति कछा पोखरीमा प्रयोग गर्ने वा माछालाई २%नुन झोलमा डुबाएर मालाथियन ०.२५ पिपिएम ले उपचार गर्ने
१ ५	२०७६/१/ २८	म.शु.न. सं.प्र.श्री. के.,भैरह वा	ठुटिपिप ल, रुपन्देही	३० कछा	माछाको शरीरभरी राता धव्वाहरु देखिएको	पोखरीको पानि दुषित भएकोले प्रति कछा १० किलोको दरले कृषि चुन प्रयोग साथै ०.२५ppm KMNO ₄ प्रयोग गरेको
१ ६	२०७६/२/ ३	कृष्ण घिमिरे	तिलोत्त मा ४ रुपन्देही	१२ कछा	माछामा अक्सिजनको कमी	ताजा पानी थप गरी एरीएटरको प्रयोग गर्ने
१ ७	२०७६/२/ १२	वावुराम केवट	टिकुली गढ रुपन्देही	५ कछा	माछा नवढेको	पोखरीको पानीको रंग मेन्टेन साथै कृत्रिम आहारा पनि दिनु पर्ने

	मिति	कृषकको नाम	ठेगाना	जस्यक्षेत्र क्षेत्रफल	देखिएको समस्या	दिईएको सुझाव र नियन्त्रणका उपाय
१ ८	२०७६/२/ १७	जागृति माछा फार्म	सियारी ३, रुपन्देही	९ कठ्ठा	माछामा अक्सिजनको कमी	ताजा पानी थप गरी एरीएटरको प्रयोग गर्ने
१ ९	२०७६/३/ १३	कर्ण माया पुन	चिलिया, रुपन्देही	८ कठ्ठा	माछामा अक्सिजनको कमी	ताजा पानी थप गरी एरीएटरको प्रयोग गर्ने
२ ०	२०७६/३/ १९	सुर्य माछा फार्म	रोहीणी ४ रुपन्देही	११ कठ्ठा	माछामा अक्सिजनको कमी	ताजा पानी थप गरी एरीएटरको प्रयोग गर्ने
२ १	२०७६/३/ २६	राजापानी सा.ब.उ. स.	कपिलव स्तु	६ कठ्ठा	माछाको शरीर भरी राता धुवाहरू देखिएको	पोखरीको पानी दुषित भएकोले प्रति कठ्ठा १० किलोको दरले कृषि चुन प्रयोग गर्न लगाएको

३.३ कार्यक्रम संचालनमा देखा परेका समस्या/प्रयास र समाधानका उपायहरू

१ समस्या	डिलहरू भत्किना गई पोखरीको संरचना विग्रिएको
समस्याबाट परेको असर	उत्पादनमा हास पोखरी मर्मतमा बढि समय लाग्ने
समस्या समाधान गर्न गरिएको प्रयास	प्रस्तावित कार्यक्रममा प्रस्ताव गर्दै गरेको र सम्बन्धित निकायमा अनुरोध
समस्या समाधानको लागी सुझाव	केन्द्रको उद्देश्य अनुसार पोखरी व्यवस्थित हुनुपर्ने
MDAC बैठकमा पेशगर्नु पर्ने	
२ समस्या	बिदुत महसुल कृषि सरह जम्भएको
समस्याबाट परेको असर	माछा उत्पादन लागत बढि हुने
समस्या समाधान गर्न गरिएको प्रयास	सम्बन्धित निकायहरूमा बिगत कैयो बर्ष देखी अनुरोध भईरहेको
समस्या समाधानको लागी सुझाव	निजी र सरकारी सम्पूर्ण मत्स्यपालनमा बिजुली कृषि सरह छुट हुनु पर्ने
MDAC बैठकमा पेशगर्नु पर्ने	MDAC बैठकमा पेशगर्नु पर्ने
३ समस्या	चराले माछा नोक्सान गर्ने
समस्याबाट परेको असर	माछा र भुरा नोक्सान हुने
समस्या समाधान गर्न गरिएको प्रयास	स्थानिय प्रयासका साथै प्रस्तावित कार्यक्रममा प्रस्ताव गर्दै गरेको र सम्बन्धित
समस्या समाधानको लागी सुझाव	पोखरी जालले छोप्ने र अन्य उपायहरू
MDAC बैठकमा पेशगर्नु पर्ने	
४ समस्या	प्रयोगशाला सन्चालन
समस्याबाट परेको असर	पानीको गुणस्तर र माछाको रोग पहिचान र निदानमा समस्या
समस्या समाधान गर्न गरिएको प्रयास	प्रयोगशालामा संलग्न कर्मचारीहरूलाई तालिमको व्यवस्थाको लागी अनुरोध
समस्या समाधानको लागी सुझाव	कर्मचारीहरूलाई तालिमको व्यवस्था
MDAC बैठकमा पेशगर्नु पर्ने	
५ समस्या	कार्यालय भवन तथा कर्मचारी निवास दयनिय अवस्थामा रहेको
समस्याबाट परेको असर	दैनिक कार्य संचालन गर्न कठिनाई परिरहेको
समस्या समाधान गर्न गरिएको प्रयास	प्रस्तावित कार्यक्रममा प्रस्ताव गर्दै गरेको र सम्बन्धित निकायमा अनुरोध भईरहेको
समस्या समाधानको लागी सुझाव	नया भवन निर्माण हुनुपर्ने
MDAC बैठकमा पेशगर्नु पर्ने	

३.४ प्रगति नपुगका कारणहरु

क्र सं	बजेट उप शिर्षक नं.	कार्यक्रम/कृयाकलाप	आयोजना/कार्यक्रमको नाम	प्रगति स्थिति - (%)		प्रगति नपुगका जायज कारणहरु
				भारित	बितीय	
१	३१२१०३/४	फिङ्गरलिङ्ग उत्पादन तथा वितरण हजारमा (अन्य)	मत्स्य विकास कार्यक्रम	७३.३६	९९.९०	चाईनिज कार्पको प्रजनन् चैत्र महिनादेखि सुरु हुने र प्रजनन् गरी पोखरीमा स्टक गरीएको ह्याचलिंग बाट फिगरलिङ्ग उत्पादन हुन २-३ महिना लाग्ने र सो फिगरलिङ्ग वर्षभरि विक्री वितरण गरीने हो । पोखरीमा सिमीत मात्रामा स्टक गरीएको ह्याचलिङ्ग बाट उत्पादित फिङ्गरलिङ्ग विक्री वितरण गरीएको तथा पछि अन्य पोखरीमा स्टक गरीएको ह्याचलिङ्ग बाट फिङ्गरलिङ्ग तयार नभएकोले लक्ष्य अनुसार प्रगति नभएको ।
जम्मा						

३.५ राजस्व विवरण

क्र.सं.	शिर्षक	२०७१/७२	२०७२/७३	२०७३/७४	२०७४/७५	२०७५/७६
१	ह्याचलिङ्ग	९७१६२५	९७३७५०	९५४७५०	१०५९८७५	१०६०७५०
२	फ्राई	४०२१४९	३८५३५०	३७९९२०	२५१२००	२५६६४७५
३	फिङ्गरलिङ्ग	२१६५६४३.७५	२२९०६८१	२२७४५६१	२७९४६११.७५	२१५०६३३.२५
४	खाने माछा	५४५३००	६४३८२४	३७८२८५	२७८४१२.५	१८९७५५
५	विविध र प्याकिङ्ग	१५७६९५	२४७२७५	१२३२७५	२६५०७५	९३३५०
६	जम्मा	४२४२४१२.७५	४५४०८८०	४११०७९१	४६४९१७४.२५	३७५११३५.७५

३.६ वेरुजु फछौट विवरण

जम्मा वेरुजु: रु २४४३५.५० मिन्हाको लागी मन्त्रालयमा पेश भएको

नियमित रु १३७५७.५०

मिन्हा रु ६११९.०

जम्मा रु १९८७६.५

असुल गर्नु पर्ने रु. ४३५९.० मध्ये यस वर्ष असुल भएको रु. १७९९.०

असुल गर्न बाँकी रु. २५६०.० पेशकी बाँकी रु. २००.०

बाँकी वेरुजु रु. २२६३६.५०

३.७ आर्थिक बिबरण

म.ले.प.फा.नं.९

नेपाल सरकार
कृषि तथा पशुपन्छी विकास मन्त्रालय
पशु सेवा विभाग
केन्द्रिय मत्स्य प्रवर्द्धन तथा संरक्षण केन्द्र
मत्स्य शुद्ध नक्ष संरक्षण तथा प्रवर्द्धन श्रोत केन्द्र, भैरहवा, रुपन्देही
राजस्व सम्बन्धी प्रतिवेदन
२०७६

आर्थिक वर्ष २०७५/०७६

क्र.स.	आम्दानी वर्गीकरण	राजस्व शिर्षक न.	जेष्ठ महिना सम्मको आम्दानी रकम	असार महिनामा भएको आम्दानी रकम	कुल आम्दानी रकम	नगद मौज्दात रकम	कैफियत
१.	मत्स्य विज्ञ तथा खाने माछा विक्री	१४२११	३२१८३७९.००	५३२७५६.७५	३७५११३५.७५	०।००	
जम्मा:		१४२११	३२१८३७९.००	५३२७५६.७५	३७५११३५.७५	०।००	

कोषको अवस्था

१.	कुल आम्दानी रु.	३७५११३५.७५
२.	बैंक दाखिला रकम रु.	३७५११३५.७५
३.	नगद मौज्दात रु.	०।००

तयार गर्ने प्रमाणित गर्ने

नाम: मधुकर रायमाझी

नाम: महेश चन्द गुप्त

पद : लेखापाल

पद : बरिष्ठ मत्स्य विकास अधिकृत

दस्तखत: _____

दस्तखत:

मिती:

मिती:

नेपाल सरकार
कृषि तथा पशुपन्छी विकास मन्त्रालय
पशु सेवा विभाग
केन्द्रिय मत्स्य प्रवर्द्धन तथा संरक्षण केन्द्र
मत्स्य शुद्ध नक्ष संरक्षण तथा प्रवर्द्धन श्रोत केन्द्र, भैरहवा, रुपन्देही
राजस्व सम्बन्धी मासिक प्रतिवेदन
धरौटीको मास्केवारी

२०७६ असार महिना

बैंकको नाम: कृषि विकास बैंक, रुपन्देही
एकल धरौटी खाता नं. ०४१४३०१०१४२५३०२७

गत महिनाको बैंक मौज्जात: र बैंकको विवरण अनुसार ६८७४४९।००
विच बाटोमा परी बैंक हिसाबमा जम्मा हुन नआएको र ०।००
जम्मा ६८७४४९।००

घटाउने भुक्तानी भई नसकेको चेक न
चेक न
चेक न
चेक न
चेक न

खुद बांकी धरौटी मौज्जात रु ६८७४४९।००
कार्यालयको श्रेस्तावाट देखिएको बैंक मौज्जात रु ६८७४४९।००

तयार गर्ने प्रमाणित गर्ने

नाम: मधुकर रायमाझी

पद : लेखापाल

दस्तखत:

मिती:

नाम: महेश चन्द गुप्त

पद : बरिष्ठ मत्स्य विकास अधिकृत

दस्तखत:

मिती:

नेपाल सरकार
कृषि तथा पशुपन्छी विकास मन्त्रालय
पशु सेवा विभाग
केन्द्रिय मत्स्य प्रवर्द्धन तथा संरक्षण केन्द्र
मत्स्य शुद्ध नस्ल संरक्षण तथा प्रवर्द्धन श्रोत केन्द्र, भैरहवा, रुपन्देही
राजस्व सम्बन्धी मासिक प्रतिवेदन
घशौटीको मास्केवारी
खर्चको फाँटवारी

बजेट उप शिर्षक-जं. ३१२११०३ चालु आर्थिक वर्ष २०७५/०७६

असारमहिनाको खर्च	असार सम्मको निकास	व.र.नं.	बजेट रकम	अन्तिम बजेट	असार महिना सम्मको खर्च	बजेट बाँकी
३२६७१५.८०	५०५००४६.४०	२११११	तलब	५०९४०००.००	५०५००४६.४०	४३९५३.६०
२००००	२८९३९९.००	२१११३	महँगी भत्ता	२८९३९९.००	२८९३९९.००	०.०
०.००	२१६००.००	२१११९	अन्य भत्ता	४००००.००	२१६००.००	१८४००.००
०.००	१२९४७५.००	२११२१	पोशाक	१२९४७५.००	१२९४७५.००	०.००
३५६५९०.००	५८८०००.००	२२१११	पानी तथा विजुली	५८८०००.००	५८८०००.००	०.००
१८५०१.००	१५६०००.००	२२११२	संचार महशुल	१५६०००.००	१५६०००.००	०.००
३६६६१.००	३०००००.००	२२२११	ईन्धन	३०००००.००	३०००००.००	०.००
१६०५६.००	५१५०००.००	२२२१२	संचालन तथा मर्मत सम्भार	५१५०००.००	५१५०००.००	०.००
२०००२.००	२३००२	२२२१३	विमा	५४०००.००	२३००२	३०९९८.००
२०४२६.००	३९००००.००	२२३११	कार्यालयसम्बन्धी खर्च	३९००००.००	३९००००.००	०.००
३३१५६.००	१५४८३९.००	२२३१४	ईन्धन अन्य प्रयोजन	१५९०००.००	१५४८३९.००	४१६१.००
७६७२०.००	५७९९८७.००	२२४११	सेवा र परामर्श	५८५०००.००	५७९९८७.००	५०१३.००
९१८८०.००	११३१०००.००	२२४१२	अन्य सेवा शुल्क	११३१०००.००	११३१०००.००	०.००
५३५५९२.००	६०८७४३५.००	२२५२१	उत्पादन सामग्री/सेवा	६०९००००.००	६०८७४३५.००	२५६५.००
०.००	३०९५९७.००	२२५२२	कार्यक्रम खर्च	३१००००	३०९५९७.००	४०३.००
४८१३५.००	२५५०००.००	२२६११	अनुगमन मूल्यांकन खर्च	२५५०००.००	२५५०००.००	०.००
५१२५१.००	११५०००.००	२२६१२	भ्रमण खर्च	११५०००.००	११५०००.००	०.००
३०००.००	३६०००.००	२२७११	विविध	३६०००.००	३६०००.००	०.००
१६५४६८५.८०	१६१३१३८०.४		जम्मा	१६२३६८७४	१६१३१३८०.४	१०५४९३.६०
			अर्थ बजेटको			
०.००	११३६३१७.००	२७३१३	संचित विदा तलब	११३६३१७.००	११३६३१७.००	०.००
०१००	१२१८४७०.००	२७३१४	औषधि उपचार	१२१८४७०.००	१२१८४७०.००	०१००
०१००	२३५४७८७.००		अर्थ बजेटको जम्मा:	२३५४७८७.००	२३५४७८७.००	०१००
१६५४६८५.८०	१८४८६१६७.४		कूल जम्मा रु:	१८५९१६६१	१८४८६१६७.४	१०५४९३.६०

कोषको अवस्था

बैंकको नाम: कृषि विकास बैंक, लिमिटेड, रुपन्देही
बैंक खाता नं. ०१००२०१२७७००९०१६
जम्मा निकासः १६१३१३८०.४०
जम्मा खर्चः १६१३१३८०.४०

खर्चको फाँटबारी
आर्थिक वर्ष २०७५/०७६

बजेट उप शिर्षक नं. ३१२११०४ पूँजिगत तर्फ

असार	असार सम्मको	खर्च/वि.सं.नं.	बजेट रकम	वार्षिक बजेट	असार सहिना	बजेट बाँकी
०।००	०.००	२९४११	सवारी साधन	०.००	०.००	०.००
०।००	१९८६२०.००	२९५११	मेशीनरी	२०००००।०	१९८६२०.००	१३८०.००
०।००	४९६६९१.००	२९६११	सार्वजनिक	५०००००.००	४९६६९१.००	३३०९.००
४९८९०६.००	७२२३४५.००	२९६२१	पूँजिगत सुधार	७२५०००.००	७२२३४५.००	२६५५.००
४९८९०६.००	१४१७६५६.००		जम्मा	१४२५०००.००	१४१७६५६.००	७३४४.००

कोषको अवस्था:

बैंकको नाम: कृषि विकास बैंक, लिमिटेड, रुपन्देही
बैंक खाता नं. ०१००२०१२७७००९०१६
जम्मा निकासः १४१७६५६.००
जम्मा खर्चः १४१७६५६.००
जम्मा खर्च मध्ये पेशकी बाँकी: ०.००
पेशकी बाँकी मध्ये म्याद ननाघेको: ०.००
पेशकी बाहेक खुद खर्चः १४१७६५६.००

तयार गर्ने प्रमाणित गर्ने

नाम: मधुकर रायमाझी

पद : लेखापाल

दस्तखतः

मिती:

नाम: महेश चन्द गुप्त

पद : बरिष्ठ मत्स्य विकास अधिकृत

दस्तखतः

मिती:

३.८ विगत ५ आ.ब.को पूंजीगत कार्यक्रम तथा उपलब्धि

क) आ.ब. २०७१/७२

क्र.सं	विवरण	इकाई	परिमाण	उपलब्धि	कैफियत
१	एरिएटर खरिद जडान	थान	२	माउ व्यवस्थापन सहजीकरण	
२	कम्प्युटर विथ एसेसरिज खरिद र संचालन	थान	१	प्रशासनिक कार्य संचालनमा सहजता	
३	स्यालो बोरीङ्ग एसेसरिज जडान	संख्या	२	सुख्खा मौसममा पानी उपलब्ध हुनु	
४	मेन गेट तथा पाले घर निर्माण	संख्या	१	फार्म सुरक्षा सुदृढ	
५	ट्रान्सफर्मर/मिटर घर स्थानन्तरण तथा विजुली लाईन विस्तार एवं सुदृढीकरण	संख्या	१	विजुली मिटर लगायतका उपकरण सुरक्षित	

ख) आ.ब. २०७२/७३

क्र.सं	विवरण	इकाई	परिमाण	उपलब्धि	कैफियत
१	कार्यालय प्रयोजनका लागि विभिन्न फर्निचर खरिद तथा फनिसिङ्ग	पटक	१०	प्रशासनिक कार्य संचालनमा सहजता	
२	पानी तात्रे पम्प र एसोसरिज	संख्या	१	सुख्खा मौसममा पानी उपलब्ध हुनु	
३	कम्प्युटर विथ एसेसरिज	संख्या	२	प्रशासनिक कार्य संचालनमा सहजता	
४	३० के.भि.ए.को जेनेटर विथ एसोसरिज खरिद व्यवस्थापन	संख्या	१	निरन्तर विजुली आपूर्ती	
५	प्रयोगशाला संचालनका लागि रियजेन्ट तथा रसायन खरिद	संख्या	१	कृषकहरुलाई पानीको गुणस्तर र मत्स्य रोग निदानमा सहयोग	
६	स्याले ट्यूबेल जडान तथा व्यवस्थापन	संख्या	२	सुख्खा मौसममा पानी उपलब्ध हुनु	
७	गेभियन बाथरको जगमा पि.सि.सि. ढलान	मिटर	३००	फार्म सुरक्षा सुदृढ	
८	नेटसेड सुदृढीकरण	संख्या	१	उपकरण व्यवस्थापनमा सहजता	
९	पोखरी मर्मत	संख्या	७		सम्पन्न नभएको
१०	फिडिङ्ग क्यानल निर्माण सुधार	मिटर	१००	पानी व्यवस्थापनमा सुधार	

ग) आ.ब. २०७३/७४

क्र.सं	विवरण	इकाई	परिमाण	उपलब्धि	कैफियत
१	स्कुटर खरिद (मोटर साईकल रस्कुटर)	वटा	१	कार्यक्रम संचालन गर्न सहज भएको	
२	डिजिटल क्यामरा	संख्या	१	कार्यक्रम संचालनमा सहजता	
३	डिजिटल व्यालेन्स	संख्या	१	माछा/दाना नापतौलमा सहजता	
४	पि. ११ पोखरी पार्टिथियन पुरा गर्ने	संख्या	८		सम्पन्न नभएको
५	मत्स्य ह्याचरी सुदृढिकरण	संख्या	१	मत्स्य प्रजनन क्षमता विस्तार	
६	विधुतियकरण र सुदृढिकरण	संख्या	१	फार्म भित्र विजुली व्यवस्थापन गर्न सजिलो भएको	
७	ह्याचरी तथा पोखरीहरूमा पानी व्यवस्थापन लागि विप्रेका संरचनाहरूको मर्मत सुधार	संख्या	२०	मत्स्य प्रजनन र पोखरीमा पानी व्यवस्थापन गर्न सजिलो भएको	
८	पोल तथा तार व्यवस्थापन गरि पि.११ पोखरीमा बिजुली पु-याउने	संख्या	१	पोखरीमा पानी व्यवस्थापन गर्न सजिलो भएको	

घ) आ.ब. २०७४/७५

क्र.सं	विवरण	इकाई	परिमाण	उपलब्धि	कैफियत
१	महिला अधिकृतको लागी स्कुटर खरिद	संख्या	१	कार्यक्रम संचालन गर्न सहज भएको	
२	माछाको लागी पिट ट्याग खरिद एवं प्रयोग अन्य उपकरण तथा मेशीन औजार	संख्या	२०००	शुद्ध नक्षको वितरण गरीएको माउ छुट्याउन तथा सम्पूर्ण विवरण राख्न सहज हुनेछ ।	
३	पि ११ पोखरी पार्टिसन पुरा गर्ने	संख्या	५	माउ व्यवस्थापन गर्न सहज हुदै जानेछ ।	
४	ह्याचरी तथा पोखरीहरूमा पानी व्यवस्थापनका लागी विप्रेका संरचनाहरूको मर्मत सुधार	संख्या	२०	मत्स्य प्रजनन र पोखरीमा पानी व्यवस्थापन गर्न सहज भएको ।	

ड) आ.ब. २०७५/७६

क्र.	विवरण	इकाई	परिमाण	उपलब्धि	कैफियत
१	डिओ मिटर खरिद (कार्यालय संचालन संग सम्बन्धित यन्त्र)	संख्या	१	फार्म परिसर भित्र रहेका पोखरीहरु र कृषकहरुको पोखरीमा समेत पुगेर पानिमा घुलित अक्सिजन मापन गर्न सहज भएको ।	
२	पोखरीमा सिलपोलिन राख्ने (पोखरी नर्माण)	संख्या	१	मत्स्य विज स्टक तथा उत्पादनमा सहज भएको ।	
३	ओभरहेड ट्यांक सुदृढिकरण (पोखरी नर्माण सम्बन्धि पूंजिगत सुधार)	संख्या	१	मत्स्य प्रजनन घर तथा मत्स्य विज विक्री कक्षमा पानी आपूर्ती गर्न सहज भएको ।	
४	ह्याचरी तथा पोखरीहरुमा पानि व्यवस्थापनका लागी विप्रेका संरचनाहरुको मर्मत सुधार (अन्य पूंजिगत सुधार)	संख्या	९	माउ व्यवस्थापन तथा मत्स्य विज उत्पादन पोखरीहरुमा पानी व्यवस्थापन गर्न सहज भएको ।	

३.९ लिलामको विवरण: लिलामी नभएको ।

४. मत्स्य प्रजनन/मत्स्य विज्ञ उत्पादन तथा खाने माछाको विवरण
 ४.१ माउ-माछाको विवरण (जात अनुसार र तौल किसिम)

माछा को जात	२०७१/७२		२०७२/७३		२०७३/७४		२०७४/७५		२०७५/७६		कुल जम्मा	
	पोथी संख्या	तौल	पोथी संख्या	तौल	पोथी संख्या	तौल	पोथी संख्या	तौल	पोथी संख्या	तौल	पोथी संख्या	तौल
कमान कार्प	१७८	०३२	३२६	१७३	३२६	३२६	३२६	३२६	३२६	३२६	३२६	३२६
सिल्भर कार्प	०३६	१६६	३२६	३२६	३२६	३२६	३२६	३२६	३२६	३२६	३२६	३२६
विरोहेड कार्प	३०५	३०५	३०५	३०५	३०५	३०५	३०५	३०५	३०५	३०५	३०५	३०५
ग्रास कार्प	३५३	३५३	३५३	३५३	३५३	३५३	३५३	३५३	३५३	३५३	३५३	३५३
रुहु	००६	००६	००६	००६	००६	००६	००६	००६	००६	००६	००६	००६
नैनी	००६	००६	००६	००६	००६	००६	००६	००६	००६	००६	००६	००६
भाकुर	००६	००६	००६	००६	००६	००६	००६	००६	००६	००६	००६	००६
जम्मा	१०५६	३०५६	३०५६	३०५६	३०५६	३०५६	३०५६	३०५६	३०५६	३०५६	३०५६	३०५६

४.२ जात अनुसार ह्याचलिङ्ग उत्पादन तथा वितरण (संख्या, लाखमा)

माछाको जात	२०७१/७२	२०७२/७३	२०७३/७४	२०७४/७५	२०७५/७६
सिल्भर कार्प	१०९.७५	११०	४९.५	६०.७५	९१.५
विगहेड कार्प	६८.५	१५	१२	२४.५	२९
ग्रास कार्प	१००	१४७	१४२.५	१३४	१३३
रहु	६९.५	८३.७५	९८.५	१३६.७५	१००.५
नैनी	६८.५	६२.५	९२	८३.५	१००.५
भाकुर	०	१	२५.५	०	१०
जम्मा	४१६.२५	४१८.७५	४२०	४३९.५	४६४.५

४.३ जात अनुसार फ्राई उत्पादन तथा वितरण (संख्या, गोटा)

माछाको जात	२०७१/७२	२०७२/७३	२०७३/७४	२०७४/७५	२०७५/७६
कमन कार्प	९६८१३०	८७३३००	९५१५००	९६०३००	७०१०००
सिल्भर कार्प	१२८०५०	३३३०००	१४३०००	०	०
विगहेड कार्प	२००	४००	१७८०००	०	०
ग्रास कार्प	५००	७०००	५१०००	१५००	०
रहु	१०१९००	२८२१५०	११४५००	६०००	१०५००
नैनी	४०२६१६	४५४५०	८१६८०	३७०००	३१५०९०
भाकुर	०	०	०	०	०
जम्मा	१६०८५९६	१५४१४००	१५१९६८०	१००४८००	१०२६५९०

४.४ जात अनुसार फिङ्गरलिङ्ग उत्पादन तथा वितरण, २"-३" (संख्या, गोटा)

माछाको जात	२०७१/७२	२०७२/७३	२०७३/७४	२०७४/७५	२०७५/७६
कमन कार्प	५९७४०५	६०२४१५	८५६२१९	७७६६४०	६६३१८५
सिल्भर कार्प	६७२३५५	८०१९८३	४९३५०९	६९४६४९	५८८२८६
विगहेड कार्प	१४६८६५	१४७०६०	१८७९५५	५६७७७१	३४३२९
ग्रास कार्प	२४०६६५	११९१२५	३८२३६५	६१२६२४	४०३४३९
रहु	३६१३८०	४१९०२५	३४२२७३	५२१२८४	३९५८८२
नैनी	४७४७५०	२६६०९०	३९७४९३	२१४५८२	२४४९३६
भाकुर	०	०	८६१७८	५३३	५२७९६
टिलापिया	१३३५	१००	८	०	३००
जम्मा	२५९४७५५	२४७२१९८	२७४६०००	३३८८०८३	२३८३१५३

४.५ जात अनुसार फिङ्गरलिङ्ग उत्पादन तथा वितरण, ३"-५" (संख्या, गोटा)

माछाको जात	२०७१/७२	२०७२/७३	२०७३/७४	२०७४/७५	२०७५/७६
कमन कार्प	२८३५०	५४७५	१८०८१	४७००	१७२९३८
सिल्भर कार्प	१२८७०	२२४५५	३९८९३	७८००	३३००
विगहेड कार्प	२८४५०	०	१८२५०	१४७००	१००
ग्रास कार्प	४८३५५	५३४५०	१५०५०	१२३३५	३२५०
रहु	२०३०	३००	१९२००	१८७००	१२८४६
नैनी	२६३३०	९३०	६८००	४१००	४९६४५
भाकुर	०	०	०	२१००	१००
जम्मा	१४६३८५	१४८८३५	१४३३७४	६४४३५	२४२१७९

४.६ खाने माछा उत्पादन तथा वितरण (किलो)

माछाको जात	२०७१/७२	२०७२/७३	२०७३/७४	२०७४/७५	२०७५/७६
कमन कार्प	४८९	६८३	१९४	१५९.२५	५३.५
सिल्भर कार्प	१२५७.१	१२९६.५६	७९०.७	४४०.५५	३१६
विगहेड कार्प	१६८.९	९८.४	११६.४	४५	५४.५
ग्रास कार्प	२०२.७	२६१.६	३४.६	१०.५	८२.५
रहु	६३८.४५	६६२.७	५९३.९	५८७.५५	४३५.९०
नैनी	१५३.५	३९१.७	३५०	७७.६५	९९
भाकुर	३५	०	४	०	०
टिलापिया	१३८.३५	१७३.९	३४.५	१९२.९५	०
माउ माछा	०	०	०	०	०
जम्मा	३०८३	३५६७.८६	२११८.२	१५१३.४५	१०४१.४०

४.७. हाल केन्द्रमा मौज्जात शद्ध नक्षको मुाउ बिबरण

(तौल: किलो)

पोखरी नं	जलाशय क्षे. हे	कमनकार्प		सिन्भरकार्प		विगहेडकार्प		ग्रासकार्प		कुल जम्मा		कैफियत
		संख्या	तौल	संख्या	तौल	संख्या	तौल	संख्या	तौल	संख्या	तौल	
आर १	०.२					३७९	६७०.५					
आर २	०.२	३०३	४५४									कमन भाले
आर ३	०.२	१७१	३४७					२२	५०			कमन पोथी
आर ५	०.१			१५८	२४३			१०८	२००.५			
कुल जम्मा		४७४	८०१	१५८	२४३	३७९	६७०.५	१३०	२५०.५	११४१	१९६५	

४.८ जिल्ला अनुसार मत्स्य विज विक्री वितरण

क. ह्याचलिङ्ग विक्री वितरण (संख्या, लाखमा)

जिल्ला	ह्याचलिङ्ग संख्या						जम्मा संख्या (लाख)
	ग्रास कार्प	सिल्भर	विगहेड	रहु	नैनि	भाकुर	
कपिलबस्तु	२७.५	१२	६.५	४.५	१.५	४	५६
काठमाण्डौ		५	४	५			१४
कैलाली		२.५	२.५				५
चितवन	५			११			१६
नवलपरासी	९	१८.५	५	४६	४५.५	६	१३०
दाङ				११	६		१७
बर्दिया	२०	७	६	९	१०.५		५२.५
रुपन्देही	३३	४२.५	५	१४	३७		१३१.५
बाँके		२					२
जम्मा	९४.५०	८९.५०	२९.००	१००.५०	१००.५०	१०.००	४२४.००

ख. फ्राई विक्री वितरण (संख्या, गोटा)

जिल्ला	फ्राई संख्या			जम्मा
	कमन कार्प	रहु	नैनि	
कपिलबस्तु	१६४०००			१६४०००
पाल्पा	२५००			२५००
नवलपरासी	१३६४००		५६०००	१९२४००
भारत	१४०००			१४०००
बर्दिया	४०००		१३६०००	१४००००
रुपन्देही	३८०१००	१०५००	१२३०९०	५१३६९०
	७०१०००	१०५००	३१५०९०	१०२६५९०

ग. फिङ्गरलिङ्ग विक्री वितरण (संख्या, गोटा)

जिल्लाको नाम	फिङ्गरलिङ्ग								जम्मा संख्या
	कमन कार्प	ग्रास कार्प	सिल्भर कार्प	बिगहेड कार्प	रहु	नैनि	भाकुर	टिलापिया	
गुल्मी	५२५०	३३१६	१५००						१००६६
कपिलवस्तु	२४०००	७०००	१२३००		१२७२००	६७५००	२४३००		२६२३००
कैलाली	१०००								१०००
प्युठान	२००		१०००						१२००
पाल्पा	३२५०	४०००	४३५०	५००		१५००		३००	१३९००
रोल्पा	१८००	४०००							५८००
नवलपरासी	४९३९८	१८१५०	१८२००	११३३	५७०००	८७३००	१७५००		२४८६८१
भारत	१५८९९	९६३३	७०३३						३२५६५
दाङ	२५००	२५००							५०००
बर्दिया	४६००								४६००
रुपन्देही	४२४८५८	३००४९०	५३०५२८	२१५३३	२११६८२	८८६३६	१०९९६		१५८८७२३
स्याङ.जा	५२००	१५००					०		६७००
जम्मा	५३७९५५	३५०५८९	५७४९११	२३१६६	३९५८८२	२४४९३६	५२७९६	३००	२१८०५३५.०

घ. एडभान्स फिङ्गरलिङ्ग विक्री वितरण (संख्या, गोटा)

जिल्ला	एडभान्स फिङ्गरलिङ्ग							जम्मा
	कमन कार्प	ग्रास कार्प	सिल्भर	बिगहेड	रहु	नैनि	भाकुर	
गुल्मी	२६००				१००			२७००
कपिलवस्तु	१०६५०	१९५०			७५००	१९५००	१००	३९७००
पाल्पा	६५३३					१३६००		२०१३३
नवलपरासी	१११००							१११००
भारत	७६३३							७६३३
दाङ	२५००							२५००
रुपन्देही	१३०७२२	१३००	३३००		५३४६	१६५४५		१५७२१३
स्याङ.जा	१२००							१२००
जम्मा	१७२९३८	३२५०	३३००	१००	१२८४६	४९६४५	१००	२४२१७९

ड . शुद्ध नक्ष ह्याचलिङ्ग विक्री वितरण (संख्या, लाखमा)

जिल्लाको नाम	ह्याचलिङ्ग		जम्मा
	ग्रास कार्प	सिल्भर कार्प	
कपिलबस्तु	९	२	११
नवलपरासी	११		११
रुपन्देही	१८.५		१८.५
जम्मा	३८.५०	२.००	४०.५०

च . शुद्ध नक्ष फिङ्गरलिङ्ग विक्री वितरण (संख्या, गोटा)

जिल्ला	फिङ्गरलिङ्ग				जम्मा
	कमन कार्प	ग्रास कार्प	सिल्भर कार्प	बिगहेड कार्प	
गुल्मी	१५००				१५००
कपिलबस्तु		१२५००	१५७५		१४०७५
पाल्पा	३५२०	६५०			४१७०
नवलपरासी	२६०००	१३२००	५३००	४८६३	४९३६३
भारत	५९१०				५९१०
रुपन्देही	८८३००	२६५००	६५००	६३००	१२७६००
जम्मा	१२५२३०	५२८५०	१३३७५	१११६३	२०२६१८.०

४.८. ख-आईनिज र ईन्डियन मेजरकार्प माछाको प्रजसज

क्र. सं.	विवरण	ईकाई	सिलभरकार्प	विगहडकार्प	प्रासकार्प	रहु	नैती	भाकुर
१	प्रजननको लागी राखीएको सेट	पटक	१८	१०	२६	१५	१२	३
			२०७५/४/१३ देखि सम्म	२०७५/४/१ देखि ३ सम्म	२०७५/४/१ देखि १ सम्म	२०७५/४/९ देखि २०७६/३/२६ सम्म	२०७५/४/९ देखि २०७६/३/२७ सम्म	२०७५/४/१ देखि २०७५/४/१० सम्म
२	प्रजनन मिति		२१७	९९		११४	९८	११
			४५६.०	३३४.४	(१४२)३७०.६	२१८.२	१५६.०	५६.४५
३	भाले माछाको (सं.) तौल	गोटा, के.जी.	१४५		९२	७७	७१	७
			३४८.	(६३) २६५.३	२९४.४	१७६.०	१६३.९	६४.७३
४	पोथी माछाको (सं.) तौल	गोटा, के.जी.	LHRHA 2+WOVA-FH	LHRHA2	LHRHA 2+WOVA-FH	WOVA-FH	WOVA-FH	LHRHA 2+WOVA-FH
			६-८ म्युजी +०.२ एम.एल/के.जी.	६-८ म्युजी /के.जी.	६-८ म्युजी +०.२ एम.एल/के.जी.	०.५ एम.एल/के.जी.	०.५ एम.एल/के.जी.	६-८ म्युजी +०.२ एम.एल/के.जी.
५	पोथीलाई हर्मोनको मात्रा	म्युजी, एम.एल/के.जी.	२०,११ बजे	२०,११ बजे	२०,११ बजे	१००,५ बजे	१००,५ बजे	१००,५ बजे
			विहान	बजेविहान	विहान	साझ	बजे साझ	साझ
६	पहिलो इन्जेक्सन	प्रतिशत, समय	८०, ८ बजे	८०, ८ बजे	८०, ८ बजे			
			साझ	साझ	साझ			
७	दोस्रो इन्जेक्सन	प्रतिशत, समय						

द	भालोलाई हर्मोनको मात्रा र समय	म्युजी, एम.एल./के.जी.	३-४ म्युजी/के.जी	३-४ म्युजी/के.जी	३-४ म्युजी/के.जी	३-४ म्युजी/के.जी	०.२५ एम.एल./के.जी	०.२५ एम.एल./के.जी	३-४ म्युजी/के.जी
	पोथीले छोडेको जम्मा फुल	संख्या, लाख	२०५.५	७५.०	१५२.५		१६५		३३.७५
९	फुल छोडेको पोथीको संख्या	गोटा,	११९	५०	६२		६६		३
१०	फुल छोडेको पोथीको सफलता	प्रतिशत	६२	७९	६९		९३		६३
११	फुल छोडेको पोथीको तौल	किलो	२९५.२	२१०.५	२३७.०		१५१.६		२७.५
१२	फुल छोडेको समय	बजे	४-६ बजे बिहान	४-६ बजे बिहान	५-६ बजे बिहान		२-५ बजे बिहान		३-५ बजे बिहान
१३	फुल छोडेको किसीम	self/stripping	stripping	stripping	self		Self		self
१६	हाचिबिलिटि	प्रतिशत	५०	४२	७९		६३		४०
१७	हाचलिङ उत्पादन	गोटा, लाख	१३७	३१.५	११९.५		१३५.५		१३.५
१८	हाचलिङ विक्री	गोटा, लाख	६९.५	२९	९४.५		१००.५		१०
२०	फुल उत्पादन/के.जी. पोथी	गोटा	६९६१३	३५६२९	६३६२५		९१६०२		१२२७२७
२१	केन्द्रमा हाचलिङ स्टकिङ	गोटा, लाख	४७.५०	२.५	२५		३५		३.५

२२	जम्मा नसिड पोखरी क्षेत्रफल	हेक्टर	१.६	०.१	०.८	१.२	१.२	१.२	०.१
२३	कुल फ्राई उत्पादन	संख्या	१४२७१८८	७८१३२	७४७०७८	१०३७५२०	१०९२७४	१०५९९२	१०५९९२
२४	कुल फ्राई विक्रि	संख्या	०	०	०	१०५००	३१५०९०	०	०
२५	फ्राई केन्द्रमा स्टकिङ्ग	संख्या	१४२७१८८	७८१३२	७४७०७८	१०२७०२०	७७६५२	१०५९९२	१०५९९२
२६	जम्मा फिङ्गरलिङ्ग उत्पादन	संख्या	७१३५९४	३९०६६	३७३५३९	५१३५१०	३८८८२६	५२९९६	५२९९६
२७	फिङ्गरलिङ्ग विक्रि	संख्या	५८१५११	२३३६६	३५७०८९	४२१५७४	३४४२२६	५२९९६	५२९९६
२८	फिङ्गरलिङ्ग केन्द्रमा स्टकिङ्ग	संख्या	१३२०८३	१५७००	१६४५०	९१९३६	४४६००	०	०

शुद्ध नक्षत्र कार्पको प्रजनन विवरण

क्र. सं.	विवरण	ईकाई	सिलभरकार्प	विगहेडकार्प	ग्रासकार्प	कमानकार्प
१	प्रजननको लागि राखीएको सेट	पटक	७	१	७	७
	प्रजनन मिति		२०७५/४/२० देखि २०७६/१/१२ सम्म	२०७६/२/६	२०७५/१/२९ देखि २०७६/१/१७ सम्म	२०७५/१/१९ देखि २०७५/१/२/१८ सम्म
२	भाले माछाको (सं.) तौल	गोटा, के.जी.	६४.० १२३.०	१२ २६.४	(५०)११५	१४१ २११.०
३	पोथी माछाको (सं.) तौल	गोटा, के.जी.	४२ ९८.	(८) १८.५	३१ ८९.९	९२ १७४.०
४	हर्मोनको किमीस		LHRHA 2+WOVA-FH	LHRHA2	LHRHA 2+WOVA-FH	LHRHA2
५	पोथीलाई हर्मोनको मात्रा	म्युजी, एम.एल/के.जी.	६-८ म्युजी +०.२ एम.एल/के.जी.	६-८ म्युजी /के.जी.	६-८ म्युजी +०.२ एम.एल/के.जी.	३-४ म्युजी/के.जी.
६	पहिलो इन्जेक्सन	प्रतिशत, समय	२०, ११ बजे बिहान	२०, ११ बजे बिहान	२०, ११ बजे बिहान	दिउसो ३ बजे
७	दोस्रो इन्जेक्सन	प्रतिशत, समय	८०, ८ बजे साँझ	८०, ८ बजे साँझ	८०, ८ बजे साँझ	
८	भालेलाई हर्मोनको मात्रा र समय	म्युजी, एम.एल/के.जी.	३-४ म्युजी/के.जी.	३-४ म्युजी/के.जी.	३-४ म्युजी/के.जी.	१.५-२ म्युजी/के.जी.
	पोथीले छोडेको जम्मा फुल	संख्या	१३०००००	५७७७७७	५६७९०१२	२६२५०००

९	फुल छोडेको पोथीको संख्या	गोटा,	३२	६	२८	७४
१०	फुल छोडेको पोथीको सफलता	प्रतिशत	७६	७५	८९	८०
११	फुल छोडेको पोथीको तौल	किलो	७१.०	१३.५	१०६.४	१४०.६
१२	फुल छोडेको समय	बजे	४-८ बजे बिहान	४-८ बजे बिहान	४-८ बजे बिहान	४-८ बजे बिहान
१३	फुल छोडेको किसिम	self/stripping	Stripping	Stripping	self	self
१६	ह्याचिलिपि	प्रतिशत	५०	४५	८१	८०
१७	ह्याचलिङ्ग उत्पादन	गोटा	६५००००.००	२६००००.००	४६००००.००	२१०००००.००
१८	ह्याचलिङ्ग विक्री	गोटा, लाख	२		३८.५	०.०००
२०	फुल उत्पादन/के.जी. पोथी	गोटा	१८३०९	४२७९८	५३३७४	१८६६९
२१	केन्द्रमा ह्याचलिङ्ग स्टकिङ्ग	लाख	४५००००	२६०४२०	७५००००	२१०००००
२२	जम्मा नर्सिङ पोखरी क्षेत्रफल	हेक्टर	०.१५	०.०९	०.२५	०.७०
२३	कुल फ्राई उत्पादन	संख्या	१४६०००	७८१२६	२३३२५६	६०३२३७
२४	कुल फ्राई विक्री	संख्या	०	०	०	०
२५	फ्राई केन्द्रमा स्टकिङ्ग	संख्या	१४६०००	७८१२६	२३३२५६	६०३२३७

२६	जम्मा फिङ्गरलिङ्ग उत्पादन	संख्या	५८३७५	३९०६३	१००३००	२२९२३०
२७	फिङ्गरलिङ्ग विक्रि	संख्या	१३३७५	१११६३	५२८५०	१२५२३०
२८	फिङ्गरलिङ्ग केन्द्रमा स्टकिङ्ग	संख्या	४५०००	२७९००	४७४५०	१०४०००

५. सुशासनका प्रयासहरू

५.१.क नागरिक बडापत्र/क्षतिपूर्ति सहितको बडापत्र

मत्स्य शुद्ध नक्ष संरक्षण तथा प्रवर्धन श्रोत केन्द्र, टुटिपिपल, भैरहवा ज्वागारिक / सेवा वडापत्र (Citizen/Service Charter)

क्र.सं.	उपलब्ध हुने सेवा	सेवा उपलब्ध हुने प्रकृया	सेवाको लागि लाग्ने समय	शुल्क/दस्तुर	सम्पर्क व्यक्ति	सिम्मेवार व्यक्ति
१	मत्स्य बीज बिक्रि वितरण:					
१.१	हाचलीङ्ग बिक्री वितरण	कृषकको मांग अनुसार (लक्ष्य अनुसार उत्पादन स्टकको आधारमा)	परिमाण अनुसार दिनमा १-२ घण्टा	मूल्य सूची अनुसार	प्रा.स. श्री कमल राजनेपाल	म.वि.अ.श्री विरेन्द्रप्रसाद चौधरी
१.२	फ्राई बिक्री वितरण	कृषकको मांग अनुसार (लक्ष्य अनुसार उत्पादन स्टकको आधारमा)	परिमाणअनुसार दिनमा १-२ घण्टा	मूल्य सूची अनुसार	प्रा.स. श्री कमल राजनेपाल	म.वि.अ.श्री विरेन्द्रप्रसाद चौधरी
१.३	फिगरलिङ्ग बिक्रीवितरण	कृषकको मांग अनुसार (लक्ष्य अनुसार उत्पादन स्टकको आधारमा)	परिमाणअनुसार दिनमा १-२ घण्टा	मूल्य सूचीअनुसार	प्रा.स. श्री कमल राजनेपाल	म.वि.अ.श्री विरेन्द्रप्रसाद चौधरी
२	खाने माछा बिक्रीवितरण	लक्ष्यअनुसार उत्पादन स्टकको आधारमा उत्पादन समयमा, सिधै सम्पर्क	परिमाणअनुसार दिनमा १-२ घण्टा	मूल्य सूची अनुसार	प्रा.स. श्री कमल राजनेपाल	म.वि.अ.श्री विरेन्द्रप्रसाद चौधरी
३	मत्स्य पालन प्रविधी परिर्माण	निवेदन केन्द्रबाट स्वीकृती अनुसार	सोहीदिन	तोकिए अनुसार	प्रा.स. श्री रुद्र जिरेल	म.वि.अ.श्री महेन्द्र प्रसाद यादव
४	प्राविधिक सेवा					
४.१	मत्स्य प्रयोगशालासेवा	निवेदन तथा नियमानुसारको स्याम्पल	आवश्यकताअनुसार ३ दिन भित्र	सेवा निशुल्क टिकट दस्तुर	प्रा.स. श्री रुद्र जिरेल	म.वि.अ.श्री महेन्द्र प्रसाद यादव
४.२	प्राविधिक जानकारी	निवेदन वा मौखिक अनुरोध	आवश्यकताअनुसार तत्काल	सेवानिशुल्क टिकट दस्तुर	प्रा.स. श्री रुद्र जिरेल	म.वि.अ.श्री महेन्द्र प्रसाद यादव
४.३	मत्स्य तालिम	सम्बन्धित निकायको सिफारिस तथा प्राविधिक वार्तालापको निर्णयअनुसार	तोकिएको अवधि	निशुल्क	म.वि.अ.श्री लक्ष्मी कार्की	म.वि.अ.श्री लक्ष्मी कार्की
५	आपुतिकर्ताको सेवावस्तु	रितपूर्वकको विल भर्षाई, काराजात आदि	कानून	नियमानुसार	लेखापाल श्री जनार्दन	लेखापाल श्री

क्र.सं.	उपसब्ध हुने सेवा	सेवा उपलब्ध हुने प्रकृया	सेवाको लागि लाग्ने समय	शुल्क/दस्तुर	सम्पर्क व्यक्ति	सिम्बेवार व्यक्ति
	खरिदविलको भुक्तानी		सम्झौताअनुसार		लोध र श्री खिम मनु के.शी.	जनार्दन लोध
६	केन्द्रबाट उत्पादित उप उत्पादनको विक्रि वितरणको लागि विल	प्राप्त टोकनको आधारमा विल काट्ने	तत्कालै	मूल्य सूचीअनुसार	प्रा.स. श्री कमल राजनेपाल	म.वि.अ.श्री लक्ष्मीकाकी
७	सामान्य प्रशासन सेवा	आवश्यकता अनुसार निवेदन	आवश्यकताअनुसारत त्कालै	नियमानुसार	टा.ख. श्री मनु के.सी.	खरिदार श्री टा.ख. श्री मनु के.सी.
८	सूचना प्रवाह	आवश्यकता अनुसारनिवेदन	सूचनाको प्रकृति अनुसार तत्काल बा निवेदन प्राप्त भएको १५ दिन भित्र	नियमानुसार	म.वि.अ.श्री मुन्नीलाल अग्रहरी	म.वि.अ.श्री मुन्नीलाल अग्रहरी
९	गुनासो सुनुवाई	गुनासोकर्ताकोफोन, फ्याक्स, ईमेल आदि खुलेको निवेदन	गुनासोकोप्रकृति अनुसार	नियमानुसार	नोडल अधिकृत	म.वि.अ.श्री लक्ष्मी काकी

५.१. ख क्षतिपूर्ति सहितको जागरिक बडापत्र

क्र. सं.	सेवाको प्रकार	सेवाप्राहीले पुर्याउनु पर्ने प्रकृया र पेशा गर्नु पर्ने कागजातहरू	सेवा प्राप्त गर्नलाग्ने शुल्क/दस्तुर	सेवा प्राप्त गर्न लाग्ने समयविधि, सामान्यतया	सेवा प्रदान गर्ने जिम्मेवार कर्मचारी, शाखा/फाँट र कार्यक्षेत्र	गुनासो सुन्नेअधिकारी (पद र नाम समेत)	क्षतिपूर्ति रकम (रु.)	कैफियत
१	प्रयोगशाला सेवा (पानीको पि.एच., पानीको अक्सिजन, पानीमा रहेकापरजीवि, माछाको रोग)	* रु.१०।-को टिकट टाँसको निवेदन * उपयुक्त तरिकालेल्याएकोपानी वा माछाको नमूना * नमूनाको विवरण (नाम, ठेगाना) * प्राविधिक विवरण	निशुल्क	३ दिन भित्र	जिम्मेवारीप्राविधिक म.वि.अ. श्री महेन्द्र प्रसाद यादव	केन्द्र प्रमुख श्री श्रवण कुमार चौधरी	१०००/-	प्रति दिन ३ वटा नमूनाको मात्र प्रयोगशाला सेवा उपलब्ध गराइने छ ।

नोट:

- (१) एक दिनमा ३ वटा भन्दा बढि नमूना प्रयोगशालामा प्राप्त भएमा ४ नं. मा आउने नमूनालाई भोलिपल्टको १ नं. मा दर्ता गरी सो ही अनुसार परीक्षण सेवा प्रदान गरिने छ ।
- (२) जेष्ठ नागरिक तथा अपाङ्गलाई पहिलो प्राथमिकता दिइने छ ।
- (३) लोडसेडिङ वा अन्य काबु बाहिरको परिस्थिति आएमा तोकिएको समयभित्र जानकारी गराइने छ र क्षतिपूर्ति दिइने छैन ।

५.२ मुल्य सूची

क्र.सं.	विवरण	इकाई	दर, रु
१.	माछाको ह्याचलिङ्ग		
क.	कमन कार्प, सिल्भर कार्प, विगहेड कार्प, ग्रास कार्प र भाकुर	प्रति लाख	२५००/-
ख.	रहु र नैनी	प्रति लाख	२०००/-
२.	फ्राई (सबै जात)	प्रति गोटा	०.२५/-
३	फिङ्गरलिङ्ग		
३.१	फिङ्गरलिङ्ग (सबै जात)	प्रति गोटा	०.७५/-
३.२	एडकभान्स फिङ्गरलिङ्ग (सबै जात)	प्रति गोटा	१.५/-
४.	खाने माछा		
४.१	कमन कार्प, ग्रास कार्प रहु, नैनी, भाकुर, पुन्टियस र टिलापिया	प्रति किलो	२००/-
४.२	सिल्भर कार्प र विगहेड कार्प	प्रति किलो	१५०/-
५.	सबै जातको माउ	प्रति किलो	२००/-
६.	अक्सिजन डबल प्याक दस्तुर	प्रति गोटा	२५/-

५.३. सार्वजनिक सुनुवाई

आज मिति २०७५/०७/१५ गतेका दिन मत्स्य शुद्ध नक्ष संरक्षण तथा प्रवर्द्धन श्रोत केन्द्र, भैरहवाको आ.व.२०७५/०७६ को स्विकृत कार्यक्रम अनुसार प्रथम चौमासिक अवधिमा सार्वजनिक सुनुवाई कार्यक्रम (मत्स्य सम्बन्धी कार्यक्रम) यस श्रोत केन्द्रको बरिष्ठ मत्स्य विकास अधिकृत श्री श्रवण कुमार चौधरी ज्यूको अध्यक्षतामा सम्पन्न गरियो।

तपसिल

१. व.म.वि.अ. श्री महेश चन्द गुप्त मत्स्य शुद्ध नक्ष संरक्षण तथा प्र.श्रोत केन्द्र, भैरहवा
२. व.म.वि.अ. श्री श्रवण कुमार चौधरी मत्स्य शुद्ध नक्ष संरक्षण तथा प्र.श्रोत केन्द्र, भैरहवा
३. अध्यक्ष (जि.म.व्या.सं.) श्री पुण्य प्रसाद चौधरी
४. अध्यक्ष (ओमसतिया गा.पा.) श्री हिरा केवट
५. प्रमुख मत्स्य जोन श्री मकवुल अली रुपन्देही
६. प्रमुख डा. नन्द लाल वर्मा भेटेरीनरी अस्पताल तथा पशु सेवा विज्ञ, रुपन्देही
७. प्रमुख पशु क्वारेन्टाईन श्री गान्धी राज उपाध्याय
८. वडा अध्यक्ष (ओमसतिया गा.पा.) श्री वेल बहुदर बराल मगर
९. प्रतिनिधि नेपाली कांग्रेस श्री शेर सिंह थकाली
१०. प्रतिनिधि एमाले श्री रन बहादुर बलाल
११. प्रतिनिधि माओवादी श्री खेम बहादुर पुन
१२. प्रतिनिधि जनमुक्ती श्री तिल बहादुर गुरुङ्ग
१३. प्रतिनिधि राष्ट्रीय प्रजातन्त्र पार्टी श्री अर्जुन घिमिरे
१४. प्रतिनिधि फोरम श्री दयाराम यादव
१५. प्रतिनिधि नेकपा श्री श्याम प्रसाद बस्याल
१६. प्रतिनिधि नेकपा श्री देव दत्त भट्टराई
१७. प्रमुख मण्डल मत्स्य ह्याचरी श्री रामेशवर मण्डल
१८. ओमसतिया गा.पा. नगर प्रहरी बरिष्ठ श्री रामरतन निसाध
१९. पत्रकार श्री शंकर प्रासद पाण्डे रुपन्देही एफ.एम.

२०.	ने.का. पदाधिकारी श्री भोला यादव	
२१.	म. वि. अ. श्री वीरेन्द्र प्रसाद चौधरी	मत्स्य शुद्ध नक्ष संरक्षण तथा प्र.श्रोत केन्द्र, भैरहवा
२२.	म. वि. अ. श्री लक्ष्मी कार्की	मत्स्य शुद्ध नक्ष संरक्षण तथा प्र.श्रोत केन्द्र, भैरहवा
२३.	म. वि. अ. श्री रुची श्रीवास्तव	मत्स्य शुद्ध नक्ष संरक्षण तथा प्र.श्रोत केन्द्र, भैरहवा
२४.	म. वि. अ. श्री महेन्द्र प्रसाद यादव	मत्स्य शुद्ध नक्ष संरक्षण तथा प्र.श्रोत केन्द्र, भैरहवा
२५.	प्रा. स. श्री कमलराज नेपाल	मत्स्य शुद्ध नक्ष संरक्षण तथा प्र.श्रोत केन्द्र, भैरहवा
२६.	प्रा. स. श्री रुद्र जिरेल	मत्स्य शुद्ध नक्ष संरक्षण तथा प्र.श्रोत केन्द्र, भैरहवा
२७.	खरिदार श्री गंगा भण्डारी	मत्स्य शुद्ध नक्ष संरक्षण तथा प्र.श्रोत केन्द्र, भैरहवा
२८.	टा.खरिदार श्री मनु के.सी.	मत्स्य शुद्ध नक्ष संरक्षण तथा प्र.श्रोत केन्द्र, भैरहवा
२९.	का. स. श्री खेम बहादुर गुरुङ्ग	मत्स्य शुद्ध नक्ष संरक्षण तथा प्र.श्रोत केन्द्र, भैरहवा
३०.	का. स. श्री रामप्रित थारु	मत्स्य शुद्ध नक्ष संरक्षण तथा प्र.श्रोत केन्द्र, भैरहवा
३१.	का. स. श्री दिप बहादुर थापा	मत्स्य शुद्ध नक्ष संरक्षण तथा प्र.श्रोत केन्द्र, भैरहवा
३२.	का. स. श्री पुरन थापा (करार)	मत्स्य शुद्ध नक्ष संरक्षण तथा प्र.श्रोत केन्द्र, भैरहवा
३३.	का. स. हर्क बहादुर गुरुङ्ग (करार)	मत्स्य शुद्ध नक्ष संरक्षण तथा प्र.श्रोत केन्द्र, भैरहवा
३४.	सुरक्षा गार्ड श्री बैजनाथ केवट (करार)	मत्स्य शुद्ध नक्ष संरक्षण तथा प्र.श्रोत केन्द्र, भैरहवा
३५.	सुरक्षा गार्ड श्री टिका श्रेष्ठ (करार)	मत्स्य शुद्ध नक्ष संरक्षण तथा प्र.श्रोत केन्द्र, भैरहवा
३६.	का. स. गंगा यादव (करार)	मत्स्य शुद्ध नक्ष संरक्षण तथा प्र.श्रोत केन्द्र, भैरहवा
३७.	सुरक्षा गार्ड श्री कलामुद्दिन धोवी (करार)	मत्स्य शुद्ध नक्ष संरक्षण तथा प्र.श्रोत केन्द्र, भैरहवा
३८.	माली श्री मिना थापा (करार)	मत्स्य शुद्ध नक्ष संरक्षण तथा प्र.श्रोत केन्द्र, भैरहवा
४०.	ज्यामी श्री सूर्या क्षेत्री	मत्स्य शुद्ध नक्ष संरक्षण तथा प्र.श्रोत केन्द्र, भैरहवा

५.४ प्राविधिक वार्तालाप

आज मिति २०७५/०७/२८ गतेका दिन मत्स्य शुद्ध नक्ष संरक्षण तथा प्रवर्द्धन श्रोत केन्द्र, भैरहवाको आ.व.२०७५/०७६ को स्विकृत कार्यक्रम अनुसार प्रथम चौमासिकमा सम्पन्न गर्नु पर्ने वर्तमान अवस्था एवमं प्राविधिक वार्तालाप (मत्स्य सम्बन्धी कार्यक्रम) यस श्रोत केन्द्रको बरिष्ठ मत्स्य विकास अधिकृत श्री श्रवण कुमार चौधरी ज्यूको अध्यक्षतामा हामी तपसिल अनुसारका प्राविधिक एवमं सरोकारवाला उपस्थित भई तपसिल बमोजिमको बुँदा उपर छलफल गरी कार्यक्रम सम्पन्न गर्यौं।

तपसिल

१.	व. म. वि. अ. श्री श्रवण कुमार चौधरी	मत्स्य शुद्ध नक्ष संरक्षण तथा प्र.श्रोत केन्द्र, भैरहवा
२.	प्रमुख श्री मकवुल अलि	प्रधानमन्त्री कृषि आयोजना परियोजना, रुपन्देही
४.	मत्स्य विकास अधिकृत श्री रमेश जैसवाल	प्रधानमन्त्री कृषि आयोजना परियोजना, रुपन्देही
५.	मत्स्य विकास अधिकृत श्री सुरेन्द्र भुज	लुम्बिनी सास्कृतिक नगरपालिका, रुपन्देही
६.	वाली संरक्षण अधिकृत श्री मगनीराम चौधरी	प्रधानमन्त्री कृषि आयोजना परियोजना, रुपन्देही
७.	म. वि. अ. श्री वीरेन्द्र प्रसाद चौधरी	मत्स्य शुद्ध नक्ष संरक्षण तथा प्र.श्रोत केन्द्र, भैरहवा
८.	म. वि. अ. श्री रामनाथ पाण्डे	पशुपंक्षी तथा मत्स्य निर्देशनालय प्रदेश नं.५, रुपन्देही
९.	म. वि. अ. श्री लक्ष्मी कार्की	पशुपंक्षी तथा मत्स्य निर्देशनालय प्रदेश नं.५, रुपन्देही
१०.	११. म. वि. अ. श्री रुची श्रीवास्तव	भेटेरीनरी अस्पताल तथा पशु सेवा विज्ञ, रुपन्देही
१२.	म. वि. अ. श्री महेन्द्र प्रसाद यादव	मत्स्य शुद्ध नक्ष संरक्षण तथा प्र.श्रोत केन्द्र, भैरहवा
१३.	प्रा.स. श्री कृष्ण खनाल	प्रधानमन्त्री कृषि आयोजना परियोजना, कपिलवस्तु
१४.	प्रा.स. श्री कमलराज नेपाल	मत्स्य शुद्ध नक्ष संरक्षण तथा प्र.श्रोत केन्द्र, भैरहवा
१५.	प्रा.स. श्री मनोज कुमार बरई	लुम्बिनी सास्कृतिक नगरपालिका, रुपन्देही
१६.	प्रमुख डा. नन्द लाल वर्मा	भेटेरीनरी अस्पताल तथा पशु सेवा विज्ञ, रुपन्देही
१७.	प्रा.स. श्री सुबोधराज भट्टराई	पशुपंक्षी तथा मत्स्य निर्देशनालय प्रदेश रुपन्देही
१८.	प्रा.स. श्री रुद्र जिरेल	मत्स्य शुद्ध नक्ष संरक्षण तथा प्र.श्रोत केन्द्र, भैरहवा
१९.	खरिदार श्री गंगा भण्डारी	मत्स्य शुद्ध नक्ष संरक्षण तथा प्र.श्रोत केन्द्र, भैरहवा
२०.	का. स. श्री खेम बहादुर गुरुङ्ग	मत्स्य शुद्ध नक्ष संरक्षण तथा प्र.श्रोत केन्द्र, भैरहवा

२१.	का.स. श्री रामप्रित थारु	मत्स्य शुद्ध नक्ष संरक्षण तथा प्र.श्रोत केन्द्र, भैरहवा
२२.	का.स. श्री दिप बहादुर थापा	मत्स्य शुद्ध नक्ष संरक्षण तथा प्र.श्रोत केन्द्र, भैरहवा
२३.	का.स. श्री पुरन थापा (करार)	मत्स्य शुद्ध नक्ष संरक्षण तथा प्र.श्रोत केन्द्र, भैरहवा
२४.	का.स. हर्क बहादुर गुरुङ्ग (करार)	मत्स्य शुद्ध नक्ष संरक्षण तथा प्र.श्रोत केन्द्र, भैरहवा
२५.	सुरक्षा गार्ड श्री बैजनाथ केवट (करार)	मत्स्य शुद्ध नक्ष संरक्षण तथा प्र.श्रोत केन्द्र, भैरहवा
२६.	सुरक्षा गार्ड श्री टिका श्रेष्ठ (करार)	मत्स्य शुद्ध नक्ष संरक्षण तथा प्र.श्रोत केन्द्र, भैरहवा
२७.	का.स. गंगा यादव (करार)	मत्स्य शुद्ध नक्ष संरक्षण तथा प्र.श्रोत केन्द्र, भैरहवा
२७.	सुरक्षा गार्ड श्री कलामुद्दिन धोत्री (करार)	मत्स्य शुद्ध नक्ष संरक्षण तथा प्र.श्रोत केन्द्र, भैरहवा
२८.	माली श्री मिना थापा (करार)	मत्स्य शुद्ध नक्ष संरक्षण तथा प्र.श्रोत केन्द्र, भैरहवा
२९.	ज्यामी श्री सूर्या क्षेत्री	मत्स्य शुद्ध नक्ष संरक्षण तथा प्र.श्रोत केन्द्र, भैरहवा

वर्तमान अवस्था एवं प्रविधि सम्बन्धि प्राविधिक वार्तालाप

१. यस मत्स्य शुद्ध नक्ष संरक्षण तथा प्रबर्द्धन श्रोत केन्द्र, भैरहवाको आ.व.२०७६/०७६ को स्विकृत कार्यक्रम अनुसार प्रथम चौमासिक अवधिमा वर्तमान अवस्था एवं प्रविधि सम्बन्धि प्राविधिक वार्तालापमा सहभागी प्रभाव क्षेत्रका प्राविधिकहरु विच केन्द्रका बरिष्ठ मत्स्य विकास अधिकृत श्री श्रवण कुमार चौधरी ज्युले गत आ.व.२०७४/०७५ को वार्षिक प्रगति तथा चालु आ.व.को स्विकृत कार्यक्रम बारे कार्यपत्र तयार गरि प्रस्तुत गर्नु भएको थियो। साथै सहभागी ज्युहरुको तर्फबाट कार्यपत्र माथि छलफल गरि भावि कार्यक्रम विशेष गरी मत्स्य शुद्ध नक्ष फ्युचर ब्रुड माउ हायाचरीकर्ताको निवेदन एवं माँग अनुसार के कसरी सहज रुपमा उपलब्ध गराउन सकिन्छ भन्ने विषयमा छलफल गरिएको थियो।
२. वर्तमान परिवेशमा माछाको व्यवसायिकता (सघन मत्स्य पालन) बढ्दै गईरहेको अवस्थामा मत्स्य रोग तथा अन्य व्यवस्थापन दहो हुनु पर्ने जस्तै: माछाको रोग निदान गर्न सक्ने किसिमको ल्याब एवं दक्ष जनशक्ति साथै अक्सिजन, अमोनिया तथा अन्य ईक्वीपमेन्ट सहज एवं सुलभ रुपमा कृषकको पहुचमा हुन सक्ने व्यवस्था माथि प्रधानमन्त्री कृषि आधुनिकीकरण परियोजनाका प्रमुख श्री मकबुल अलि ज्युले जोड दिदै फिल्ड स्तरमानै ल्याबको समेत व्यवस्था गर्न परियोजना तर्फबाट समेत पहल भैरहेको कुरा

स्पष्ट पार्नु भएको थियो। गत श्रावण तथा भाद्र महिनामा मत्स्य पकेट क्षेत्र दयानगर, छपिया तथा गैडहवा तालमा धेरै परिमाणमा कृषकहरूको माछा मर्दै गरेको अवस्थामा कृषक स्तरबाट क्षति भई सकेपछि मात्र जानकारी प्राप्त भएको हुदाँ मत्स्य शुद्ध नक्ष संरक्षण तथा प्रबर्द्धन श्रोत केन्द्र, भैरहवा तथा प्रधानमन्त्री कृषि आधुनिकीकरण परियोजनाको पहलमा फिल्डमा कृषकहरूको पोखरी अनुगमन एवं सल्लाह सुझाव दिदै सुधार भैसकेको कुरा मत्स्य विकास अधिकृत श्री रमेश जैसवालले प्रष्ट पार्नु भएको थियो। साथै समस्या निवारणमा सिफारिस गरिएको रसायनको बारेमा समेत प्राविधिकहरू बीच व्यापक छलफल गरिएको थियो।

यही २०७५/०८/०५ गतेका दिन विश्व मत्स्य दिवसको उपलक्ष्यमा मव्य एवं सम्य रुपमा मनाउन ३. जिल्ला मत्स्य व्यवसायि संघको अध्यक्षतामा कार्यक्रम संचालन गर्ने भनि तपसिल अनुसारको समन्वय समिति समेत गठन गरियो।

तपसिल

अध्यक्ष	श्री पुन्य प्रसाद थारु	जिल्ला मत्स्य व्यवसायि संघ, रुपन्देही
उपाध्यक्ष	म. वि. अ. श्री लक्ष्मी कार्की	पशुपंक्षी तथा मत्स्य निर्देशनालय नं.५, रुपन्देही प्रदेश
सचिव	म. वि. अ. श्री श्री रमेश जैसवाल	प्रधानमन्त्री कृषि आयोजना परियोजना, रुपन्देही
सदस्य	म. वि. अ. श्री श्री रुची श्रीवास्तव	भेटेरीनरी अस्पताल तथा पशु सेवा विज्ञ, रुपन्देही
सदस्य	म. वि. अ. श्री श्री महेन्द्र प्रसाद यादव	मत्स्य शुद्ध नक्ष संरक्षण तथा प्र.श्रोत केन्द्र, भैरहवा
सदस्य	शैलेश गुरुङ्ग	पक्लिहवा कृषि क्याम्पस, रुपन्देही

आज मिति २०७५/१०/११ गतेका दिन मत्स्य शुद्ध नश्ल संरक्षण तथा प्रवर्द्धन श्रोत केन्द्र, भैरहवाको आ.व.२०७५/०७६ को स्विकृत कार्यक्रम अनुसार दोश्रो चौमासिकमा सम्पन्न गर्नु पर्ने वर्तमान अवस्था एवमं प्राविधिक वार्तालाप (मत्स्य सम्बन्धी कार्यक्रम) यस श्रोत केन्द्रको बरिष्ठ मत्स्य विकास अधिकृत श्री श्रवण कुमार चौधरी ज्यूको अध्यक्षतामा हामी तपसिल अनुसारका प्राविधिक एवमं सरोकारवाला उपस्थित भई तपसिल बमोजिमको बुँदा उपर छलफल गरी कार्यक्रम सम्पन्न गर्यौं।

तपसिल

१. व. म. वि. अ. श्री युगल किशोर तिवारी	पशुपंक्षी तथा मत्स्य निर्देशनालय प्रदेश नं.५, रुपन्देही
२. व. म. वि. अ. श्री श्रवण कुमार चौधरी	मत्स्य शुद्ध नश्ल संरक्षण तथा प्र.श्रोत केन्द्र, भैरहवा
३. म. वि. अ. श्री वीरेन्द्र प्रसाद चौधरी	मत्स्य शुद्ध नश्ल संरक्षण तथा प्र.श्रोत केन्द्र, भैरहवा
४. म. वि. अ. श्री रमेश जैसवाल	प्रधानमन्त्री कृषि आयोजना परियोजना, रुपन्देही
५. म. वि. अ. श्री सुरेन्द्र भुज	लुम्बिनी सास्कृतिक नगरपालिका, रुपन्देही
६. म. वि. अ. श्री रामनाथ पाण्डे	पशुपंक्षी तथा मत्स्य निर्देशनालय प्रदेश नं.५, रुपन्देही
७. म. वि. अ. श्री लक्ष्मी कार्की	पशुपंक्षी तथा मत्स्य निर्देशनालय प्रदेश नं.५, रुपन्देही
८. प्रमुख डा. नन्द लाल वर्मा	भेटेरीनरी अस्पताल तथा पशु सेवा विज्ञ, रुपन्देही
९. म. वि. अ. श्री महेन्द्र प्रसाद यादव	मत्स्य शुद्ध नश्ल संरक्षण तथा प्र.श्रोत केन्द्र, भैरहवा
१०. मत्स्य ट्यचरीकर्ता श्री रामेश्वर मण्डल	मण्डल म. ट्यचरी तिलोत्तमा १३, रुपन्देही
११. प्राविधिक सहायक श्री माधव पौडेल	प्रधानमन्त्री कृषि आयोजना परियोजना, कपिलवस्तु
१२. प्राविधिक सहायक श्री रुद्र बहादुर जिरेल	मत्स्य शुद्ध नश्ल संरक्षण तथा प्र.श्रोत केन्द्र, भैरहवा
१३. प्राविधिक सहायक श्री कमलराज नेपाल	मत्स्य शुद्ध नश्ल संरक्षण तथा प्र.श्रोत केन्द्र, भैरहवा
१४. श्री पुन्य प्रसाद थारु	जिल्ला मत्स्य व्यवसायि संघ, रुपन्देही
१५. टा.ख. श्री मनु के.सी	मत्स्य शुद्ध नश्ल संरक्षण तथा प्र.श्रोत केन्द्र, भैरहवा
१६. ह.सवारी चालक श्री शंकर बहादुर पुन (पाईजा)	मत्स्य शुद्ध नश्ल संरक्षण तथा प्र.श्रोत केन्द्र, भैरहवा
१७. कार्यालय सहयोगी श्री खेम बहादुर गुरुङ्ग	मत्स्य शुद्ध नश्ल संरक्षण तथा प्र.श्रोत केन्द्र, भैरहवा
१८. कार्यालय सहयोगी श्री रामप्रित थारु	मत्स्य शुद्ध नश्ल संरक्षण तथा प्र.श्रोत केन्द्र, भैरहवा
१९. कार्यालय सहयोगी श्री दिप बहादुर थापा	मत्स्य शुद्ध नश्ल संरक्षण तथा प्र.श्रोत केन्द्र, भैरहवा

२०. कार्यालय सहयोगी श्री पुरन थापा (करार)	मत्स्य शुद्ध नश्ल संरक्षण तथा प्र.श्रोत केन्द्र, भैरहवा
२१. कार्यालय सहयोगी हर्क बहादुर गुरुङ्ग (करार)	मत्स्य शुद्ध नश्ल संरक्षण तथा प्र.श्रोत केन्द्र, भैरहवा
२२. सुरक्षा गार्ड श्री बैजनाथ केवट (करार)	मत्स्य शुद्ध नश्ल संरक्षण तथा प्र.श्रोत केन्द्र, भैरहवा
२३. सुरक्षा गार्ड श्री टिका श्रेष्ठ (करार)	मत्स्य शुद्ध नश्ल संरक्षण तथा प्र.श्रोत केन्द्र, भैरहवा
२४. कार्यालय सहयोगी श्री गंगा यादव (करार)	मत्स्य शुद्ध नश्ल संरक्षण तथा प्र.श्रोत केन्द्र, भैरहवा
२५. कार्यालय सहयोगी श्री राम वृक्ष थारु (करार)	मत्स्य शुद्ध नश्ल संरक्षण तथा प्र.श्रोत केन्द्र, भैरहवा
२६. सुरक्षा गार्ड श्री कलामुद्धिन धोवी (करार)	मत्स्य शुद्ध नश्ल संरक्षण तथा प्र.श्रोत केन्द्र, भैरहवा
२७ माली श्री मिना थापा (करार)	मत्स्य शुद्ध नश्ल संरक्षण तथा प्र.श्रोत केन्द्र, भैरहवा
२८. ज्यामी श्री सूर्या क्षेत्री	मत्स्य शुद्ध नश्ल संरक्षण तथा प्र.श्रोत केन्द्र, भैरहवा
२९. ज्यामी श्री बासु देव कुर्मी	मत्स्य शुद्ध नश्ल संरक्षण तथा प्र.श्रोत केन्द्र, भैरहवा

यस मत्स्य शुद्ध नश्ल संरक्षण तथा प्रवर्द्धन श्रोत केन्द्र, भैरहवाको आ.व.२०७५/०७६ को स्विकृत कार्यक्रम अनुसार दोश्रो चौमासिक अविधमा वर्तमान अवस्था एवं प्रविधि सम्बन्धि प्राविधिक बर्तालापमा सहभागी प्रभाव क्षेत्रका प्राविधिकहरु विच यस केन्द्रका वरिष्ठ मत्स्य विकास अधिकृत श्री श्रवण कुमार चौधरी ज्यूले गत आ.व.२०७५/०७६ को प्रथम चौमासिक प्रगति तथा चालु आ.व. को स्विकृत कार्यक्रम बारे कार्यपत्र तयार गरि प्रस्तुत गर्नु भएको थियो। साथै सहभागी ज्युहरुको तर्फबाट कार्यपत्र माथि छलफल गरि भावि कार्यक्रम विशेष गरि मत्स्य शुद्ध नश्ल फ्यूचर ब्रुडको माउ ह्याचरीकर्ताको निवेदन एवं माँग अनुसार के कसरी सहज रुपमा उपलब्ध गराउन सकिन्छ भन्ने विषयमा छलफल गरिएको थियो।

१. वर्तमान परिवेशमा माछाको व्यापकतामा (सघन मत्स्य पालन) बढ्दै गईरहेको अवस्थामा विशेष गरि मत्स्य जोन लागु भएको शुद्धोधन गाँउपालिकामा पोखरी निर्माणको प्रकृया निकै जटिल रहेकोमा सो बारे स्थानिय निकायको फितलो निति नियमका कारण जटिलता बढ्दै गएकोमा विषयमा व्यापक छलफल गरिएको थियो। साथै भावि दिनमा सो प्रकृया सरल बनाउन पहल गर्दै जाने भनि छलफल समेत गरियो।
२. प्रधानमन्त्री कृषि आयोजना परियोजना अन्तर्गत रुपन्देही र कपिलवस्तुमा पोखरी निर्माणको काम हुदै गरेको साथै हाल फिल्ड स्तरमा कुनै किसिमको रोग जन्य जटिलता नरहेको कुरासमेत छलफल गरियो।

आज मिति २०७६/०१/११ गतेका दिन मत्स्य शुद्ध नश्ल संरक्षण तथा प्रवर्द्धन श्रोत केन्द्र, भैरहवाको आ.व.२०७५/०७६ को स्विकृत कार्यक्रम अनुसार तेश्रो चौमासिकमा सम्पन्न गर्नु पर्ने वर्तमान अवस्था एवमं प्राविधिक वार्तालाप (मत्स्य सम्बन्धी कार्यक्रम) यस श्रोत केन्द्रको बरिष्ठ मत्स्य विकास अधिकृत श्री श्रवण कुमार चौधरी ज्यूको अध्यक्षतामा हामी तपसिल अनुसारका प्राविधिक एवमं सरोकारवाला उपस्थित भई तपसिल बमोजिमको बुँदा उपर छलफल गरी कार्यक्रम सम्पन्न गर्यौं।

तपसिल

१. व. म. वि. अ. श्री श्रवण कुमार चौधरी	मत्स्य शुद्ध नश्ल संरक्षण तथा प्र.श्रोत केन्द्र, भैरहवा
२. वरिष्ठ प.वि.अ.श्री शरण कुमार पाण्डे	पशुपंक्षी तथा मत्स्य निर्देशनालय प्रदेश नं. ५, रुपन्देही
३. म. वि. अ. श्री मुन्नीलाल अग्रहरी	मत्स्य शुद्ध नश्ल संरक्षण तथा प्र.श्रोत केन्द्र, भैरहवा
४. म. वि. अ. श्री वीरेन्द्र प्रसाद चौधरी	मत्स्य शुद्ध नश्ल संरक्षण तथा प्र.श्रोत केन्द्र, भैरहवा
५. म. वि. अ. श्री रामनाथ पाण्डे	पशुपंक्षी तथा मत्स्य निर्देशनालय प्रदेश नं. ५, रुपन्देही
६. म. वि. अ. श्री लक्ष्मी कार्की	पशुपंक्षी तथा मत्स्य निर्देशनालय प्रदेश नं. ५, रुपन्देही
७. म. वि. अ. श्री रुची श्रीवास्तव	भेटेरीनरी अस्पताल तथा पशु सेवा विज्ञ, रुपन्देही
८. म. वि. अ. श्री महेन्द्र प्रसाद यादव	मत्स्य शुद्ध नश्ल संरक्षण तथा प्र.श्रोत केन्द्र, भैरहवा
९. लेखापाल श्री मधुकर रायमाभी	को.ले.नि.का. रुपन्देही
९. प्राविधिक सहायक श्री कमलराज नेपाल	मत्स्य शुद्ध नश्ल संरक्षण तथा प्र.श्रोत केन्द्र, भैरहवा
१०. प्राविधिक सहायक श्री रुद्र बहादुर जिरेल	मत्स्य शुद्ध नश्ल संरक्षण तथा प्र.श्रोत केन्द्र, भैरहवा
११. कृषक श्री तौफिक अहमद	वर्दिया
१२. कृषक श्री मुवारक अलि	ओमसतिया ५, रुपन्देही
१३. कृषक श्री पवन कुमार चौधरी	ओमसतिया ५, रुपन्देही
१४. प्राविधिक सहायक श्री माधव पौडेल	प्रधानमन्त्री कृषि आयोजना परियोजना, रुपन्देही
१५. प्राविधिक सहायक श्री गंगा सागर बरई	प्रधानमन्त्री कृषि आयोजना परियोजना, रुपन्देही
१६. खरिदार श्री गंगा भण्डारी	मत्स्य शुद्ध नश्ल संरक्षण तथा प्र.श्रोत केन्द्र, भैरहवा
१७. ह.सवारी चालक श्री शंकर बहादुर पुन(पाईजा)	मत्स्य शुद्ध नश्ल संरक्षण तथा प्र.श्रोत केन्द्र, भैरहवा
१८. कार्यालय सहयोगी श्री खेम बहादुर गुरुङ्ग	मत्स्य शुद्ध नश्ल संरक्षण तथा प्र.श्रोत केन्द्र, भैरहवा

१९. कार्यालय सहयोगी श्री रामप्रित थारु	मत्स्य शुद्ध नश्ल संरक्षण तथा प्र.श्रोत केन्द्र, भैरहवा
२०. कार्यालय सहयोगी श्री दिप बहादुर थापा	मत्स्य शुद्ध नश्ल संरक्षण तथा प्र.श्रोत केन्द्र, भैरहवा
२१. कार्यालय सहयोगी श्री पुरन थापा (करार)	मत्स्य शुद्ध नश्ल संरक्षण तथा प्र.श्रोत केन्द्र, भैरहवा
२२. कार्यालय सहयोगी हर्क बहादुर गुरुङ्ग (करार)	मत्स्य शुद्ध नश्ल संरक्षण तथा प्र.श्रोत केन्द्र, भैरहवा
२३. सुरक्षा गार्ड श्री बैजनाथ केवट (करार)	मत्स्य शुद्ध नश्ल संरक्षण तथा प्र.श्रोत केन्द्र, भैरहवा
२४. सुरक्षा गार्ड श्री टिका श्रेष्ठ (करार)	मत्स्य शुद्ध नश्ल संरक्षण तथा प्र.श्रोत केन्द्र, भैरहवा
२५. कार्यालय सहयोगी श्री गंगा यादव (करार)	मत्स्य शुद्ध नश्ल संरक्षण तथा प्र.श्रोत केन्द्र, भैरहवा
२६. कार्यालय सहयोगी श्री राम वृक्ष थारु (करार)	मत्स्य शुद्ध नश्ल संरक्षण तथा प्र.श्रोत केन्द्र, भैरहवा
२७. सुरक्षा गार्ड श्री कलामुद्दिन धोवी (करार)	मत्स्य शुद्ध नश्ल संरक्षण तथा प्र.श्रोत केन्द्र, भैरहवा
२८. माली श्री मिना थापा (करार)	मत्स्य शुद्ध नश्ल संरक्षण तथा प्र.श्रोत केन्द्र, भैरहवा
२९. ज्यामी श्री सूर्या क्षेत्री	मत्स्य शुद्ध नश्ल संरक्षण तथा प्र.श्रोत केन्द्र, भैरहवा
३०. ज्यामी श्री बासु देव कुर्मी	मत्स्य शुद्ध नश्ल संरक्षण तथा प्र.श्रोत केन्द्र, भैरहवा

१. यस मत्स्य शुद्ध नश्ल संरक्षण तथा प्रवर्द्धन श्रोत केन्द्र, भैरहवाको आ.व.२०७५/०७६ को स्विकृत कार्यक्रम अनुसार तेश्रो चौमासिक अविधमा वर्तमान अवस्था एवं प्रविधि सम्बन्धि प्राविधिक वर्तालापमा सहभागी प्रभाव क्षेत्रका प्राविधिकहरु विच यस केन्द्रका वरिष्ठ मत्स्य विकास अधिकृत श्री श्रवण कुमार चौधरी ज्यूले गत आ.व.२०७५/०७६ को दोश्रो चौमासिक प्रगति तथा चालु आ.व. को स्विकृत कार्यक्रम बारे कार्यपत्र तयार गरि प्रस्तुत गर्नु भएको थियो। साथै सहभागी ज्युहरुको तर्फबाट कार्यपत्र माथि छलफल गरि भावि कार्यक्रम विशेष गरि मत्स्य शुद्ध नश्ल फ्यूचर ब्रुडको माउ ह्याचरीकर्ताको निवेदन एवं माँग अनुसार सहज रुपमा उपलव्ध गराउन सकिन्छ भन्ने विषयमा छलफल गरिएको थियो।

२. चालु आ.व. मत्स्य विज तर्फ फिङ्गरलिङ्गको लक्ष्य हासिल गर्न पोखरी एवं भुरा व्यवस्थापन दहो बनाई राख्ने चरा तथा अन्य परजिवीको नियन्त्रण कम गर्न प्रविधिक फाँट लगायत सम्पूर्ण कर्मचारी लागनु पर्ने साथै प्रभाव क्षेत्र भित्रका कृषकहरुलाई जानकारी गराई भुरा वितरणमा जोड दिदै जाने भनि व्यापक छलफल गरिएको थियो ।

३. प्रधानमन्त्री कृषि आयोजना परियोजना अन्तर्गत रुपन्देही र कपिलवस्तुमा पोखरी निर्माणको काम भै रहेकोमा सोको प्रतिवेदन समेत यस श्रोत केन्द्रमा एक प्रति बुझाउने भनि छलफल एवं निर्णय गरिएको थियो।

६. केन्द्रको पोखरीहरुको विवरण

६.१ माउ माछा पोखरी

क्र.सं.	पोखरीको नाम/कोड नम्बर	जलाशयको				डिलको अवस्था (सिमेन्टेड/सिलपोलिन/अर्दन)	पोखरीको अवस्था (संचालनमा रहेको/नरहेको/मर्मत गर्नुपर्ने)	विगत ५ वर्षमा भएका पुंजिगत सुधारका कार्यक्रमहरु
		क्षेत्रफल (हे.)	लम्बाई (मी.)	चौडाई (मी.)	गहिराई (मी.)			
१	वि.एस.१	०.४	१०	४५	१.५	सिमेन्टेड	संचालनमा रहेको	-
२	वि.एस.२	०.२	५०	४०	१.५	सिमेन्टेड	संचालनमा रहेको	-
३	वि.एस.३	०.२	५०	४०	१.५	सिमेन्टेड	संचालनमा रहेको	-
	जम्मा	०.८						

६.२ स्मिरीङ पोखरी

क्र.सं.	पोखरीको नाम/कोड नम्बर	जलाशयको				डिलको अवस्था (सिमेन्टेड/सिलपोलिन/अर्दन)	पोखरीको अवस्था (संचालनमा रहेको/नरहेको/मर्मत गर्नुपर्ने)	विगत ५ वर्षमा भएका पुंजिगत सुधारका कार्यक्रमहरु
		क्षेत्रफल (हे.)	लम्बाई (मी.)	चौडाई (मी.)	गहिराई (मी.)			
१	आर १	०.२	५५	३६.५	१.५	सिमेन्टेड	संचालनमा रहेको	-
२	आर २	०.२	५५	३६.५	१.५	सिमेन्टेड	संचालनमा रहेको	-
३	आर ३	०.२	५५	३६.५	१.५	सिमेन्टेड	संचालनमा रहेको	-
४	आर ४	०.२	५५	३६.५	१.२५	सिमेन्टेड	मर्मत गर्नुपर्ने	-
५	आर ५	०.२	८०	२५	१.२५	अर्दन	संचालनमा रहेको	-
६	आर ६	०.१	४०	२५	१.२५	अर्दन	मर्मत गर्नुपर्ने	-
७	आर ७	०.१	४०	२५	०.५	अर्दन	मर्मत गर्नुपर्ने	-
	जम्मा	१.२						

६.३ प्रजसस-पोखरी

क्र.सं.	पोखरीको नाम/ कोड नम्बर	जलाशयको				डिलको अवस्था (सिमेन्टेड/सिलपोलिन/अर्दन)	पोखरीको अवस्था (संचालनमा रहेको/नरहेको/मर्मत गर्नुपर्ने)	विगत ५ वर्षमा भएका पुंजगत सुधारका कार्यक्रमहरु
		क्षेत्रफल (हे.)	लम्बाई (मी.)	चौडाई (मी.)	गहिराई (मी.)			
१	वि.१३	०.१५	४५	३३.३४	१.२५	सिमेन्टेड	संचालनमा रहेको	-
२	वि.१४	०.१५	४५	३३.३४	१.२५	सिमेन्टेड	संचालनमा रहेको	-
३	वि.१५	०.१५	४५	३३.३४	१.५	सिमेन्टेड	संचालनमा रहेको	-
४	वि.१६	०.१५	४५	३३.३४	१	सिमेन्टेड	नरहेको/मर्मत गर्नुपर्ने)	-
५	वि.१७	०.१५	४५	३३.३४	१.५	सिमेन्टेड	मर्मत गर्नुपर्ने)	-
६	वि.१८	०.१५	४५	३३.३४	१.२५	सिमेन्टेड	मर्मत गर्नुपर्ने)	-
७	वि.१९	०.१	४४.५	२२.५	१.२५	सिमेन्टेड	मर्मत गर्नुपर्ने)	-
८	वि.२०	०.१	४४.५	२२.५	१.२५	सिमेन्टेड	मर्मत गर्नुपर्ने)	-
	जम्मा	१.१						

६.५ खानेमाछा उत्पादन ओखरी

क्र.सं.	पोखरीको नाम/कोड नम्बर	जलाशयको				डिलको अवस्था (सिमेटेड/अर्दन)	पोखरीको अवस्था नरहेको/मर्मत गर्नुपर्ने)	विगत ५ वर्षका पुजिगत कार्यक्रमहरु
		क्षेत्रफल (हे.)	लम्बाई(मी.)	चौडाई(मी.)	गहिराई(मी.)			
१	पि.१	०.४	९०	४५	०.५	अर्दन	नरहेको/मर्मत गर्नुपर्ने)	-
२	पि.२ ए	०.८३	३८	२२	१.२५	अर्दन	संचालनमा रहेको	-
३	पि.२ बि	०.८३	३८	२२	१.२५	अर्दन	संचालनमा रहेको	-
४	पि.२ सि	०.१	५०	२०	१.२५	अर्दन	संचालनमा रहेको	-
५	पि.२ डि	०.१	५०	२०	१.२५	अर्दन	संचालनमा रहेको	-
६	पि.३ ए	०.८३	३८	२२	१.२५	अर्दन	संचालनमा रहेको	-
७	पि.३ बि	०.८३	३८	२२	१.२५	अर्दन	संचालनमा रहेको	-
८	पि.३ सि	०.१	५०	२०	१.२५	अर्दन	संचालनमा रहेको	-
९	पि.३ डि	०.१	५०	२०	१.२५	अर्दन	संचालनमा रहेको	-
१०	पि.४	०.४	१००	४०.६	१.५	अर्दन	संचालनमा रहेको	-
११	पि.५	०.५	१२४	४०.५	१.५	अर्दन	संचालनमा रहेको	-
१२	पि.६	०.५	१२४	४०.५	१.२५	अर्दन	संचालनमा रहेको	-
१३	पि.७	०.५	११०	४५.५	१.२५	अर्दन	संचालनमा रहेको	-
१४	पि.८	०.५	११०	४५.५	१	अर्दन	संचालनमा रहेको	-
१५	पि.९ A	०.३७	११५	३२	१	अर्दन	संचालनमा रहेको	-
१६	पि.९ B	०.३७	११५	३२	१	अर्दन	संचालनमा रहेको	-
१७	पि.९ C	०.३७	११५	३२	१	अर्दन	सिजनला प्रयोग	-
१८	पि.१०	१	१६४	६१	१	अर्दन	संचालनमा रहेको	-
१९	पि.११ A	०.२	४८	४२	१.५	अर्दन	मर्मत गर्नुपर्ने	पोखरी पार्टिसन

६.४ अनुसन्धान पोखरी

क्र.सं.	पोखरीको नाम/कोड नम्बर	जलाशयको				डिलको अवस्था (सिमन्टेड/सिला पोलिश/अर्दन)	पोखरीको अवस्था (संचालनमा रहेको/नरहेको/मर्मत गर्नुपर्ने)	विगत ५ वर्षमा भएका पुंजिगत सुधारका कार्यक्रमहरू
		क्षेत्रफल (हे.)	लम्बाई (मी.)	चौडाई (मी.)	गहिराई (मी.)			
१	ई.१	०.०३३	३२	१०.५	१.५	अर्दन	संचालनमा रहेको	पोखरी मर्मत सुधार
२	ई.२	०.०३३	३२	१०.५	१.५	अर्दन	संचालनमा रहेको	
३	ई.३	०.०३३	३२	१०.५	१.५	अर्दन	संचालनमा रहेको	
४	ई.४	०.०३३	३२	१०.५	१.५	अर्दन	संचालनमा रहेको	
५	ई.५	०.०३३	३२	१०.५	१.५	अर्दन	संचालनमा रहेको	
६	ई.६	०.०३३	३२	१०.५	१.५	अर्दन	संचालनमा रहेको	
७	ई.७	०.१५७	४५	३५	१.५	अर्दन	नरहेको/मर्मत गर्नुपर्ने)	
८	ई.८	०.०३३	३२	१०.५	१.५	अर्दन	नरहेको/मर्मत गर्नुपर्ने)	
९	ई.९	०.०३३	३२	१०.५	१.५	अर्दन	नरहेको/मर्मत गर्नुपर्ने)	
१०	ई.१०	०.०३३	३२	१०.५	१.५	अर्दन	नरहेको/मर्मत गर्नुपर्ने)	
	जम्मा	०.४६						

२०	पि.११ B	०.२	४८	४२	१.५	अर्दन	मर्मत गर्नुपर्ने	पोखरी पार्टिसन
२१	पि.११ C	०.२	४८	४२	१.५	अर्दन	मर्मत गर्नुपर्ने	पोखरी पार्टिसन
२२	पि.११ D	१.८५	१०९	१७०	१.५	अर्दन	मर्मत गर्नुपर्ने	पोखरी पार्टिसन
२३	पि.१२	०.५	११०	४५.५	.५	अर्दन	नरहेको/मर्मत गर्नुपर्ने)	-
२४	पि.१३	०.५	११०	४५.५	.५	अर्दन	नरहेको/मर्मत गर्नुपर्ने)	-
२५	पि.१४	०.५	११०	४५.५	.५	अर्दन	नरहेको/मर्मत गर्नुपर्ने)	-
	जम्मा	१४.१२						

७ प्रभाव क्षेत्र अन्तर्गतका विविध विवरणहरू

७.१ निजी मत्स्य ह्याचरीहरूको विवरण तथा भुरा उत्पादन संख्या

जिल्ला	क्र. स.	फर्मको नाम	संचालकको नाम	ठेगाना	फोन नं.	कैफियत
नवलपरासी	१	साहानी मत्स्य ह्याचरी	रविन्द्रकुमार साहानी	पाली नन्दनगा.पा. ४ नवलपरासी	९८४७०२०५९६	
	२	पटेलमत्स्य प्रजनन केन्द्र	अमिरश पटेल	पालीनन्दनगा.पा. ४ नवलपरासी	९८४७२९७८६६	
कपिलवस्तु	३	गणेश मत्स्य ह्याचरी	श्री गणेशहरिजन	क.व.न.पा.१, जमुवार टोल	९८४७०४०५१७	
	४	खान एकिकृतमत्स्य ह्याचरी	श्री फुरकनअकवल खान	शिवराजवा.नं.२, चन्द्रौटा	९८५७०२७१७२	
	५	अनुराग फिसरिज एण्ड ह्याचरी प्रा.ली.	राजेश पटेल	मायादेवि -१, कपिलवस्तु	९८०६९३२७०९	
रुपन्देही	६	सिंहमत्स्य ह्याचरी	श्री रामसुरत सिंह	गैडहवागा.पा. रुपन्देही	९८१९४६६३९६	
	७	छपिया फिशभिलेज	श्री गौरबगौतम	सियारी ,४रुपन्देही	९८५७०२३५०३	अहिलेखाने माछा मात्र
	८	सपना माछाफार्म	श्री चित्ररेखा थारु	ओमसतिया, गा.पा. ५	९८४७०७५५३२	अहिलेखाने माछा मात्र
	९	मण्डलमत्स्य ह्याचरी	श्रीरामेश्वर मण्डल	तिलेत्तमान.पा.१३ रुपन्देही	९८५७०२२९५२	
	१०	सागरमत्स्य प्रजनन केन्द्र	श्रीधरव राम मुराउ	गैडहवागा.पा.वा.नं.६ रुपन्देही	९८१७४३३६४४	
	११	नोट बहादुरह्याचरी माछा फार्म	श्री सन्तराम चौधरी	सियारीगा.पा.वा.नं.७ रुपन्देही	९८१५४४६७७७	

७.२ निजी मत्स्य नर्सरीहरूको विवरण तथा भुरा उत्पादन संख्या

जिल्ला	क्र. स.	फर्मको नाम	संचालकको नाम	ठेगाना	फोन नं.
अर्घाखाँची	१		लक्ष्मण खनाल	छत्रदेव ४	९८४७४४३०९१
कपिलवस्तु	२	निधीक्रिपी फार्म	श्रीमनोज कुमार चौधरी	महाराजगंजन.पा . ११ वलरमवापुर	९८१२९७६६३९
	३	शिवराजए किकृत क्रिपी फार्म	श्रीहेम प्रसाद वेलवासे	शिवराजन.पा.६, धरमनगर	९८५७०२८९४९
	४	अनुराग			
रुपन्देही	४	सरोज भाईमाछा फार्म	श्री सराजयतेली	सियारीगा.पा. ४, पसौनी	९८०४४३९४६०
	५	शान्तीमत्स्य नर्सरी	श्री पुन्यप्रसाद चौधरी	शुद्धोधनगा.पा.७ , भागलपुर	९८५७०१०३२०
	६	पठान मत्स्य नर्सरी	श्री तुफेलपठान	ओमसतियागा.पा .वा.नं.१	९८०६९५९७८६

७.३ मत्स्य पकेट क्षेत्रको विवरण

जिल्ला	क्र.स.	पकेटको नाम	ठेगाना	जलाशय क्षेत्रफल (हे.)	कृषक संख्या
रुपन्देही	१	छपिया पकेट क्षेत्र (मत्स्य जोन क्षेत्र)	४ गाउँपालिका (सियारी गा.पा., शुद्धोधन गा.पा., मायादेवी गा.पा. र गौडहवा गा.पा.)	७२५	१२००
	२	धकधई पकेट क्षेत्र	२ गाउँपालिका (ओमसतिया गा.पा. र रोहिणी गा.पा.)	१००	२५०
	३	टिकुलीगढ पकेट क्षेत्र	१ नगरपालिका (तिलोत्तमा न.पा.)	५०	१५०
	४	लुम्बिनी पकेट क्षेत्र	१ नगरपालिका (लुम्बिनी सांस्कृतिक न.पा.)	८०	१५०
	जम्मा			९५५	१७५०
कपिलबस्तु	१	पकडी	मायादेवी १	८	
	२	राजापानी	बाणगंगा न.पा. २	७.५	
	३	निबुवा	बाणगंगा न.पा. २	१२	
	४	कोपवा	बाणगंगा न.पा. ११	१२	
	५	बुढी	बुद्धभूमि न.पा. ४	१७	
	६	हरिहरपुर	बुद्धभूमि न.पा. ७	२२	
	७	महराजगंज	महराजगंज १	९	
	८	शिवराज	शिवराज ५	१०	
	९	गणेशपुर	बिजयनगर १	१३	
	१०	कपिलबस्तु न.पा.	कपिलबस्तु न.पा. १	१६.५	
	११	गेलहवार	बुद्धभूमि न.पा. ४	१७.५	
	जम्मा			१२०	
नवलपरासी	१	अमरोठ	रामगाँम १४	४.६६	१२
	२	रमनगर पाँढ	कावासोती ७	२३.३३	६०
	३	पिठौली	कावासोती ७	८	५
	४	दलदले	देवचुली ३	७.६६	१०
	५	मध्यबिन्दु	मध्यबिन्दु ४	१.७	६
	६	मदनपुर		३	१३
	७	अमलटारी	कावासोती १७	१३.३३	२०
	जम्मा			६१.६८	१२६

७.४ मत्स्य ~~खालज~~ र प्राकृतिक जलाशयबाट माछा उत्पादन

७.४ क) मत्स्य ~~खालज~~बाट माछा उत्पादन

क्र.स.	जिल्ला	जलाशय क्षेत्रफल (हे.)	उत्पादन (मे. टन)	उत्पादकत्व(मे. टन/ हे.)
१	रुपन्देही	९५५	५०१०	५.२५
२	कपिलवस्तु	३३१	१२४३.८	३.७६
३	नवलपरासी	८८७.६		
४	गुल्मी	१४.५	१८.८५	१.३
५	अर्घाखाँची	४.४	७.४	१.६८
६	पाल्पा	७.४	७.५	१.०१

७.४ ख) प्राकृतिक ~~झोलतालको~~ विवरण र मत्स्य उत्पादन

क्र.स.	जिल्ला	जलाशय क्षेत्रफल (हे.)	उत्पादन (मे. टन)	उत्पादकत्व(मे. टन/ हे.)
१	रुपन्देही	१२५	१९०	१.५२
२	कपिलवस्तु	२५७	३०८.४	१.२
३	नवलपरासी	३३८.३६		
४	गुल्मी	१४.५	१८.८५	१.३
५	अर्घाखाँची	४.४	७.४	१.६८
६	पाल्पा	१.१	०.३	०.२७

७.५ नदि-आलावाट माछा मार्ने मुख्य मुख्य विन्दुहरुको विवरण

जिल्ला	क्र.स.	ठेगाना	खोला	माछा मार्ने मुख्य विन्दु
कपिलवस्तु	१	बुद्धभूमि न.पा. १	कुन्दरी खोला	बसन्तपुर
	२	शिवराज न.पा. १	सुरही खोला	धानखोला
	३	खैरनीपुर ३	कुन्दरी खोला	मधवा
	४	बुद्धभूमि न.पा. ७	बेल नदी खोला	बेल नदी पुल
	५	बाणगंगा न.पा. ५	बाणगंगा	लक्ष्मणघाट
	६	बाणगंगा न.पा. ६	जिनवा	जिनवा, मलवाड
	७	क.ब. न.पा. ६	बाणगंगा	रामघाट
	८	बुद्धभूमि न.पा. ९	धनकौली	बिजगौरी
	९	महराजगंज	बाणगंगा	बरगढीघाट
	रुपन्देही	१		तिनाउ
२			रोहिणी	मकहर, बसन्तपुर
३			दानव	बेलवा, सिसवा, सुर्यपुर, कचकचवाघाट, पथरहिया, सुण्डीगण्डी, बेतकुइया
४			कोठी	रुद्रपुर, जोगडा,
५			म्हाव	छो. रामनगर, छिपगाढ
६			कंचन	सालझण्डी, गजेडी, सुर्यपुरा
७			डण्डा	गोनहिया, पकिलहवा
१			मारी खोला, काली गण्डकी, तिनउ खोला, निस्दी खोला	
१		रुरु गा.पा. १, २	काली गण्डकी	रिडी
गुल्मी	२	मुसीकोट न.पा. ५	बोरीगाई	ईन्द्रगौडा
	३	इस्मा गा.पा. १, २	छल्दी खोला	छल्दीपना

७.६ क) अत्य बजार सम्वन्धी विवरण (जिउँदो माछा)

जिल्ला	क्र.सं.	जिउदो माछा फसलको नाम	ठेगाना	सम्पर्क नं.	प्रोपराईटरको नाम
५०	१	रुपन्देही कृषि उपज उत्पादन तथा वितरण कृषक समुह जिउदो माछा पसल	श्रवण पथ, बुटवल न.पा.-१०	९८४७२२९११२	नारायण खनाल पोम नारायण खनाल थमन पौडेल
	२	फिस ट्रेड सेन्टर जिउदो माछा पसल	होराईजन चोक, बुटवल न.पा.-१३	९८५७०३४२२६	बल बहादुर आचार्य प्रकाश अर्याल रतन पोख्रेल
	३	तीनकुने जिउदो माछा पसल	मिलन चोक, तीनकुने, बुटवल न.पा.-११	९८६०३८६४०२	अमर बहादुर आचार्य निरज प्रताप खाँड गोविन्द खनाल
	४	मिरमिरे मिट शप	होराईजन चोक, बुटवल न.पा.-१३	९८४७८६२७८९	हरि प्रकाश घर्ती मगर
	५	कंगारु मिट शप	सुब्बानगर, बुटवल	-	-
	६	शाहिद एण्ड रंजित जिउदो माछा पसल	सि.न.पा.-८, भैरहवा	९८०४४९६५११	बरकत अली मुसलमान
	७	सुबास सहनी जिउदो माछा पसल	सि.न.पा.-८, भैरहवा	-	सुबास सहनी
	८	जिउदो माछा बिक्री पसल	सि.न.पा.-८, भैरहवा	९८४७०२१३६६	बसन्त शाही
	९	युनिक फिस सेन्टर एण्ड सप्लायर्स	देवपथ, सि.न.पा.-८	९८४७५१०२२९	नेत्र प्रसाद कोईराला मदन थापा
	१०	पेन्टर फ्रेस हाउस	सि.न.पा.-१, बसन्तपुर	९८१५४१४६७७	सहाबुदीन फकीर मुसलमान
	११	त्रिमुर्ती एलाईभ फिस	तिलोत्तमा नगरपालिका-९, भलवारी	९८६७२०७०७४	रामेश्वर चौधरी
	१२	किसान फ्रेस हाउस	सैनामैना नगरपालिका-३, मुर्गिया	९८५७०३४०१६	नव राज रोकाय
	१३	फर्सीटिकर मासु पसल	सौ.फर्सीटिकर-१, फर्सीटिकर	९८१९४०५३२३	सिमान्त

जिल्ला	क्र.स.	जिउदो माछा पसलको नाम	ठेगाना	सम्पर्क नं.	प्रोपराईटरको नाम
	१४	जिउदो माछा पसल	दयानगर-९, छपिया	-	बल बहादुर श्रेष्ठ
	१५	न्यु UR फ्रेस हाउस एण्ड फिस सप	सैनामैना न.पा.-१०, बाँसगढी	९८४७२०२५०२	राजु क्षेत्री
	१६	सुन्दर विकास जिउदो माछा नर्सरी फार्म	मैनाहिया-२, गडसारी	९८१६४९४८६४	दुधनाथ थारु
	१७	श्रेष्ठ जिउदो माछा पसल	दयानगर-९, बनघुसरी, छपिया	९८१५४८०८३५	कमला श्रेष्ठ
	१८	अनिस फिस सेन्टर	सि.न.पा.-१३, भैरहवा, हाटबजार लाईन (सिद्धार्थ बसपार्क)	९८०७४०२३०८	अख्तर अली साई अलाउद्दीन अली
	१९	जिउदो माछा पसल	सि.न.पा.-३, दरखसवा, सुनौली रोड	९८११५२४१८८	दयाशंकर मल्लाह
	२०	चौधरी जिउदो माछा पसल	गजेडी-६, बगही	-	श्रवण कुमार चौधरी
	२१	जादेन जिउदो माछा पसल	सि.न.पा.-१०, शंकरपुर	९८५७०२२००१	जुमराती धुनिया मुसलमान
	२२	मायादेवी फलफुल तथा तरकारी बजार	सि.न.पा.-८, भैरहवा	९८०७४९०५०४	-
	२३	जय मां कालिका फ्रेस जिउदो माछा पसल	सि.न.पा.-७, भैरहवा	९८०६९५६०१९	चन्दन रलवकुस
	२३	नमाति जिउदो माछा पसल	सि.न.पा.-६, भैरहवा	९८५७०२२००१	जुमराती धुनिया मुसलमान
	२५	सरोज भाई माछा फर्म	दयानगर .-४, छपिया	९८०४४३९४६०	सराजय तैली
	२६	छपिया फिस भिलेज	दयानगर .-७, शिवपुर	९८५७०२३५०३	गौरव गोतम
	२७	जलदेवी मत्स्य संकलन केन्द्र	दयानगर .-९, बनघुसरी	०७१-४१३४०९	जलदेवी मत्स्य उत्पादन सहकारी संस्था लि. छपिया
	२८	पाण्डे एकिकृत मत्स्य कृषि फर्म	दयानगर .-९, बनघुसरी	९८४७०९७१११	तारा पाण्डे
	२९	ईच्छा भ्यु जिउदो	दयानगर .-६, छपिया	९८०७५४६९२२	नारायण पौडेल
	३०	जिउदो माछा पसल	अमुवा बजार	-	-

जिल्ला	क्र.स.	जिउदो माछा पसलको नाम	ठेगाना	सम्पर्क नं.	प्रोपराईटरको नाम
	३१	चौधरी जिउदो माछा पसल	मानमटेरीया-१, भगलापुर	९८१७४४१९२०	किशोरप्रसाद चौधरी
	३२	जिउदो माछा पसल	तिलोत्तमा-१३	-	-
	३३	जिउदो माछा पसल	ओमसतिया-४, बसन्तपुर	-	-
नवलपरासी	१	नवलपुर माछा पसल	शिवमन्दिर ३, कावासोती	९८४७३५५६५६	कृष्ण गुरुङ
कपिलबस्तु	१	अग्रिम जिउदो माछा बितरण केन्द्र	शिवराज ५ चन्द्रौटा	-	सुनिल गौँ
	२	श्रेष्ठ जिउदो माछा सप्लायर्स	बाणगंगा १ जितपुर ४ नम्बर	-	बिकास श्रेष्ठ
	३	खान जिउदो माछा बिक्री केन्द्र	कपिलबस्तु न.पा. १	-	महफुज खान

७.६ ख) एकवारियम पसलको विवरण

क्र.स.	फर्मको नाम	ठेगाना	प्रोपराईटरको नाम	फोन नं.	कैफियत
१	प्रासन एक्वारियम एण्ड प्लान्टेशन उद्योग	सि.न.पा.५, रुपन्देही	प्रज्वल श्रेष्ठ	९८४७०५६८०५	
२	दयापी फिन्स	सि.न.पा.१३, बैरहवा रुपन्देही	रोजेशराज कशजु	९८४७११०००	
३	बुटवल एक्वारियम एण्ड प्लान्ट हाउस	बु.उ.म.न.पा.१२, रुपन्देही	ईश्वर गुरुङ	९८०४४६५१८०	
४	श्रायन्स एक्वारियम एण्ड पेट सप	बु.उ.म.न.पा.५, रुपन्देही	अनिशा तुलाधर	९८४७०४६१११	
५	बुटवल एक्वारियम हाउस	बु.उ.म.न.पा.८, रुपन्देही	भिम प्रसाद गुरुङ	९८४७१३०६४	
६	दयापी फिन्स अक्वा पेट	तानसेन न.पा ३ पाल्पा		९८४७४४९८८०१	
७	जुर एण्ड एक्वारियम			९८४७२६७०२२	
८	श्रेष्ठ अक्वारियम			०७१४२०७१०	

नोट: यस पुस्तिकाको क्र.सं. ७ को ७.१, ७.२, ७.३, ७.४, ७.५ को विवरण यस केन्द्रको वार्षिक प्रगति एवं प्राविधिक पुस्तिका आ.ब. २०७३/७४ बाट लिईएको हो ।

७.७ मत्स्य बसा उद्योगको विवरण

क्र. स.	फर्मको नाम	संचालकको नाम	ठेगाना	स्थापना साल	फोन नं.	ईमेल	दानाको ब्राण्ड नाम	दानाको रूप	दानाको उपयोग	उत्पादन क्षमता /मासिक मे. टन	हालको उत्पादन /मासिक मे. टन	कैफियत
१	बुद्ध दाना उद्योग	विन्दुलाल श्रेष्ठ	दयानगर-९, बनघुसरी, रुपन्देही	२०५८	९८४७०४५०२८		श्रद्धा	पेलेट हाईगोन र पेलेट कमसियल	कार्प, पंपास	१२००	३५०	
२	हिमालयन एक्वा एग्रीटिक प्रा.लि.	सतिस चन्द्र श्रेष्ठ	सौ.फर्साटिकर -८, पञ्चिम मैनहिया, रुपन्देही	२०६०	०१४४१२२१६, ४४१२४०६	info@safeneपाल. com	हिम दाना	सी १-५, टी १-५, पी १-५, टी/पी १-५	कार्प, ट्राउट, पंपास, टिलापि या	८०-१००	५०	
३	लक्ष्मी दाना उद्योग	लक्ष्मी चौधरी थारु	पटखौली-१, धन्डी, रुपन्देही		९८०६९६२३४६			कार्प पेलेट	कार्प	१०	५	दर्ता प्रक्रिया मा रहेको
४	माछापुछ्रे दाना उद्योग	शुशील शर्मा बिष्णु खत्री	बापांरागा १०, कपिलबस्तु	२०७१	९८५११७७१०६,	Yeshharna99@gmail.com	पुष्टी	पेलेट, क्रम्बल, पाउडर	कार्प, ट्राउट	४००	१२०	

८. शुद्ध नक्षको ब्रुड तथा फ्युचर ब्रुड व्यवस्थापनको लागि ट्यागीड गर्ने विधि

१. पृष्ठभूमी

नेपालमा मत्स्य पालनको शुरुवात करिब २००४ सालबाट भएको कुरा विभिन्न उत्खननरुमा पढ्न पाईन्छ । विभिन्न मित्र राष्ट्रहरूबाट करिब पांच दशक पहिले आयातित चाईनिज तथा ईन्डियन मेजर कार्पका भुराहरूबाट माउ व्यवस्थापन गरी नेपालका सरकारी तथा निजी ह्याचरी/फार्महरूमा हाल सम्म पनि निरन्तर रूपमा मत्स्य प्रजनन् तथा भुरा विक्री वितरण कार्य भैरहेको छ । एउटै माउको स्रोतबाट लामो समय सम्म प्रजनन् गराउंदा inbreeding को कारण गुणस्तरीय मत्स्य विज उत्पादन नहुदा मत्स्य उत्पादन क्षेत्रमानै हास हुन आएको छ । त्यसकारण नयां स्रोतका माउबाट प्रजनन् गरी गुणस्तरयुक्त मत्स्य विज उत्पादन गरी मत्स्य उत्पादन वढाउने हेतुले आ.व.२०६७/०६८ मा FAO/TCP को सहयोगमा मित्रराष्ट्र चिनबाट सिल्भर कार्प, विगहेड कार्प, कमन कार्प र ग्रास कार्पको ७३०० गोटा फ्राई भुरा आयात गरी यस केन्द्रको पोखरीहरूमा व्यवस्थापन गरीएको छ ।

२. उद्देश्य

- क. सरकारी तथा निजी ह्याचरी फार्ममा रहेका पुराना माउहरू क्रमिक रूपमा विस्थापित गर्दै ट्याग गरीएका शुद्ध नक्षका फ्युचर ब्रुडहरू उपलब्ध गराउने ।
- ख. गुणस्तरयुक्त मत्स्य विज उत्पादन तथा विक्री वितरण गर्ने ।
- ग. मत्स्य विज उत्पादन/विक्री वितरण र सोको गुणस्तर अनुगमन गर्न सजिलो हुने ।
- घ. माउ व्यवस्थापन/भुरा उत्पादन रेकर्ड व्यवस्थापन गर्न सजिलो हुने ।

३. ट्यागीङ गर्नको लागि आवश्यक सामग्रीहरू

१. पिट ट्याग (PIT Tag)
२. इथाईल अल्कोहल
३. रीडर/स्क्यानर
४. ल्वाडको तेल
५. माछा
६. पेट्री डिस्क वा प्लाष्टिकको कचौरा
७. खाने नुन

८. Implanter with pushrod

९. निडिल

१०. प्लाष्टिक बाटा-२, वाल्टिन-१, मग-१

११. ग्लोभ

१२. जनशक्ति-३ जना

१३. हापा- माछाको संख्या अनुसार वा होल्डिङ ट्यांक

१४. कुर्ची, टेबल, रजिष्टर, डटपेन

१. PIT Tag (Passive Integrated Transponder): पिट ट्याग एउटा विद्युतिय शुक्ष्म उपकरण हो जुन Biocompatible शिशाले छोपीएको हुन्छ । Biocompatible शिशाले ट्यागलाई सुरक्षित राख्नुको साथै तन्तु जलन हुनवाट पनि बचाउंछ । ट्यागको लम्बाई ८ देखि २३ मिलीमिटर सम्मको हुन्छ भने व्यास २ मिलीमिटर सम्मको हुन्छ । त्यस्तै गरी पिट ट्याग विभिन्न प्रकारका पाईन्डन् (Bulk, FDX-B, HDX, Preloaded sterile, Tag Accessory, Temperature, Tray and HPT) । प्रत्येक PIT Tag मा अंक र अक्षर गरी ११ देखि १५ सम्मको छुट्टाछुट्टै कोड राखीएको हुन्छ । ट्यागमा अन्तरिक व्याट्री नहुने हुंदा यसलाई Passive नामाकरण गरीएको हो । PIT Tag को प्रयोग १९८० को दशकवाट सुरुवात गरीएको पाईन्छ । पाल्तु तथा जंगली जनावरहरुको विभिन्न सुचनाहरु प्राप्त गर्नको लागि PIT Tag प्रयोग गरेको पाईन्छ । जस्तोकी उनीहरुको वृद्धिदर, बांच्नेदर, वासस्थान परिवर्तन, सामाजिक सम्बन्ध, Sex Ratio तथा जिवन संग सम्बन्धित अन्य महत्वपूर्ण तथ्यांकहरु अध्ययनको लागि उपयोगी सिद्ध भएको छ । स्थाई रूपमा शरीर भित्र राख्न सकिने, शरीरको धेरै भाग नलिने, शरीरमा कुनै नकरात्मक असर नगर्ने तथा जिवलाई कुनै ecological असर नगर्ने यसका सकारात्मक पक्ष हुन भने बढि मुल्य पर्ने, सजिलै प्राप्त गर्न नसकिने तथा सानो जिवको शरीरमा insert गर्न नसकिने यसका कमजोर पक्षहरु हुन् । सन १९८७ मा migratory (anadromous) fish को अध्ययनको लागि Columbia River Basin's Fisheries Agencies ले पिट ट्यागको प्रयोग गरेको पाईन्छ । विभिन्न अध्ययन अनुसार ५५ मिलीमिटर भन्दा ठुलो माछालाई ९ मिलीमिटर को ट्याग प्रयोग गर्न सकिन्छ भने ६५ मिलीमिटर भन्दा ठुलो माछालाई १२.५ मिलीमिटर सम्मको ट्याग प्रयोग गर्न सकिन्छ । हाल मत्स्य विकास केन्द्र भैरहवामा भने संयुक्त राष्ट्रसघ अमेरिकाको वायोमार्क कम्पनिद्वारा उत्पादित HPT9 ट्याग (१५अंकको कोड भएको) प्रयोग गरीएको छ जसको लम्बाई ९ मिलीमिटर रहेको छ भने ट्याग गरीने माछा २५-५० ग्राम (१२-१५ से.मी.) साईजको प्रयोग गरीएको छ ।



चित्र १. ९ मि.मि.को पिट ट्याग

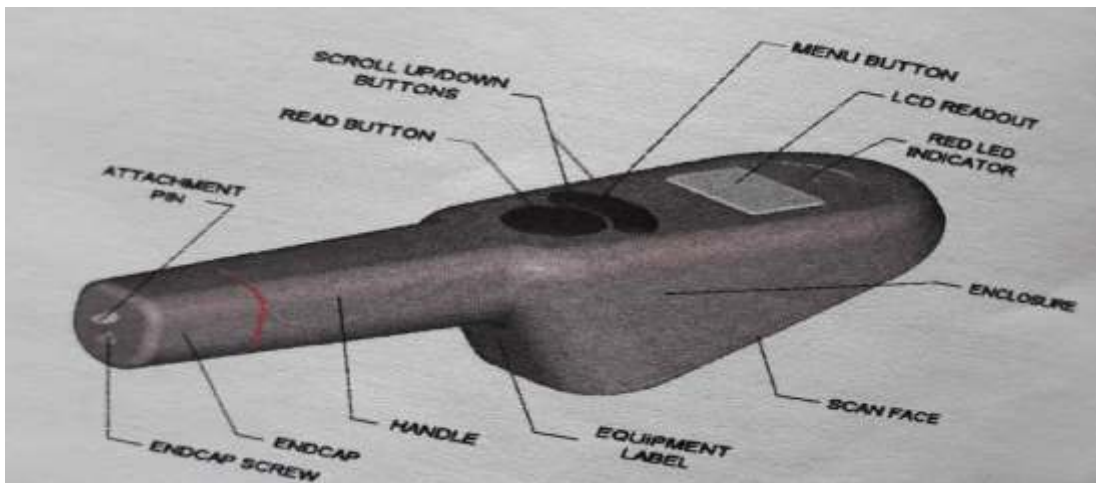


चित्र २. Dehydrated Alcohol



चित्र ४. ल्वाङ्गको तेल

२. Dehydrated Alcohol (ethanol): एउटै Implanter र निडिल थुप्रै माछाहरु ट्याग गर्नको लागि प्रयोग गर्न सकिन्छ । माछालाई ट्याग गर्दा निडिलभित्र माछाको जिउको क्षेष्मा, कल्ला तथा जिउ भित्रको विभिन्न पदार्थहरु रहन सक्छ जसबाट Bacterial Kidney Disease र अन्य रोगहरु सर्न सक्ने सम्भावना हुन्छ । त्यसैले प्रत्येक पटकको ट्यागीड पछि निडिल र Implanter मा भएको pushrod लाई sterilize गर्नु पर्ने हुन्छ । Sterilize गर्नको लागि साधारणतया ethanol प्रयोग गरिन्छ र साथै Denatured grade ethanol पनि प्रयोग गर्न सकिन्छ तर यसमा methyl and/or isopropyl alcohol को मात्रा रहने र यो मानव उपयोग तथा छालाको लागि विषालु हुने भएकोले यसको प्रयोगलाई शिफारीस गरीएको छैन । त्यसैले ७०-८०% को ethanol बढी प्रभावकारी हुन्छ । Sterilize गर्नको लागि ट्याग, निडिल र pushrod लाई कम्तिमा १० मिनेट जति ethanol मा डुवाउनु पर्दछ ।



चित्र ३. ६०१ मोडलको handheld reader

३. **रिडर/स्क्यानर:** PIT Tag मा रहेको कोडलाई अध्ययन गर्ने उपकरणलाई स्क्यानर भनिन्छ । यो उपकरण माछा लगायत अन्य जनावरमा राखीएको ट्याग कोड पत्ता लगाउनको लागि प्रयोग गरीन्छ । यस केन्द्रद्वारा प्रयोग भैरहेको वायोमार्क कम्पनीद्वारा उत्पादित वायोमार्क ६०१ मोडलको handheld reader वाट ट्याग कोड अध्ययन गर्नको लागि AA साईजको ४ वटा NiMH rechargeable ब्याट्री आवश्यक पर्दछ । ब्याट्री सेट गर्दा endcap screw लाई हातले वायांतर्फ घुमाई रिडरको endcap खोल्नु पर्छ र ब्याट्री सेट गर्नु पर्छ । अब ट्याग रिड गर्नको लागि माछाको जुन भागमा ट्याग गरीएको छ त्यहि भागको केही माथी रिडरको scan face पर्ने गरी रिडर समाती read button थिच्नु पर्छ । Read button थिच्दा यदि रिडरले ट्याग कोड पत्ता लगायो भने red led indicator (जहाँ सानो प्वाल हुन्छ) मा रातो बत्ती बल्छ र LCD readout मा कोड नम्बर देखिन्छ । यस रिडरले १६०० सम्म पिट ट्याग कोड संचित गर्न सक्छ जसलाई डाटा केवलको माध्यमबाट कम्प्युटरमा सिधै पठाउन सकिन्छ ।

४. **माछालाई वेहोस पार्ने:** माछालाई पिट ट्याग गर्नको लागि वेहोस पार्नु पर्ने हुन्छ जसको लागि विभिन्न रसायनहरूको प्रयोग गर्न सकिन्छ जस्तै: MS-222, ल्वाडको तेल आदी । ट्याग गर्ने समयमा माछालाई ५ मिनेट भन्दा बढि समय वेहोस गर्नु हुँदैन, यसरी वेहोस गर्नको लागि ०.५-१ मिलिलिटर ल्वाडको तेल (माछाको जात, रसायनको कडापन र पानीको तापक्रम अनुसार फरक पर्छ) १५ लिटर सफा पानीमा मिसाउनु पर्छ । प्लाष्टिकको बाटामा १५ लिटर सफा पानी भरी उक्त तेल घोलेर १५- २० मिनेट जति राखेमा पानीमा राम्ररी मिसिन्छ र छिटो काम गर्छ । यसरी तयार गरीएको झोलमा ट्याग गर्ने माछा राख्नु पर्छ । ५ मिनेट भित्रमा जति माछा ट्याग गर्न सकिन्छ त्यति संख्या मात्र उक्त झोलमा राख्नु पर्छ ।

५. **Disinfection:** वेहोस पारी ट्याग गरीएको माछालाई बाह्य परजिविको आक्रमण तथा माछा चलाउंदा हुने तनाव कम गर्नको लागि खाने नुनमा केही समय उपचार गर्नुपर्दछ । प्लाष्टिकको बाटामा २० लिटर पानी भरी २-३% को दरमा खाने नुन घोली उक्त घोलमा करिब १० मिनेट माछालाई डुवाई राख्नु पर्छ, यतिन्जेल माछा होसमा आईसकेको हुन्छ त्यसपछि माछालाई सफा पानी भएको होल्डिङ्ग ट्यांक अथवा हापामा सारी पानीको फोहरा दिई राख्नुपर्छ ।

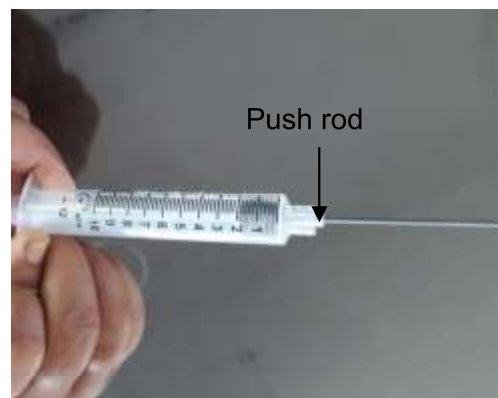
५. **माछा संकलन तथा छनोट:** ट्याग गर्ने माछालाई विहान चर्को घाम नलाग्दै पोखरीवाट निकाली १२-२४ घण्टा सम्म होल्डिङ्ग ट्यांकमा राखेर कण्डिसनिङ्ग गर्नु पर्छ । जात अनुसार कुनै माछा बढि सम्बेदनशिल हुन्छ भने कुनै माछा अलि कडा हुन्छ । जस्तोकि ग्रास कार्प जातको माछाको छाला अलि खुकुलो हुने र कत्ला झर्ने हुंदा यसलाई वडो सावधानीपूर्वक ह्याण्डिङ्ग गर्नु पर्दछ, अन्यथा ढुपीले आक्रमण गरी अन्य माछाहरू (सिल्भर कार्प) मा पनि तुरुन्तै रोग फैलिन्छ र फैलीसकेपछि नियन्त्रण गर्न गाह्रो पर्दछ । प्रयोग गरीने होल्डिङ्ग ट्यांक, वाटा-वाल्टी र हापाहरू पनि ०.५-१ पि.पि.एम. Sokrena- WS द्वारा उपचार गर्नु पर्दछ । ट्याग गर्दा माछाको साईजमा विशेष ध्यान दिनु पर्ने हुन्छ । सानो माछामा ट्याग गर्दा ह्यान्डलिङ्ग गर्न गाह्रो पर्नुको साथै माछाको body cavity पनि सानो हुने हुंदा ट्यागले माछाको अन्य भागलाई चोट पुर्याउन सक्छ भने धेरै ठुलो

माछालाई पनि ह्यान्डलिङ गर्न गाह्रो हुनुको साथै माछाको कत्ला ठुलो हुने र मसल मोटो हुने हुनाले ट्याग गर्न कठिन हुन्छ । साधारणतया ९ मिलिमिटरको पिट ट्याग ट्यागीङ गर्नको लागि २५-५० ग्राम तौल भएको माछा उपयुक्त हुन्छ ।

६. Implanter and Needle: Implanter एउटा सामान्य उपकरण हो जुन १०-१२ एम.एल.को सिरीन्ज, stainless steel push rod र plunger मिली बनेको हुन्छ जसमा २ ईन्च लामो र १२ गेज मोटाईको ट्यागीङ निडल जडान गरीन्छ (चित्र ६B) भने प्रत्येक निडलमा पिट ट्याग राखिएको हुन्छ। ट्यागीङ गर्न प्रयोग गरीने ट्याग, निडल र Implanter को push rod लाई कम्तिमा १० मिनेट जति ईथाईल अल्कोहलमा डुवाई sterilize गर्नु पर्छ।



चित्र ५. १२ गेजको ट्यागीङ निडल



चित्र ६ A. Implanter with push rod



चित्र ६ B. Implanter with push rod, plunger and needle

माछालाई पिट ट्याग गर्ने विधि :

सर्वप्रथम पिट ट्याग कोड पढ्न र लेख्नको लागि उज्यालो ठाउँ रोज्नु पर्छ । माछालाई ट्याग गर्न र लेख्न सजिलो गर्ने अवस्थामा टेबुल कुर्चीको व्यवस्था गर्नुपर्छ । पिट ट्याग सानो (९ मि.मि.) हुने हुनाले सजिलै देख्नको लागि सेतो सतह भएको टेबुल तथा कुर्ची, कपि-कलम र रिडर जांचवुझ गरेर ठिक अवस्थामा राख्नु पर्दछ । माछालाई ओसार्दा तनाव नहोस भन्नका लागि ट्यागिङ्ग कार्य माछा राखेको नजिकै गर्नुपर्ने हुन्छ । अव जति माछालाई पिट ट्याग गर्ने हो त्यही संख्यामा पिट ट्याग र निडललाई १० मिनेट जति ईथाएल अल्कोहलमा डुवाईसकेपछि सबै निडलमा १-१ वटा पिट ट्याग घुसानु पर्छ । कुनै कुनै निडलको प्वाल पिट ट्याग अडिने भन्दा ठुलो हुने भएकोले निडलबाट ट्याग खस्ने डर हुन्छ त्यसैले निडललाई तस्रो पारी घुसाई निडलको धारीलो टुप्पो भन्दा भित्र पार्नुपर्छ (चित्र ७.) । पिट ट्याग गर्ने र माछा समात्ने व्यक्तिले दुवै हातमा ग्लोभ लगाउनु पर्ने हुन्छ ।



चित्र ७. निडलमा पिट ट्याग घुसाउँदै चित्र ८. माछालाई वेहोस पारेको चित्र ९. माछालाई ट्याग गर्दै

माछालाई वेहोस गर्नको लागि एउटा प्लाष्टिकको वाटामा १५ लिटर जति पानी भरी ०.५-१ मिलिलिटर (माछाको जात, रसायनको कडापन र पानीको तापक्रम अनुसार फरक पर्छ) ल्वाङ्गको तेल मिसाई करिब १५-२० मिनेट राम्ररी घुलन दिनुपर्छ भने अर्को वाटामा २० लिटर जति सफा पानी भरी २-३% को अनुपातमा खाने नुन मिसाई तयार गर्नुपर्छ । १२-२४ घण्टा कण्डिसनिङ्ग गरेको माछालाई ५ मिनेट भित्रमा ट्याग गर्न सकिने संख्यामा मात्र निकाली ल्वाङ्ग-तेलको घोलमा राख्ने । अब वेहोस भैसकेको माछालाई १-१ गरी सहयोगी व्यक्तिले ट्याग गर्ने व्यक्तिलाई दिन्छ भने ट्याग गर्ने व्यक्तिले ट्याग सहितको निडल Implanter मा घुसाउँदै प्रत्येक माछालाई ट्याग गर्दै जानुपर्छ । प्रत्येक पटकको ट्यागीङ्ग पछि अर्को व्यक्तिले रिडरद्वारा ट्याग कोड हेर्नु पर्छ र रजिष्टरमा लेख्दै जानुपर्छ । यसरी दोस्रो माछाको ट्याग कोड हेर्नको लागि Read

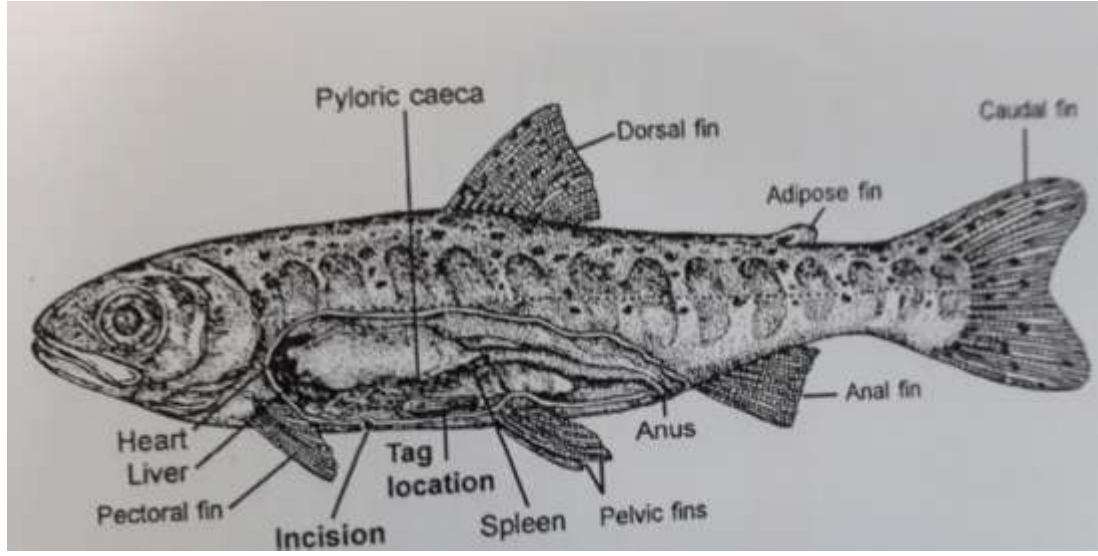
button थिच्दा पहिलो माछाको कोड नम्बर देखाउन पनि सक्छ त्यसैले पुन Read button थिचेपछि दोस्रो माछाको कोड नम्बर देखाउंछ । यसरी कोड नम्बर हेर्दा सुरुका अंकहरू साझा कोड हुन भने पछिल्ला अंकहरूमात्र छुट्टाछुट्टै कोड नम्बर हुन् जस्तो: ९८२०००४०६५९२००१, ९८२०००४०६५९२००२, ९८२०००४०६५९२००३ भने कुनै कुनैमा अंकमा नभएर अक्षर-ABCD मा पनि हुन सक्छ ।

ट्याग गर्ने माछा समात्दा माछाको ventral side आफुतिर फर्काई टेबुलमा राखी बायां हातको कान्छि औंला तर्फको हत्केलाले टाउकोको भाग हल्का च्याप्ने र पुच्छर तिरको भागलाई चोर औंला र वुढी औंलाले च्याप्ने । दायां हातले निडल राखीएको Implanter समात्ने र पेल्विक फिनको थोरै पछाडी र माथीबाट निडल घुसाउने । निडल insert गर्दा कत्ला मुनिबाट निडलको धारीलो भाग माथी तिर पारी ४५° को कोणमा चोर औंलाले निडललाई support गरी (चित्र ९) धारीलो भाग जति insert गर्ने । त्यसपछि धारीलो भाग घोटो पर्ने गरी सिरीन्ज घुमाई माछाको जिउसंग समानन्तर गरी वुढि औंलाले plunger लाई दबाउंदा plunger ले push rod लाई धकेल्छ भने push rod ले निडलको ट्यागलाई धकेली माछाको जिउभित्र घुसाउंछ । माछाको साईज अनुसार पिट ट्याग पेल्विक फिन र पेक्टोरल फिन विचको body cavity मा पर्ने गरी plunger लाई दबाउनु पर्ने हुन्छ । ट्याग insert गरीसकेपछि वुढि औंलाको दबाव हटाउने र निडल जिउ बाहिर निकाल्ने ।

माछालाई ट्याग गर्नासाथ नुन पानीको घोलमा डुवाई केहिबेर छोड्ने र हातले पानी चलाउंदै गर्ने । ५-७ मिनेटपछि माछा होसमा आईसक्छ अनि सफा पानी भएको होल्डिङ्ग ट्यांक अथवा हापामा राखी पानीको फेहराहरु दिनु पर्छ । यसरी उक्त माछालाई एक रात होल्ड गरीसकेपछि भोलिपल्ट माछाको पिट ट्याग चेक गर्नु पर्छ । ट्याग माछाको body cavity मा नभएर अरु कुनै भागहरुमा छिरेको/चोट पुर्याएको छ भने माछा मर्न सक्छ वा intestine मा पुगेको छ भने intestinal excreta संगै बाहिर निस्कन्छ । त्यसैले माछा होल्ड गर्दा ट्याग जछिने हापा वा ट्याग राम्ररी देखिने र पानी संग वगेर नजाने खालको ट्यांकमा राख्नु पर्छ ।

- यदि पिट ट्यागको कभर/शिशो फुटेको छ भने रिडरले ट्याग कोड देखाउंदैन ।
- एउटै माछामा २ वटा ट्याग inject भएको छ भने पनि रिडरले ट्याग कोड देखाउंदैन ।

ट्यागिङ्ग कार्य सकिसकेपछि ट्याग माछाको जिउबाट बाहिर ननिस्कस भन्नका लागि एक दिन सम्म दाना दिनु हुंदैन । त्यसपछि वितरण गर्न वा पोखरीमा स्टक गर्न सकिन्छ ।



चित्र १०. माछाको ट्याग रहने ठाउँ

सन्दर्भ सामग्रीहरू :

Biomark. Specialists in identification solutions. Fish tagging methods.

Gibbons, J.W. and K.M. Andrews. 2004. PIT Tagging: Simple technology and its best.

PIT Tag Information System. PIT Marking Procedures Manual. Columbia Basin/ ptgis.org.



नव निर्मित ओभर हेड ट्याङ्क



मत्स्य विज्ञान प्रयोगशाला हुदै



शुद्ध नश्लको फ्युचर बुड पोखरीमा नेटीङ्ग गरिएको