



वार्षिक प्रगति एवं प्राविधिक पुस्तिका

आ.व. २०७७/७८



नेपाल सरकार

कृषि तथा पशुपन्छी विकास मन्त्रालय

पशुसेवा विभाग

केन्द्रीय मत्स्य प्रवर्द्धन तथा संरक्षण केन्द्र, बालाजु

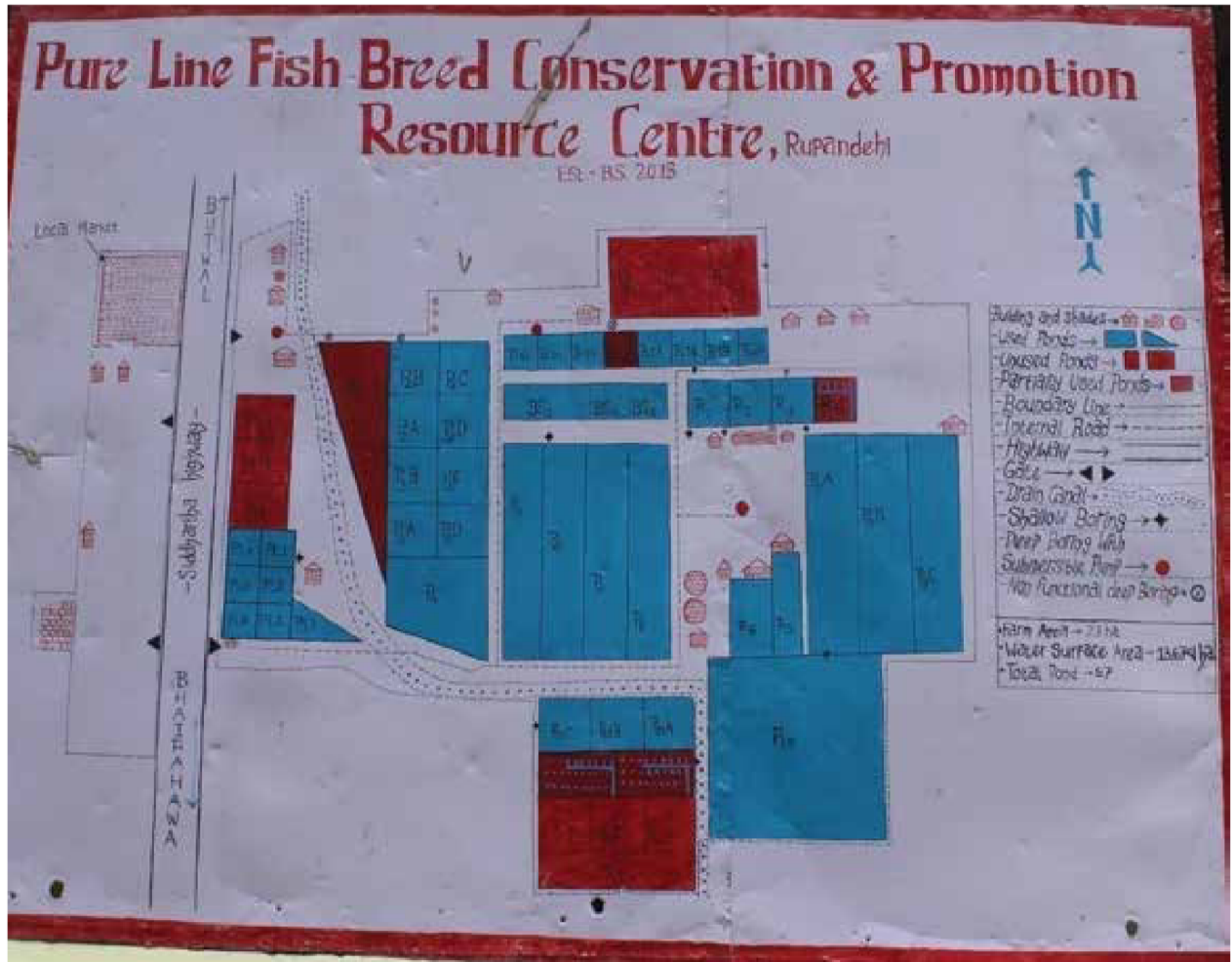
मत्स्य शुद्ध नश्ल संरक्षण तथा प्रवर्द्धन श्रोत केन्द्र

ठुटीपिपल, रुपन्देही

फोन नं. ०७१-४२९१४८, ४२९३१६

Email : fdcbhairahawa@yahoo.com

केन्द्रको भु-उपयोग अवस्था



मत्स्य शुद्ध नस्ल संरक्षण तथा प्रवर्द्धन श्रोत केन्द्र, टुटीपिपलको नक्सा

मन्तव्य

नेपालमा भएका प्रशस्त प्राकृतिक जलाशयको सदुपयोग गर्दै कृत्रिम पोखरी निर्माण गरि प्राणी प्रोटिनको उपलब्धता बढाउने र रोजगारी सृजना गर्ने उद्देश्य सहित ओमसतिया गाउँपालिका वडा नं. १ मा वि.सं. २०१८ सालमा यस केन्द्रको स्थापना भएको हो । यस केन्द्रले विकासको क्रम संगै मत्स्य पालनलाई व्यवसायमुखी एवं विविधिकरण तर्फ लगेर मत्स्य पालनमा संलग्न कृषकको आवश्यकतानुसार विभिन्न कार्प जातका गुणस्तरिय मत्स्य विज आपूर्ति, शुद्ध नश्ल माछाका माउ व्यवस्थापन सम्बन्धि तालिम तथा विभिन्न माध्यमबाट मत्स्य सम्बन्धि प्राविधिक सेवा टेवा पुर्‍याउँदै आईरहेको छ ।

राज्य संघियतामा गए पश्चात यस केन्द्रको जिम्मेवारीमा समेत परिवर्तन भई हाल शुद्ध नश्लको भावी माउ ट्यागिङ्ग गरि राज्यमा रहेका सरकारी/निजी ह्याचरी/नर्सरीकर्ताहरुलाई उपलब्ध गराउने र साथै यस संग सम्बन्धित प्राविधिक सेवा उपलब्ध गराउने मुख्य जिम्मेवारी तोकिएको छ । यस केन्द्रमा आ.व.२०७७/७८ मा संचालन भएका कार्यक्रम समेत समेटिने गरि वार्षिक प्रगति एवं प्राविधिक पुस्तिका आ.व.२०७७/७८ प्रकाशन गरिएको छ ।

यस केन्द्रमा विद्यमान भौतिक संरचना खास गरेर विभिन्न पोखरीहरु हालको उद्देश्यलाई पुरा गर्ने अनुसार नभएकोले दिर्घकालिन सोच अनुसार मास्टर योजना तयार गरी भौतिक पुर्वाधार निर्माण गर्नु पर्ने आवश्यक छ । यस केन्द्रले कोभिड १९ को महामारी, सिमित श्रोत साधन र जनशक्तिको बावजुत वार्षिक स्वीकृत कार्यक्रम भन्दा पनि मत्स्य विज तर्फ वढि प्रगति हासिल गर्न सफल भएको छ ।

अन्तमा यो वार्षिक प्रतिवेदनको लागी चाहिने आवश्यक विवरण/तथ्यांकहरु समयमै उपलब्ध गराउने सम्पूर्ण निकाय तथा यस केन्द्रका विभिन्न फाँटका कर्मचारीहरु तथा पुस्तिका प्रकाशनमा विशेष योगदान दिने योजना फाँटका प्रमुख मत्स्य विकास अधिकृत श्री लक्ष्मी कार्की समेतलाई धन्यवाद दिदै यस केन्द्रको उद्देश्य अनुसार प्रगति एवं सफलताको शुभकामना व्यक्त गर्दछु ।

महेश चन्द गुप्त
वरिष्ठ मत्स्य विकास अधिकृत
मत्स्य शुद्ध नश्ल संरक्षण तथा प्रवर्द्धन श्रोत केन्द्र
रुपन्देही

विषय सूची

क्रम संख्या	विषय	पेज नं. नं.
१	मत्स्य विकासको ऐतिहासिक पृष्ठभूमि	१
२	केन्द्रको परिचय	२
२.१	केन्द्रको स्थापना, ठेगाना र क्षेत्रफल	२
२.२	केन्द्रका उद्देश्यहरु	२
२.३	केन्द्रको जिम्मेवारी	३
२.४	संगठनात्मक संरचना	३
२.४.क	दरवन्दी विवरण	४
२.४.ख	कार्यरत जनशक्ति विवरण	४
२.५	शाखागत कार्य विवरण	४
२.५.१	केन्द्र प्रमुख (वरिष्ठ मत्स्य विकास अधिकृत)	४
२.५.२	प्राविधिक फाँट	५
२.५.२.क	माउ तथा मत्स्य विज व्यवस्थापन शाखा	५
२.५.२.ख	योजना अनुगमन तथा मत्स्य शुद्ध नक्ष शाखा	५
२.५.३	लेखा शाखा	६
२.५.४	प्रशासन/ जिन्सी फाँट	६
२.६	मौजुदा भौतिक पूर्वाधार	७
३	कार्यक्रम तथा क्रियाकलापहरु	११
३.१	२०७७/०७८ को वार्षिक प्रगति विवरण	११
३.२	आ.ब. २०७७/०७८ को मुख्य मुख्य प्रगति/उपलब्धि विवरण	१७
३.२.	पूँजिगत कार्यक्रम तर्फ	१७
३.२.	चालु कार्यक्रम तर्फ	१८
४	प्रयोगशाला सेवा संचालन	२०

विषय सूची

५	कार्यक्रम संचालनमा देखा परेका समस्या/प्रयास र समाधानका उपायहरु	२२
६	प्रगति नपुगका कारणहरु	२३
७	राजस्व विवरण	२४
७.१	वेरुजु फछौट विवरण	२४
७.२	आर्थिक विवरण	२५
८	विगत ५ आ.व.को पूंजीगत कार्यक्रम तथा उपलब्धि	२९
९	लिलामको विवरण:	३४
१०	मत्स्य प्रजनन/मत्स्य विज उत्पादन तथा खाने माछाको विवरण	३५
१०.१	माउ माछाको विवरण	३५
१०.२	जात अनुसार ह्याचलिङ्ग उत्पादन तथा वितरण (संख्या, लाखमा)	३६
१०.३	जात अनुसार फ्राई उत्पादन तथा वितरण (संख्या, गोटा)	३६
१०.४	जात अनुसार फिङ्गरलिङ्ग उत्पादन तथा वितरण, २"-३" (संख्या, गोटा)	३६
१०.५	जात अनुसार फिङ्गरलिङ्ग उत्पादन तथा वितरण, ३"-५" (संख्या, गोटा)	३७
१०.६	खाने माछा उत्पादन तथा वितरण	३७
१०.७	हाल केन्द्रमा मौज्दात शुद्ध नक्षको माउ विवरण	३८
१०.८	शुद्ध नक्षको भावी माउ तथा प्रजनन गर्न नसकिने माउको विवरण	३८
१०.९	जिल्ला अनुसार मत्स्य विज विक्री वितरण	३८
११	२०७७/०७८ को मत्स्य प्रजनन बिबरण	४३
११.१.क	कमनकार्प माछाको प्रजनन	४३
११.१.ख	चाईनिज र ईन्डियन मेजरकार्प माछाको प्रजनन	४४
११.१.ग	शुद्ध नक्ष कमनकार्प माछाको प्रजनन	४७
११.१.घ	शुद्ध नक्ष चाईनिज कार्प माछाको प्रजनन	४८
१२	सुशासनका प्रयासहरु	४९

विषय सूची

१२.१.क	नागरिक बडापत्र/क्षतिपूर्ति सहितको बडापत्र	४९
१२.१.ख	क्षतिपूर्ति सहितको नागरिक बडापत्र	५१
१३	५. मुल्य सूची	५१
१४	केन्द्रका पोखरीहरुको विवरण	५२
१४.१	माउ माछा पोखरी	५२
१४.२	रियरिङ्ग पोखरी	५३
१४.३	प्रजनन् पोखरी	५३
१४.४	अनुसन्धान पोखरी	५४
१४.५	खानेमाछा उत्पादन पोखरी	५४
१५	प्रभाव क्षेत्र अन्तर्गतका विविध विवरणहरु	५६
१५.१	निजी मत्स्य ह्याचरीहरुको विवरण	५६
१५.२	निजी मत्स्य नर्सरीहरुको विवरण	५७
१५.३	मत्स्य दाना उद्योगको विवरण	५८

१. मत्स्य विकासको ऐतिहासिक पृष्ठभूमि

नेपालमा माछा पालन दशकौं वर्ष पहिले देखि गरिएता पनि व्यवसायिक रूपमा भने केहि वर्ष अगाडि देखि मात्र गर्न थालिएको हो। नेपालमा आधुनिक तरिकाले मत्स्य पालनको सुरुवात करिब २००४ साल वाट भएको मानिन्छ। तर यहाँका नदीनाला र ताल तलैयामा माछा समात्रे र मत्स्य विनोद गर्ने कार्य भने आदिमकाल देखि नै प्रचलित रहेको कुरा विभिन्न उत्खननहरूमा पढ्न पाईन्छ। २००७ साल भन्दा पहिला तत्कालिन श्री ५ रण बहादुर शाहको शासन कालमा बालाजुमा २२ धारा बनाई माथिल्लो भागमा एउटा पोखरी निर्माण गरी शहर, कत्ले जस्ता स्थानिय माछाको पालन शुरु गरीएको थियो। २००३ सालमा कृषि परिषद मार्फत मत्स्य शाखाको स्थापना गर्नुका साथै बालाजु र त्रिपुरेश्वर स्थित सानो टुंडीखेलका स-साना पोखरीहरू मत्स्य पालनको लागी छुट्टयाईएको थियो। प्राकृतिक तथा कृत्रिम जलाशयहरूमा नियन्त्रित अवस्थामा माछा पालन गरि उत्पादन गर्ने तरिकालाई माछा पालन भनिन्छ।

मत्स्य विकास कार्यलाई गति दिने उद्देश्यले २००४ सालमा भारतको मोतिहारीवाट ईन्डियन मेजर कार्पका ५०० गोटा जिउंदो माछाका भुराहरू आयात गरी काठमाण्डौको सानो टुंडीखेलको पोखरीमा छोडी आधुनिक मत्स्य पालनको सुरुवात गरीएको थियो। २०१३ सालमा भारतको उटीवाट पुरै जीउ कत्लाले ढाकेको जर्मनकार्प जातको कमन कार्पको भुरा ६०० गोटा काठमाण्डौ ल्याई बालाजुको सानो पोखरीमा पालने काम भएको थियो भने आ.व. २०१६/०१७ सालमा ईजरायली जातको कमन कार्प ईजरायल वाट मत्स्य विकास केन्द्र गोदावरी र वारा जिल्लाको परवानीपुरमा ल्याई अध्ययन गर्दा दुवै कार्प जातको राम्रो वृद्धि तथा सफल प्रजनन भएको थियो। जलीय जीवहरूको संरक्षण गर्ने उद्देशका साथ २०१७ सालमा जलचर संरक्षण ऐन तर्जुमा गरिएको थियो। प्रति इकाई क्षेत्रफल जलाशयवाट उत्पादनमा वृद्धि ल्याउन २०२३ सालमा भारतवाट ग्रास कार्प र २०२५ सालमा जापानवाट सिल्भरकार्प जातका माछाहरू आयात गरिएको थियो।

देशमा उपलब्ध चिसो पानीको स्रोतलाई सदुपयोग गर्ने उद्देश्यले २०२७ सालमा ट्राउट ह्याचरी त्रिशुलीमा स्थापना गरियो। यसै गरि २०२८ सालमा शुद्धम जिवाणु खाने विगहेकार्प हंगेरी वाट आयात गरियो भने आ.व. २०३८/०३९ सालमा एडिवी को ऋण सहयोग र यु.एन.डि.पी. को प्राविधिक अनुदान सहयोगमा प्रथम मत्स्य विकास आयोजना लागु भै मत्स्य विकास केन्द्रहरू तरहरा, फत्तेपुर, जनकपुर, हेटौडा र भैरहवामा भौतिक पुर्वाधार विकास गर्नुका साथै कृषि विकास बैंकको ऋण सहयोग मार्फत तराईका १६ जिल्लामा माछापालन संचालनको लागी पोखरी निर्माण र मर्मत सुधार गर्ने कार्य भयो। त्यस्तै गरी आ.व. २०४३/०४४ मा दोश्रो मत्स्य विकास आयोजना लागु भई थप ५ जिल्ला दाङ, बाँके, बर्दिया, कैलाली र कंचनपुर गरी जम्मा २१ जिल्लामा मत्स्य विकास कार्यक्रम विस्तार गरीएको थियो। चिसो पानीमा पालन गर्न सकिने माछाको जातको विकास गर्न आ.व. २०४४/०४५ मा जापानवाट रेन्वो ट्राउट माछाको फुल ल्याई गोदावरीमा भुरा हुर्काउने काम भएको थियो। मत्स्य पालन क्षेत्र विस्तार गरी उत्पादन र उत्पादकत्व वृद्धि गरी आयात प्रतिस्थापन गर्नको लागी आ.व. २०६४/०६५ र २०७२/०७३ मा क्रमशः अभियानमुखी मत्स्य उत्पादन कार्यक्रम र मत्स्य उत्पादन विशेष कार्यक्रमहरू संचालन गरिएका थिए। व्यवसायीक मत्स्य उत्पादनको लागी भुरा आपूर्तिमा सहयोग पुर्याउने हेतुले आ.व. २०७२/०७३ मा पंगासियस माछा र एक लिङ्गीय टिलापियाको ह्याचरी निर्माणको लागी तत्कालिन मत्स्य विकास निर्देशनालयवाट अनुदान कार्यक्रमहरूको सुरुवात भएको थियो।

२०१३/१४ देखि २०२५ सालसम्म आयात गरिएका पुराना माउको स्रोतवाट लामो समय सम्म प्रजनन गराउंदा inbreeding को कारण गुणस्तरीय मत्स्य विज उत्पादन नहुदा मत्स्य उत्पादन क्षेत्रमानै हास हुन आएको कारण नयां स्रोतका माउवाट प्रजनन गरी गुणस्तरयुक्त मत्स्य विज उत्पादन गरी मत्स्य उत्पादन वढाउने उद्देश्यले आ.व. २०६७/०६८ मा FAO/TCP को सहयोगमा मित्रराष्ट्र चिनवाट सिल्भर कार्प, विगहेड कार्प, कमन कार्प र ग्रास कार्पका भुराहरू ल्याई यस केन्द्रको पोखरीहरूमा पालन/व्यवस्थापन गरीएको थियो। हाल आएर पुराना माउहरूको प्रजनन र त्यसवाट उत्पादन भएका मत्स्य विजको विक्री वितरण क्रमिक रूपमा कम

गर्दै जाने र शुद्ध नक्षका माउको प्रजनन तथा फ्युचर ब्रुडको उत्पादन प्रत्येक वर्ष वढाउंदै लगेर आगामी ५ वर्ष (२०७६/७७-२०८०/८१) सम्ममा देशै भरीका सम्पूर्ण सरकारी र निजी ह्याचरी/नर्सरीकर्ताहरूलाई पिट ट्याग सहितका करिब ४० हजार फ्युचर ब्रुडहरू वितरण गर्ने उद्देश्य रहेको छ भने जसको लागी माउ पोखरी, मत्स्य विज तथा फ्युचर ब्रुड पोखरी, ह्याचरीहरू जस्ता पूर्वाधारहरूको निर्माण तथा मर्मत सुधार, पानी व्यवस्थापन जस्ता कार्यहरू भईरहेको छ।

२. केन्द्रको परिचय

२.१ केन्द्रको स्थापना, ठेगाना र क्षेत्रफल

संघिय कार्यालयको रूपमा रहेको यो केन्द्र रूपन्देही जिल्लाको सदरमुकाम भैरहवा देखि उत्तर सिद्धार्थ राजमार्गको भैरहवा-बुटवल सडक खण्डको भैरहवा देखि ५ कि.मी. उत्तर ओमसतिया गाउँपालिकाको वडा नं. १ ठुटीपिपलमा बाटोको पुर्ब र पश्चिम तर्फ गरी २३ हे. क्षेत्रफलमा फैलिएको छ । यस केन्द्रको सक्षिप्त विवरण यस प्रकार रहेको छ ।

१	स्थापना	वि.स. २०१८ साल
२	मुख्य प्रभाव क्षेत्र	कार्प माछा प्रजनन तथा पालन हुने क्षेत्रहरू
३	तापक्रम	क) अधिकतम: ४२.६ ख) न्यूनतम: ४
४	वार्षिक वर्षा	१३९१
५	केन्द्रको क्षेत्रफल	२३ हेक्टर
६	पोखरी	क) जम्मा संख्या: ४८ ख) उपयोगमा आएको संख्या: ३८ ग) आर्शिक उपयोगमा रहेको: १०
७	जलाशय क्षेत्रफल	क) जम्मा: १३.९२ हे. ख) उपयोगमा भैरहेको: ८.६७ हे. ग) आर्शिक उपयोग भैरहेको: ५.२५ हे.

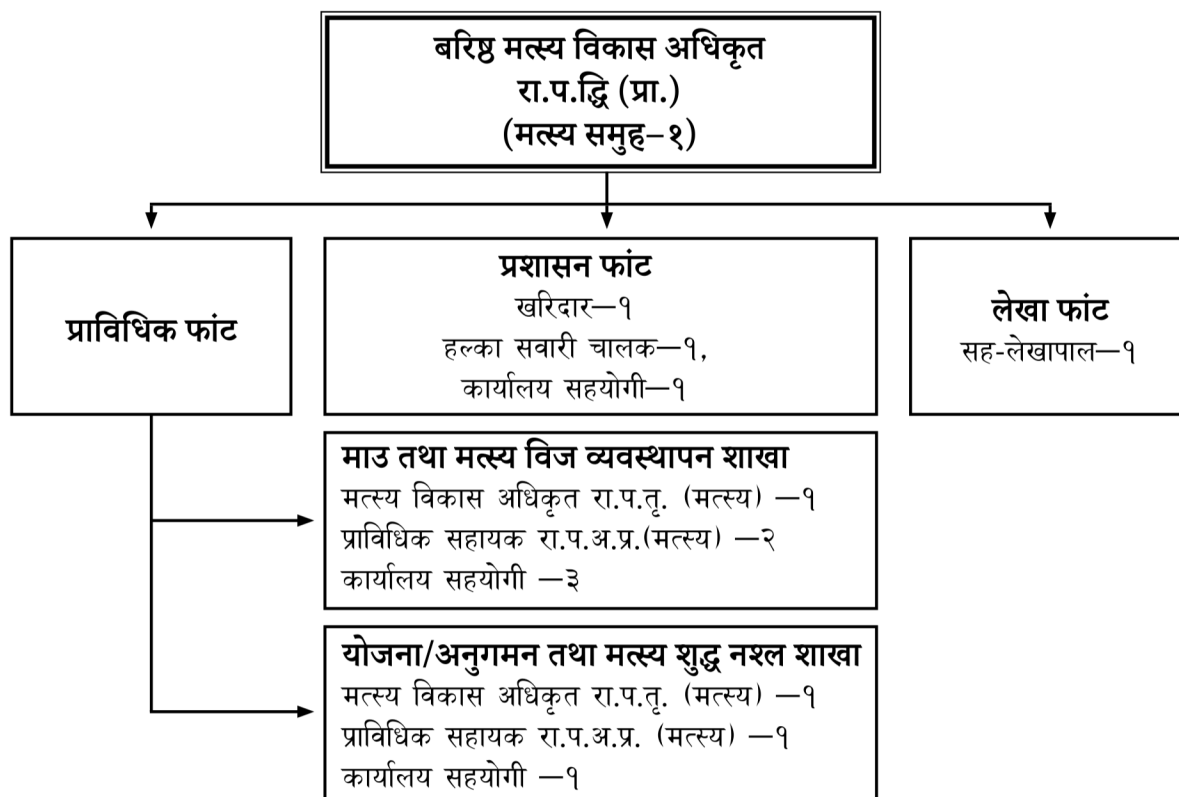
२.२ केन्द्रका उद्देश्यहरू:

१. मत्स्य शुद्ध नक्षको भावी माउ ट्यागिड गरि सरकारी/निजी स्तरका ह्याचरी/नर्सरीकर्ताहरूलाई उपलब्ध गराउने ।
२. पिट ट्याग गरि वितरण गरिएका माउहरूको व्यवस्थापन तथा प्रजनन सम्बन्धि तालिम र अनुगमन गर्ने ।
३. मत्स्य विज उत्पादन तथा वितरण (ह्याचलिङ्ग र फिगरलिङ्ग) ।
४. प्राविधिक सेवा-टेवा दिने (उत्पादनकर्ता, ह्याचरीकर्ता, नर्सरीकर्ता) ।

२.३ केन्द्रको जिम्मेवारी

बिगत केही वर्षहरू देखि कृत्रिम जलाशयमा मत्स्यपालन कार्यक्रम तिव्ररूपमा बृद्धि हुदै गएको लुम्बिनी प्रदेशमा अवस्थित यस केन्द्रको कार्यक्षेत्र कार्प जातका प्रजनन तथा माछा पालन गरिने सर्वे क्षेत्रहरू पर्दछन् । यस केन्द्रले शुद्ध नश्लको भावी माउ ट्यागीड गरी सरकारी/निजी स्तरका ह्याचरी/नर्सरीकर्ताहरूलाई उपलब्ध गराउनुको साथै मत्स्यपालनमा संलग्न कृषकहरूलाई विभिन्न प्रकारका मत्स्य विजहरू (ह्याचलिङ्ग तथा फिगरलिङ्ग) उत्पादन गरी बितरण गर्ने, समय समयमा अनुगमन गर्नुका साथै निजी स्तरका नर्सरी तथा ह्याचरीकर्ताहरूलाई समेत तालिम तथा प्राविधिक सेवा टेवा पुर्याउंदै आएको छ । बिगत वर्षहरू देखि पहाडी जिल्लाहरूमा पनि मत्स्यपालनको प्रचुर सम्भावना र प्राणी प्रोटिनका लागि सहज उपलब्ध हुने माछापालनको विस्तार हुदै गएको र ती क्षेत्रहरूमा मत्स्य बीजको आपूर्ति गराउदै आएको छ ।

२.४ संगठनात्मक संरचना



२.४ (क) दरवन्दी विवरण

क्र.सं.	पद	श्रेणी	स्वीकृत दरवन्दी	पदपुर्ति	रिक्त संख्या	कैफियत
१	वरिष्ठ मत्स्य विकास अधिकृत	रा.प.द्वि. (प्रा.)	१	१		
२	मत्स्य विकास अधिकृत	रा.प.तृ. (प्रा.)	२	२		
३	प्राविधिक सहायक	रा.प.अं.प्र (प्रा.)	३	१	२	काजमा
४	सह-लेखापाल	रा.प.अं. द्वि. (प्र.)	१	१		
५	खरिदार	रा.प.अं. द्वि. (प्र.)	१	१		
६	हलुका सवारी चालक	श्रेणी बिहिन	१	१		
७	का. स.	श्रेणी बिहिन	५	१	४	
जम्मा			१४	८	६	

२.४ (ख) कार्यरत जनशक्ति विवरण

क्र.सं.	कार्यरत कर्मचारीको नाम	पद	श्रेणी
१	महेश चन्द गुप्त	वरिष्ठ मत्स्य विकास अधिकृत	रा.प.द्वि. (प्रा.)
२	रामनाथ पाण्डे	मत्स्य विकास अधिकृत	रा.प.तृ. (प्रा.)
३	रमेश जैसवाल		
४	लक्ष्मी कार्की		
५	गणेश थापा	प्राविधिक सहायक	रा.प.अं.प्र (प्रा.)
६	गुरुदत्त अधिकारी	सह-लेखापाल	रा.प.अं. दित्तिय (प्र.)
७	केशवराज भट्टराई	खरिदार	रा.प.अं. दित्तिय (प्र.)
८	शंकर पुन (पाईजा)	हलुका सवारी चालक	श्रेणी बिहिन
९	खुशीलाल कहार	कार्यालय सहायक	श्रेणी बिहिन

२.५ शाखागत कार्य विवरण

२.५.१ केन्द्र प्रमुख (वरिष्ठ मत्स्य विकास अधिकृत)

- कार्यालय प्रमुखको हैसियतले सम्पूर्ण प्रशासकिय र प्राविधिक कार्यहरूको संचालन अनुगमन गर्ने।
- वार्षिक कार्यक्रम तयार गर्ने/गराउने/पेश गर्ने र स्वीकृत कार्यक्रमहरू संचालन गर्ने।

- विभिन्न निकाय संग समन्वय गरी गुणस्तरीय सेवा प्रदान गर्ने।
- केन्द्रको सम्पूर्ण फाँट शाखाहरूको कार्यक्रमहरू संचालन गर्नलाई आवश्यक सहयोग र समन्वय गर्ने।
- समय समयमा थप गरिएका कार्यक्रम/जिम्मेवारीहरू पुरा गर्ने।
- राजश्व/वेरुजु/जिन्सीहरूको कार्य व्यवस्थित गर्न लगाउने।

२.५.२ प्राविधिक फाँट

यस केन्द्रको कार्यक्रम संचालनको लागी दुई वटा प्राविधिक फाँट रहेका छन्। प्रत्येक प्राविधिक फाँटमा मत्स्य समुहको एक-एक जना अधिकृत (रा.प.तृ.प्रा.) र प्राविधिक सहायक (रा.प.अनं.प्र.प्रा.) स्तरको कर्मचारीको दरवन्दी रहेको छ।

प्राविधिक फाँटका कार्य विवरणहरू यस प्रकार छ।

२.५.२ (क) माउ तथा मत्स्य विज व्यवस्थापन शाखा

- आफ्नो कार्यक्षेत्रलाई आवश्यक पर्ने मत्स्य विजको अनुमान गरी निजी स्तरबाट आपूर्ति भईरहेको मत्स्य विजको तथ्याङ्कलाई विश्लेषण गरी मत्स्य विजको आवश्यकता पहिचान गर्ने।
- आवश्यक मत्स्य विजलाई चाहिने माउ र पोखरी तथा नर्सरी पोखरीको व्यवस्थापनको लागी चाहिने आवश्यक उत्पादन तथा अन्य सामग्री सहित कार्यक्रम प्रस्ताव गर्ने।
- उपलब्ध श्रोत साधन बजेट र स्वीकृत कार्यक्रम अनुसार स्वस्थ र गुणस्तरीय मत्स्य विज उत्पादन गर्ने र कार्य क्षेत्र र माँग अनुसार सुलभ विक्री वितरण गर्ने।
- नियमित रूपमा माउ व्यवस्थापन गर्ने।
- मत्स्य प्रजनन/सम्पूर्ण कार्यको व्यवस्थित अभिलेख राख्ने र प्रगति प्रतिवेदनको लागी उपलब्ध गराउने।
- केन्द्रका अन्य फाँट संग समन्वय गरी तोकिएको जिम्मेवारी पुरा गर्ने।

२.५.२ (ख) योजना/अनुगमन तथा मत्स्य शुद्ध नश्ल शाखा

- वार्षिक कार्यक्रम तयार गर्ने/पेश गर्ने र स्वीकृत कार्यक्रम सम्बन्धित शाखाहरूलाई बाडफाइ गर्ने र संचालन गर्ने।
- प्रत्येक फाँट संग समन्वय गरी माथिल्लो निकायको निर्देशन अनुसार वार्षिक/चौमासिक/मासिक कार्यक्रम तर्जुमा गर्ने।
- मत्स्य शुद्ध नश्ल माउ व्यवस्थापन, प्रजनन, मत्स्य विज उत्पादन वितरण, फ्युचर ब्रुड ट्यागिङ र वितरण गर्ने।
- सम्पूर्ण शाखाहरूको प्रगति संकलन गरी तोकिएको र माँग भए अनुसार सम्बन्धित निकायमा पठाउने।
- कार्यक्षेत्र भित्रका मत्स्य उत्पादनमा संलग्न सरकारी निकाय/निजीस्तर र उपभोक्ताहरू संग छलफल गरी र समन्वयमा मत्स्यपालन तालिम लगायत अन्य प्राविधिक क्रियाकलापहरू संचालन गर्ने।
- केन्द्रबाट प्रकाशन हुने पुस्तिका तथा अन्य प्रकाशनहरू सबै शाखाहरू संग समन्वय गरी प्रकाशन गर्ने।

- नियमित बैठक संचालन गर्ने।
- यस केन्द्र द्वारा तोकिएको कार्यक्रमहरूको समुहमा वा व्यक्तिगत अनुगमन गरी प्रतिवेदन पेश गर्ने।
- प्रयोगशाला सेवा।
- प्राविधिक सेवा।

२.५.३ लेखा शाखा

- केन्द्रका सम्पूर्ण फाँट संग समन्वय गरी चालु र पूजिगत खर्चको अनुमान गरी कार्यक्रम तर्जुमाको लागी तयार गर्ने।
- दैनिक कार्य संचालनको लागी चाहिने आर्थिक कारोबार गर्ने र सो को विवरण अध्यावधिक राख्ने।
- पूजिगत कार्यक्रम संचालन गर्ने।
- बेरुजु फछ्यौट सम्बन्धी कार्यहरू गर्ने।
- लेखा परिक्षण सम्बन्धी कार्यहरू गर्ने।
- राजस्व सम्बन्धी कार्यहरू अध्यावधिक राख्ने।
- लेखा फाँट संग सम्बन्धित थप भएका कार्यहरू गर्ने।

२.५.४ प्रशासन/जिन्सी फाँट

- दैनिक प्रशासनिक कार्य गर्ने
- कर्मचारीको विवरणहरू अध्यावधिक राख्ने।
- केन्द्रको भौतिक सुरक्षा सम्बन्धी कार्य गर्ने।
- जिन्सी फाँटले जिन्सी रजिष्टरहरू व्यवस्थित राख्ने।
- कार्यालयलाई चाहिने सामग्रीहरूको खरिद प्रचलित ऐन नियम अनुसार गर्ने।
- दैनिक कार्य संचालनको लागी चाहिने सामग्रीहरू सबै फाँटलाई उपलब्ध गराउने।
- यस केन्द्रमा रहेका सम्पूर्ण चल अचल सम्पत्तिहरूको रेकर्ड राख्ने र व्यवस्थित रूपमा सदुपयोग गर्ने।
- समय समयमा माग भएको विवरण/थप जिम्मेवारी पुरा गर्ने।

यस केन्द्रका सम्पूर्ण फाँट/शाखा र कर्मचारीहरूले समन्वयात्मक रूपमा दैनिक कार्य संचालन गर्ने र समय समयमा थप भएका जिम्मेवारीहरू बाडफाँड भए अनुसार समयमै पुरा गर्ने।

२.६ मौजुदा भौतिक पूर्वाधार

क्र.सं.	मौजुदा भौतिक पूर्वाधार	विवरण	कैफियत
१.	स्थापना वर्ष	२०१८	
२.	जग्गा र त्यसको उपयोग	-	
२.१	कुल क्षेत्रफल (हे.)	२३	
२.२	उपयोगमा नआएको क्षेत्रफल (हे.)	५.१६	
२.३	उपयोगमा आएको क्षेत्रफल (हे.)	१७.८४	
२.४	जलाशय क्षेत्रफल	-	
	क. माउ पोखरी (हे.)	०.८	
	संख्या	३	
	ख. प्रजनन/ नर्सरी पोखरी (हे.)	१.१	
	संख्या	८	
	ग. रियरिङ्ग पोखरी (हे.)	१.२	
	संख्या	७	
	घ. खाने माछा उत्पादन पोखरी (हे.)	१४.१२	
	संख्या	२०	
	(ङ) अन्य पोखरी (हे.)	०.६२	
	अनुसन्धान पोखरी (संख्या)	१०	
२.५	अन्य भौतिक संरचना, पोखरीको डिल, बाटो, कुलो आदीले ओगटेको क्षेत्रफल (हे.)	१.६७	
२.६	जग्गाको स्वामित्व (हे.)	केन्द्र कै	
२.७	जग्गा धनि प्रमाण-पुर्जा भएको नभएको	भएको	
३.	भवन तथा आवास (संख्या)		
३.१	कार्यालय भवन	१	
३.२	तालिम भवन	१	
३.३	कार्यालय प्रमुखको आवास	२	
३.४	अधिकृत आवास	६	
३.५	सहायक कर्मचारी आवास	-	
३.६	लाईब्रेरी	१	

क्र.सं.	मौजूदा भौतिक पूर्वाधार	विवरण	कैफियत
३.७	प्रयोगशाला	२	
३.८	ग्यारेज/मोटर घर	१	
३.९	दाना भण्डारण घर	१	
३.१०	नेट सेड	१	
३.११	चौकिदार घर	१	
३.१२	ओभरहेड टैंक सहित तालिम हल	१	
४.	ह्याचरी कम्पेल्क्स	-	
४.१	ह्याचरी घर (संख्या)	१	
४.२	ईन्कुवेशन टैंक साईज (डायमिटर)	(१.६ मि.)	
	ईन्कुवेशन टैंक (संख्या)	७ वटा	
४.३	स्पोनिङ्ग टैंक साईज (डायमिटर)	(१ वटा ५ मि., २ वटा २.९ मि.)	
	स्पोनिङ्ग टैंक (संख्या)	३	
४.४ क	ब्रुडफिस होल्डिङ्ग रेक्टेंगुलर टैंक संख्या र साईज (वर्ग मिटर)	२ वटा ४.६४ वर्ग मि	
४.४ ख	बिक्री/कन्डीसनिड टैंक साईज (वर्ग मिटर)	(२ वटा ४.६४ वर्ग मि., २ वटा १०.२ वर्ग मि., २ वटा ५.०७ वर्ग मि. र १ वटा ७.४१ वर्ग मि.)	
	बिक्री/कन्डीसनिड टैंक(संख्या)	९	
४.५	ओभरहेड टैंक सं.(लि.क्षमता)	२= १ (४० हजार लि.), १ (१ लाख लि.)	
५.	बोरिङ्ग (संख्या)		
५.१	स्यालो बोरिङ्ग	१२	१ वटा काम नलाग्ने
५.२	डिपवेल बोरिङ्ग	३	३ वटै काम नलाग्ने भएको र २ वटामा मोटर जोडेको
६.	फिडिङ्ग क्यानल (रनिङ्ग मि.)	१३४६	६०० मिटर मर्मत गर्नु पर्ने
७.	फार्म फेन्सिङ्ग (रनिङ्ग मि.)		
७.१	फार्म फेन्सिङ्ग भैसकेको ६० एम.एम. “ ६० एम.एम. मेसको तार जाली	३८०३ वर्ग मि.	
७.२	फार्म फेन्सिङ्ग गर्न बांकी	८०० वर्ग मि.	
८.	जेनेरेटर (संख्या)	१	

क्र.सं.	मौजूदा भौतिक पूर्वाधार	विवरण	कैफियत
९.	इलेक्ट्रीक मोटर (संख्या)	१९	७ लिलाम गर्नु पर्ने
१०.	पम्प सेट (संख्या)	३	१ वटा विग्रीएको
११	सवारी तथा ढुवानी साधन (संख्या)		
११.१	पिकअप र जिप	३	१- पिकअप लिलाम र १-जिप मर्मत गर्नु पर्ने
११.२	मोटर साईकल/स्कुटर-१ (संख्या)	५	१ वटा मोटरसाईकल मर्मत गर्नु पर्ने
११.३	रिक्सा (ठेला)	१	
११.४	साईकल	६	
११.५	पावर ट्रिलर	१	मर्मत गर्नु पर्ने
१२.	ल्याबटप कम्प्यूटर (संख्या)	५	
१३.	डेक्स्टप कम्प्यूटर (संख्या)	८	२ लिलाम गर्नु पर्ने
१४.	प्रिन्टर (संख्या)	५	१ वटामा फोटो कपि सहित
१५.	फोटोकपी मेशिन (संख्या)	१	
१६.	फयाक्स मेशिन (संख्या)	१	लिलाम गर्नु पर्ने
१७.	स्क्यानर (संख्या)	२	
१८.	प्रोजेक्टर मल्टिमिडिया (संख्या)	२	
१९.	एरियटर (संख्या)	१२	३ मर्मत गर्नु पर्ने
२०.	पेलेट मेशिन (संख्या)	१	
२१.	अटोमेटिक फिडर	८	
२२.	केज संख्या (कुल ब. मि.)	-	
२३.	एल. पी. ग्यास सिलिण्डर (संख्या)	१	
२४.	ग्राईन्डर मेशिन (संख्या)	१	
२५.	एयर कुलर (संख्या)	२	
२६.	एयर कण्डिसनर (संख्या)	३	१ लिलाम गर्नु पर्ने
२७.	फ्रिज (संख्या)	१	
२८.	डिफ्रिज (संख्या)	१	
२९.	रेफ्रिजेरेटर (संख्या)	१	

क्र.सं.	मौजूदा भौतिक पूर्वाधार	विवरण	कैफियत
३०.	पानी जांच तथा ल्याव ईक्यूप्मेण्ट (संख्या)	-	
३०.१	ह्याकिट/पानी जांच उपकरण सेट	१	
३०.२	डिजिटल डि.ओ.मिटर	२	
३०.३	डिजिटल पि.एच.मिटर	४	
३०.४	माईक्रोस्कोप	१	
३०.५	अक्सिजन सिलिण्डर	२	धरौटीमा
३०.६	एमोनिया किट	१	
३०.७	डिजिटल एमोनिया मिटर	१	
३०.८	Water test tablet photometer	१	
३०.९	डिजिटल मल्टि प्यारामिटर	१	
३०.	क्यामरा	३	२ लिलाम गर्नु पर्ने
३१.	ग्रास कटर (संख्या)	३	१ लिलाम गर्नु पर्ने
३२.	वाटर एन लाईजर (संख्या)	२	
३३.	पिट ट्याग स्क्यानर (स्क्यानर)	३	२ बिग्रेको
३४	CC क्यामरा थान	१४	

३. कार्यक्रम तथा क्रियाकलापहरू
३.१ २०७७/०७८ को वार्षिक प्रगति विवरण बजेट उपशीर्षक नं.: ३१२०२१०१

LMBIS कोड	कार्यक्रम / क्रियाकलाप	शीर्षक	इकाई	वार्षिक लक्ष्य			तेस्रो चौमासिक			अधिल्लो महिला सम्मको प्रगति			हालसम्मको प्रगति		
				प्रतिमा	भार	वर्ष	प्रतिमा	भाग	वर्ष	प्रतिमा	वर्ष	प्रतिमा	वर्ष	प्रतिमा	
(अ)	पूजिगत खर्च अन्तर्गतका कार्यक्रमहरू														
११.३.७.९३९	फार्म परिषर सरसफाईको लागि ग्रासकटर खरिद	३११२२	संख्या	२	०.७५	००.३	०	०.००	००.०	००.०	००.५	००.२	००.०	००.५	००.०
११.३.७.९४०	ल्यापटप/डेस्कटप/प्रिन्टर विथ एसेसरिज खरिद र जडान	३११२२	संख्या	५	०.६९	५७.३	०	०.००	००.०	००.५	००.५	००.५	००.५	००.५	००.५
११.३.७.९४१	प्रोजेक्टर विथ एसेसरिज खरिद	३११२२	संख्या	१	०.१८	००.०	०	०.००	००.०	००.०	००.०	००.०	००.०	००.०	००.०
११.३.७.९४२	फोटोकपि मेशीन खरिद	३११२२	संख्या	१	०.१८	००.०	०	०.००	००.०	००.०	००.०	००.०	००.०	००.०	००.०
११.३.७.९४३	शुद्ध नक्षको माउ उत्पादनको लागि Automatic feeder खरिद तथा जडान(कार्यालय संचालनसंग सम्बन्धी यन्त्र, उपकरण तथा मेशीन औजार)	३११२२	संख्या	३	१५.०	०५.२	३	०.००	०५.२	०५.२	०५.२	०५.२	०५.२	०५.२	०५.२

'००६	'००६	'००६	'००६	'००६	'००६	००'०	'००६	'००६
००'६	००'६	००'३	००'६	०'६२	००'६	००'०	००'६	००'६
००'६	००'०	००'०	००'६	०५९'०२	००'६	००'०	००'६	००'६
	६	३	६					
	००'६	०५'२	०५'६	५६'०				
	५९'०	०६'६	९६'०	३०'०				
	१	६	१					
०५'६	००'६	०५'२	०५'२	००'०६	००'०६	००'५९	५६'०६	००'२६
३५'०	५५'०	७५'०	९५'०	९३'६	७७'६	२५'६६	५३'३६	५५'६
९	८	७	९	०५	९	९	९	८
संख्या	पटक	धान	पटक	मी.	संख्या	संख्या	संख्या	संख्या
२११२२	३११२२	३११२२	३११७१	३११७१	३११७१	३११७१	३११७१	३११७१
माउ/मत्स्य विज ताले जाल खरिद	माउ तथा भुरा माछा सुरक्षाको लागि पोखरी तथा फिल्डमा CC क्यामेरा जडान (कार्यालय संचालनसंग सम्बन्धी यन्त्र उपकरण तथा मेशीन औजार)	एरिएटर मेशिन विथ एसेसरिज खरिद एंव जडान(अन्य उपकरण तथा मेशीन औजार)	हयाचरी तथा पोखरीहरुमा पानी संचालनको लागि विभेका संचानहरुको मर्मत सुधार	पि ४ पोखरी अधुरो सिमेन्टेशन बाल पुरा गर्ने(अन्य सार्वजनिक सुधार)	नर्सरी र माउ संग जोडिएको फिडिंग क्यानल मर्मत(अन्य सार्वजनिक सुधार)	मत्स्य शुद्ध नक्षको पि ५ को अधुरो र पि ७ को माउ पोखरीहरुमा पक्कि डिल निर्माण	शुद्ध नक्षको फ्युचर बुडको लागी पि २ को CD र पि ३ को B पो खरीहरुमा पक्कि डिल निर्माण र नेटिङ गर्ने	फार्म सुरक्षाको लागी मुख्य गेटमा सुरक्षा गार्डको लागी कोठा निर्माण
११.३.७.९४४	११.३.८.१९	११.३.८.२०	११.५.२२.२९६	११.५.२२.२९७	११.५.२२.२९८	११.५.२२.२९९	११.५.२२.३००	११.५.२२.३०१