



# वार्षिक प्रगति एवं प्राविधिक पुस्तिका

आ.व. २०७७/७८



नेपाल सरकार

कृषि तथा पशुपन्छी विकास मन्त्रालय

पशुसेवा विभाग

केन्द्रीय मत्स्य प्रवर्द्धन तथा संरक्षण केन्द्र, बालाजु

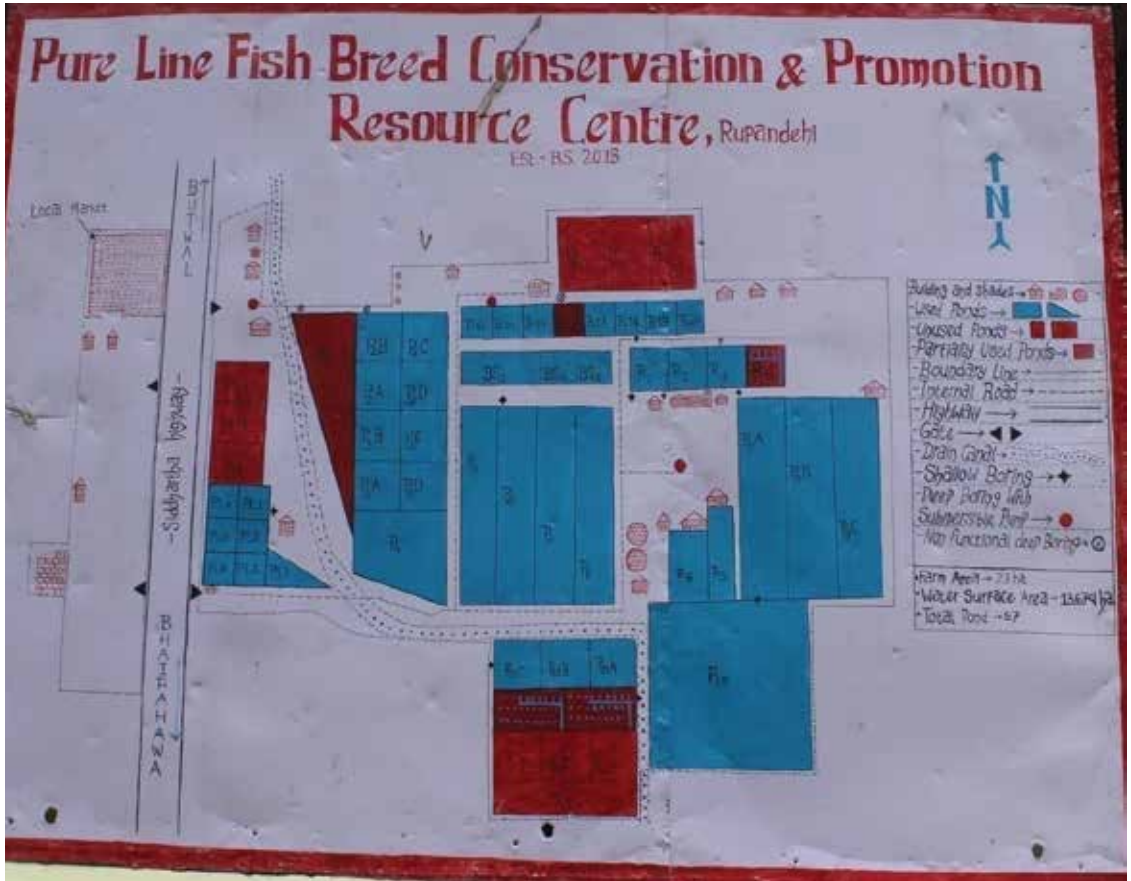
**मत्स्य शुद्ध नश्ल संरक्षण तथा प्रवर्द्धन श्रोत केन्द्र**

ठुटीपिपल, रुपन्देही

फोन नं. ०७१-४२९१४८, ४२९३१६

Email : fdcbhairahawa@yahoo.com

# केन्द्रको भु-उपयोग अवस्था



मत्स्य शुद्ध नस्ल संरक्षण तथा प्रवर्द्धन श्रोत केन्द्र, ठुटीपिपलको नक्सा



## मन्तव्य

नेपालमा भएका प्रशस्त प्राकृतिक जलाशयको सदुपयोग गर्दै कृत्रिम पोखरी निर्माण गरि प्राणी प्रोटीनको उपलब्धता बढाउने र रोजगारी सृजना गर्ने उद्देश्य सहित ओमसतिया गाउँपालिका वडा नं. १ मा वि.सं. २०१८ सालमा यस केन्द्रको स्थापना भएको हो । यस केन्द्रले विकासको क्रम संगै मत्स्य पालनलाई व्यवसायमुखी एवं विविधिकरण तर्फ लगेर मत्स्य पालनमा संलग्न कृषकको आवश्यकतानुसार विभिन्न कार्प जातका गुणस्तरिय मत्स्य विज आपूर्ति, शुद्ध नक्ष माछाका माउ व्यवस्थापन सम्बन्धि तालिम तथा विभिन्न माध्यमबाट मत्स्य सम्बन्धि प्राविधिक सेवा टेवा पुर्याउंदै आईरहेको छ ।

राज्य संघियतामा गए पश्चात यस केन्द्रको जिम्मेवारीमा समेत परिवर्तन भई हाल शुद्ध नक्षको भावी माउ ट्यागिङ्ग गरि राज्यमा रहेका सरकारी/निजी ह्याचरी/नर्सरीकर्ताहरुलाई उपलब्ध गराउने र साथै यस संग सम्बन्धित प्राविधिक सेवा उपलब्ध गराउने मुख्य जिम्मेवारी तोकिएको छ । यस केन्द्रमा आ.व.२०७७/७८ मा संचालन भएका कार्यक्रम समेत समेटिने गरि वार्षिक प्रगति एवं प्राविधिक पुस्तिका आ.व.२०७७/७८ प्रकाशन गरिएको छ ।

यस केन्द्रमा विद्यमान भौतिक संरचना खास गरेर विभिन्न पोखरीहरु हालको उद्देश्यलाई पुरा गर्ने अनुसार नभएकोले दिर्घकालिन सौच अनुसार मास्टर योजना तयार गरी भौतिक पुर्वाधार निर्माण गर्नु पर्ने आवश्यक छ । यस केन्द्रले कोभिड १९ को महामारी, सिमित श्रोत साधन र जनशक्तिको बावजुत वार्षिक स्वीकृत कार्यक्रम भन्दा पनि मत्स्य विज तर्फ वढि प्रगति हासिल गर्न सफल भएको छ ।

अन्तमा यो वार्षिक प्रतिवेदनको लागी चाहिने आवश्यक विवरण/तथ्यांकहरु समयमै उपलब्ध गराउने सम्पूर्ण निकाय तथा यस केन्द्रका विभिन्न फांटका कर्मचारीहरु तथा पुस्तिका प्रकाशनमा विशेष योगदान दिने योजना फांटका प्रमुख मत्स्य विकास अधिकृत श्री लक्ष्मी कार्की समेतलाई धन्यवाद दिंदै यस केन्द्रको उद्देश्य अनुसार प्रगति एवं सफलताको शुभकामना व्यक्त गर्दछु ।

महेश चन्द गुप्त  
वरिष्ठ मत्स्य विकास अधिकृत  
मत्स्य शुद्ध नक्ष संरक्षण तथा प्रवर्द्धन श्रोत केन्द्र  
रुपन्देही

## विषय सूची

क्रम संख्या	विषय	पेज नं. नं.
१	मत्स्य विकासको ऐतिहासिक पृष्ठभूमि	१
२	केन्द्रको परिचय	२
२.१	केन्द्रको स्थापना, ठेगाना र क्षेत्रफल	२
२.२	केन्द्रका उद्देश्यहरु	२
२.३	केन्द्रको जिम्मेवारी	३
२.४	संगठनात्मक संरचना	३
२.४.क	दरवन्दी विवरण	४
२.४.ख	कार्यरत जनशक्ति विवरण	४
२.५	शाखागत कार्य विवरण	४
२.५.१	केन्द्र प्रमुख (वरिष्ठ मत्स्य विकास अधिकृत)	४
२.५.२	प्राविधिक फाँट	५
२.५.२.क	माउ तथा मत्स्य विज व्यवस्थापन शाखा	५
२.५.२.ख	योजना अनुगमन तथा मत्स्य शुद्ध नक्ष शाखा	५
२.५.३	लेखा शाखा	६
२.५.४	प्रशासन/ जिन्सी फाँट	६
२.६	मौजुदा भौतिक पूर्वाधार	७
३	कार्यक्रम तथा क्रियाकलापहरु	११
३.१	२०७७/०७८ को वार्षिक प्रगति विवरण	११
३.२	आ.ब. २०७७/०७८ को मुख्य मुख्य प्रगति/उपलब्धि विवरण	१७
३.२.	पूँजिगत कार्यक्रम तर्फ	१७
३.२.	चालु कार्यक्रम तर्फ	१८
४	प्रयोगशाला सेवा संचालन	२०

## विषय सूची

५	कार्यक्रम संचालनमा देखा परेका समस्या/प्रयास र समाधानका उपायहरू	२२
६	प्रगति नपुगका कारणहरू	२३
७	राजस्व विवरण	२४
७.१	वेरुजु फछ्रौँट विवरण	२४
७.२	आर्थिक बिबरण	२५
८	विगत ५ आ.व.को पूंजीगत कार्यक्रम तथा उपलब्धि	२९
९	लिलामको विवरण:	३४
१०	मत्स्य प्रजनन/मत्स्य विज उत्पादन तथा खाने माछाको विवरण	३५
१०.१	माउ माछाको विवरण	३५
१०.२	जात अनुसार ह्याचलिङ्ग उत्पादन तथा वितरण (संख्या, लाखमा)	३६
१०.३	जात अनुसार फ्राई उत्पादन तथा वितरण (संख्या, गोटा)	३६
१०.४	जात अनुसार फिङ्गरलिङ्ग उत्पादन तथा वितरण, २"-३" (संख्या, गोटा)	३६
१०.५	जात अनुसार फिङ्गरलिङ्ग उत्पादन तथा वितरण, ३"-५" (संख्या, गोटा)	३७
१०.६	खाने माछा उत्पादन तथा वितरण	३७
१०.७	हाल केन्द्रमा मौज्दात शुद्ध नक्षको माउ विवरण	३८
१०.८	शुद्ध नक्षको भावी माउ तथा प्रजनन गर्न नसकिने माउको विवरण	३८
१०.९	जिल्ला अनुसार मत्स्य विज विक्री वितरण	३८
११	२०७७/०७८ को मत्स्य प्रजनन बिबरण	४३
११.१.क	कमनकार्प माछाको प्रजनन	४३
११.१.ख	चाईनिज र ईन्डियन मेजरकार्प माछाको प्रजनन	४४
११.१.ग	शुद्ध नक्ष कमनकार्प माछाको प्रजनन	४७
११.१.घ	शुद्ध नक्ष चाईनिज कार्प माछाको प्रजनन	४८
१२	सुशासनका प्रयासहरू	४९

## विषय सूची

१२.१.क	नागरिक वडापत्र/क्षतिपूर्ति सहितको वडापत्र	४९
१२.१.ख	क्षतिपूर्ति सहितको नागरिक वडापत्र	५१
१३	५. मुल्य सूची	५१
१४	केन्द्रका पोखरीहरुको विवरण	५२
१४.१	माउ माछा पोखरी	५२
१४.२	रियरिङ्ग पोखरी	५३
१४.३	प्रजनन् पोखरी	५३
१४.४	अनुसन्धान पोखरी	५४
१४.५	खानेमाछा उत्पादन पोखरी	५४
१५	प्रभाव क्षेत्र अन्तर्गतका विविध विवरणहरु	५६
१५.१	निजी मत्स्य ह्याचरीहरुको विवरण	५६
१५.२	निजी मत्स्य नर्सरीहरुको विवरण	५७
१५.३	मत्स्य दाना उद्योगको विवरण	५८



## १. मत्स्य विकासको ऐतिहासिक पृष्ठभूमि

नेपालमा माछा पालन दशकौं वर्ष पहिले देखि गरिएता पनि व्यवसायिक रूपमा भने केहि वर्ष अगाडि देखि मात्र गर्न थालिएको हो। नेपालमा आधुनिक तरिकाले मत्स्य पालनको सुरुवात करिब २००४ साल वाट भएको मानिन्छ। तर यहांका नदीनाला र ताल तलैयामा माछा समात्ने र मत्स्य विनोद गर्ने कार्य भने आदिमकाल देखि नै प्रचलित रहेको कुरा विभिन्न उत्खननहरूमा पढ्न पाईन्छ। २००७ साल भन्दा पहिला तत्कालिन श्री ५ रण बहादुर शाहको शासन कालमा बालाजुमा २२ धारा बनाई माथिल्लो भागमा एउटा पोखरी निर्माण गरी शहर, कत्ले जस्ता स्थानिय माछाको पालन शुरु गरीएको थियो। २००३ सालमा कृषि परिषद मार्फत मत्स्य शाखाको स्थापना गर्नुका साथै बालाजु र त्रिपुरेश्वर स्थित सानो टुंडीखेलका स-साना पोखरीहरू मत्स्य पालनको लागी छुट्टयाईएको थियो। प्राकृतिक तथा कृत्रिम जलाशयहरूमा नियन्त्रित अवस्थामा माछा पालन गरि उत्पादन गर्ने तरिकालाई माछा पालन भनिन्छ।

मत्स्य विकास कार्यलाई गति दिने उद्देश्यले २००४ सालमा भारतको मोतिहारीवाट ईन्डियन मेजर कार्पका ५०० गोटा जिउंदो माछाका भुराहरू आयात गरी काठमाण्डौंको सानो टुंडिखेलको पोखरीमा छोडी आधुनिक मत्स्य पालनको सुरुवात गरीएको थियो। २०१३ सालमा भारतको उटीवाट पुरै जीउ कत्लाले ढाकेको जर्मनकार्प जातको कमन कार्पको भुरा ६०० गोटा काठमाण्डौं ल्याई बालाजुको सानो पोखरीमा पाल्ने काम भएको थियो भने आ.व. २०१६/०१७ सालमा ईजरायली जातको कमन कार्प ईजरायल वाट मत्स्य विकास केन्द्र गोदावरी र बारा जिल्लाको परवानीपुरमा ल्याई अध्ययन गर्दा दुवै कार्प जातको राम्रो वृद्धि तथा सफल प्रजनन भएको थियो। जलीय जीवहरूको संरक्षण गर्ने उद्देशका साथ २०१७ सालमा जलचर संरक्षण ऐन तर्जुमा गरिएको थियो। प्रति इकाई क्षेत्रफल जलाशयवाट उत्पादनमा वृद्धि ल्याउन २०२३ सालमा भारतवाट ग्रास कार्प र २०२५ सालमा जापानवाट सिल्भरकार्प जातका माछाहरू आयात गरिएको थियो।

देशमा उपलब्ध चिसो पानीको स्रोतलाई सदुपयोग गर्ने उद्देश्यले २०२७ सालमा ट्राउट ह्याचरी त्रिशुलीमा स्थापना गरियो। यसै गरि २०२८ सालमा शुष्म जिवाणु खाने विगहेकार्प हंगेरी वाट आयात गरियो भने आ.व. २०३८/०३९ सालमा एडिबी को ऋण सहयोग र यु.एन.डि.पी. को प्राविधिक अनुदान सहयोगमा प्रथम मत्स्य विकास आयोजना लागु भै मत्स्य विकास केन्द्रहरू तरहरा, फत्तेपुर, जनकपुर, हेटौडा र भैरहवामा भौतिक पुर्बाधार विकास गर्नुका साथै कृषि विकास बैंकको ऋण सहयोग मार्फत तराईका १६ जिल्लामा माछापालन संचालनको लागी पोखरी निर्माण र मर्मत सुधार गर्ने कार्य भयो। त्यस्तै गरी आ.व. २०४३/०४४ मा दोश्रो मत्स्य विकास आयोजना लागु भई थप ५ जिल्ला दाङ, बाँके, बर्दिया, कैलाली र कंचनपुर गरी जम्मा २१ जिल्लामा मत्स्य विकास कार्यक्रम विस्तार गरीएको थियो। चिसो पानीमा पालन गर्न सकिने माछाको जातको विकास गर्न आ.व. २०४४/०४५ मा जापानवाट रेन्वो ट्राउट माछाको फुल ल्याई गोदावरीमा भुरा हुर्काउने काम भएको थियो। मत्स्य पालन क्षेत्र विस्तार गरी उत्पादन र उत्पादकत्व वृद्धि गरी आयात प्रतिस्थापन गर्नको लागी आ.व. २०६४/०६५ र २०७२/०७३ मा क्रमशः अभियानमुखी मत्स्य उत्पादन कार्यक्रम र मत्स्य उत्पादन विशेष कार्यक्रमहरू संचालन गरिएका थिए। व्यवसायीक मत्स्य उत्पादनको लागी भुरा आपूर्तिमा सहयोग पुर्याउने हेतुले आ.व. २०७२/०७३ मा पंगासियस माछा र एक लिङ्गीय टिलापियाको ह्याचरी निर्माणको लागी तत्कालिन मत्स्य विकास निर्देशनालयवाट अनुदान कार्यक्रमहरूको सुरुवात भएको थियो।

२०१३/१४ देखि २०२५ सालसम्म आयात गरिएका पुराना माउको स्रोतवाट लामो समय सम्म प्रजनन गराउंदा inbreeding को कारण गुणस्तरीय मत्स्य विज उत्पादन नहुदा मत्स्य उत्पादन क्षेत्रमा नै हास हुन आएको कारण नयां स्रोतका माउवाट प्रजनन गरी गुणस्तरयुक्त मत्स्य विज उत्पादन गरी मत्स्य उत्पादन वढाउने उद्देश्यले आ.व. २०६७/०६८ मा FAO/TCP को सहयोगमा मित्रराष्ट्र चिनवाट सिल्भर कार्प, विगहेड कार्प, कमन कार्प र ग्रास कार्पका भुराहरू ल्याई यस केन्द्रको पोखरीहरूमा पालन/व्यवस्थापन गरीएको थियो। हाल आएर पुराना माउहरूको प्रजनन र त्यसवाट उत्पादन भएका मत्स्य विजको विक्री वितरण क्रमिक रूपमा कम

गर्दै जाने र शुद्ध नक्षका माउको प्रजनन तथा फ्युचर ब्रुडको उत्पादन प्रत्येक वर्ष वढाउदै लगेर आगामी ५ वर्ष (२०७६/७७-२०८०/८१) सम्ममा देशै भरीका सम्पूर्ण सरकारी र निजी ह्याचरी/नर्सरीकर्ताहरुलाई पिट ट्याग सहितका करिव ४० हजार फ्युचर ब्रुडहरु वितरण गर्ने उद्देश्य रहेको छ भने जसको लागी माउ पोखरी, मत्स्य विज तथा फ्युचर ब्रुड पोखरी, ह्याचरीहरु जस्ता पुर्वाधारहरुको निर्माण तथा मर्मत सुधार, पानी व्यवस्थापन जस्ता कार्यहरु भईरहेको छ।

## २. केन्द्रको परिचय

### २.१ केन्द्रको स्थापना, ठेगाना र क्षेत्रफल

सँघिय कार्यालयको रूपमा रहेको यो केन्द्र रूपन्देही जिल्लाको सदरमुकाम भैरहवा देखि उत्तर सिद्धार्थ राजमार्गको भैरहवा-बुटवल सडक खण्डको भैरहवा देखि ५ कि.मी. उत्तर ओमसतिया गाउँपालिकाको वडा न. १ टुटीपिलमा बाटोको पुर्ब र पश्चिम तर्फ गरी २३ हे. क्षेत्रफलमा फैलिएको छ । यस केन्द्रको सक्षिप्त विवरण यस प्रकार रहेको छ ।

१	स्थापना	बि.स. २०१८ साल
२	मुख्य प्रभाव क्षेत्र	कार्प माछा प्रजनन तथा पालन हुने क्षेत्रहरु
३	तापक्रम	क) अधिकतम: ४२.६ ख) न्यूनतम: ४
४	वार्षिक वर्षा	१३९१
५	केन्द्रको क्षेत्रफल	२३ हेक्टर
६	पोखरी	क) जम्मा संख्या: ४८ ख) उपयोगमा आएको संख्या: ३८ ग) आर्शिक उपयोगमा रहेको: १०
७	जलाशय क्षेत्रफल	क) जम्मा: १३.९२ हे. ख) उपयोगमा भैरहेको: ८.६७ हे. ग) आर्शिक उपयोग भैरहेको: ५.२५ हे.

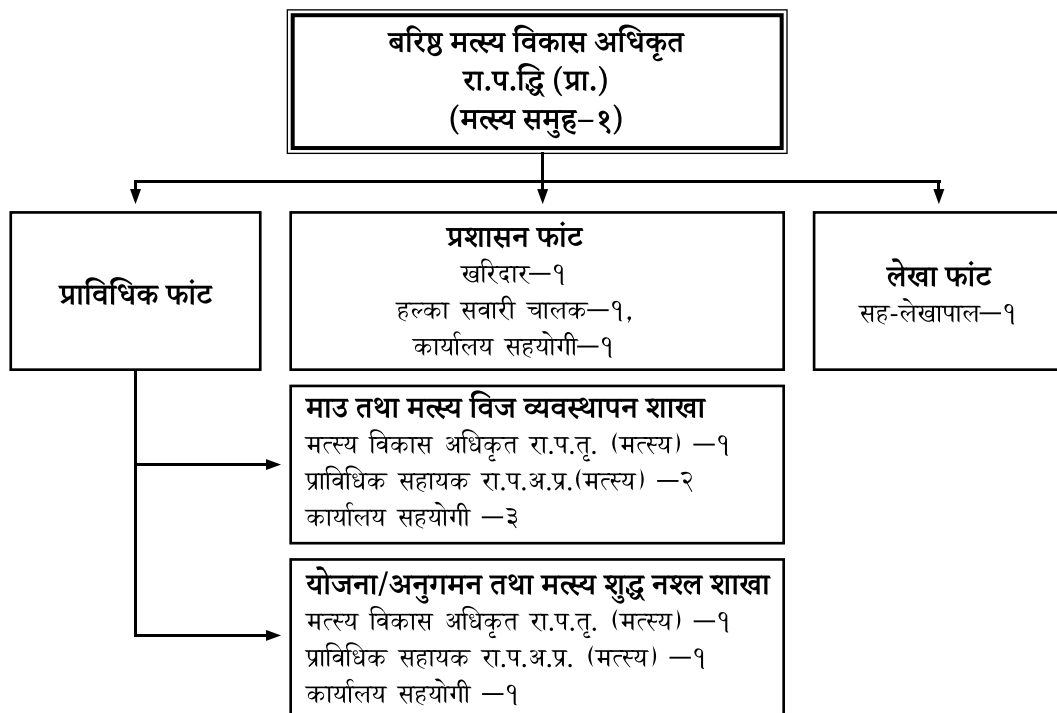
### २.२ केन्द्रका उद्देश्यहरु:

१. मत्स्य शुद्ध नक्षको भावी माउ ट्यागिड गरि सरकारी/निजी स्तरका ह्याचरी/नर्सरीकर्ताहरुलाई उपलब्ध गराउने ।
२. पिट ट्याग गरि वितरण गरिएका माउहरुको व्यवस्थापन तथा प्रजनन सम्बन्धि तालिम र अनुगमन गर्ने ।
३. मत्स्य विज उत्पादन तथा वितरण (ह्याचलिङ्ग र फिगरलिङ्ग)।
४. प्राविधिक सेवा-टेवा दिने (उत्पादनकर्ता, ह्याचरीकर्ता, नर्सरीकर्ता)।

### २.३ केन्द्रको जिम्मेवारी

बिगत केही वर्षहरू देखि कृत्रिम जलाशयमा मत्स्यपालन कार्यक्रम तिब्ररूपमा बृद्धि हुदै गएको लुम्बिनी प्रदेशमा अवस्थित यस केन्द्रको कार्यक्षेत्र कार्प जातका प्रजनन तथा माछा पालन गरिने सबै क्षेत्रहरू पर्दछन् । यस केन्द्रले शुद्ध नश्लको भावी माउ ट्यागीड गरी सरकारी/निजी स्तरका ह्याचरी/नर्सरीकर्ताहरूलाई उपलब्ध गराउनुको साथै मत्स्यपालनमा संलग्न कृषकहरूलाई विभिन्न प्रकारका मत्स्य विजहरू (ह्याचलिङ्ग तथा फिगरलिड) उत्पादन गरी वितरण गर्ने, समय समयमा अनुगमन गर्नुका साथै निजी स्तरका नर्सरी तथा ह्याचरीकर्ताहरूलाई समेत तालिम तथा प्राविधिक सेवा टेवा पुर्याउंदै आएको छ । बिगत वर्षहरू देखि पहाडी जिल्लाहरूमा पनि मत्स्यपालनको प्रचुर सम्भावना र प्राणी प्रोटिनका लागि सहज उपलब्ध हुने माछापालनको विस्तार हुदै गएको र ती क्षेत्रहरूमा मत्स्य बीजको आपूर्ति गराउदै आएको छ ।

### २.४ संगठनात्मक संरचना



२.४ (क) दरवन्दी विवरण

क्र.सं.	पद	श्रेणी	स्वीकृत दरवन्दी	पदपुर्ति	रिक्त संख्या	कैफियत
१	वरिष्ठ मत्स्य विकास अधिकृत	रा.प.द्वि. (प्रा.)	१	१		
२	मत्स्य विकास अधिकृत	रा.प.तृ. (प्रा.)	२	२		
३	प्राविधिक सहायक	रा.प.अं.प्र (प्रा.)	३	१	२	काजमा
४	सह-लेखापाल	रा.प.अं. द्वि. (प्र.)	१	१		
५	खरिदार	रा.प.अं. द्वि. (प्र.)	१	१		
६	हलुका सवारी चालक	श्रेणी विहिन	१	१		
७	का. स.	श्रेणी विहिन	५	१	४	
जम्मा			१४	८	६	

२.४ (ख) कार्यरत जनशक्ति विवरण

क्र.सं.	कार्यरत कर्मचारीको नाम	पद	श्रेणी
१	महेश चन्द गुप्त	वरिष्ठ मत्स्य विकास अधिकृत	रा.प.द्वि. (प्रा.)
२	रामनाथ पाण्डे	मत्स्य विकास अधिकृत	रा.प.तृ. (प्रा.)
३	रमेश जैसवाल		
४	लक्ष्मी कार्की		
५	गणेश थापा	प्राविधिक सहायक	रा.प.अं.प्र (प्रा.)
६	गुरुदत्त अधिकारी	सह-लेखापाल	रा.प.अं. द्वितीय (प्र.)
७	केशवराज भट्टराई	खरिदार	रा.प.अं. द्वितीय (प्र.)
८	शंकर पुन (पाईजा)	हलुका सवारी चालक	श्रेणी विहिन
९	खुशीलाल कहार	कार्यालय सहायक	श्रेणी विहिन

२.५ शाखागत कार्य विवरण

२.५.१ केन्द्र प्रमुख (वरिष्ठ मत्स्य विकास अधिकृत)

- कार्यालय प्रमुखको हैसियतले सम्पूर्ण प्रशासकिय र प्राविधिक कार्यहरूको संचालन अनुगमन गर्ने।
- वार्षिक कार्यक्रम तयार गर्ने/गराउने/पेश गर्ने र स्वीकृत कार्यक्रमहरू संचालन गर्ने।

- विभिन्न निकाय संग समन्वय गरी गुणस्तरीय सेवा प्रदान गर्ने।
- केन्द्रको सम्पूर्ण फाँट शाखाहरूको कार्यक्रमहरू संचालन गर्नलाई आवश्यक सहयोग र समन्वय गर्ने।
- समय समयमा थप गरिएका कार्यक्रम/जिम्मेवारीहरू पुरा गर्ने।
- राजश्व/वेरुजु/जिन्सीहरूको कार्य व्यवस्थित गर्न लगाउने।

### २.५.२ प्राविधिक फाँट

यस केन्द्रको कार्यक्रम संचालनको लागि दुई वटा प्राविधिक फाँट रहेका छन्। प्रत्येक प्राविधिक फाँटमा मत्स्य समुहको एक-एक जना अधिकृत (रा.प.तृ.प्रा.) र प्राविधिक सहायक (रा.प.अनं.प्र.प्रा.) स्तरको कर्मचारीको दरबन्दी रहेको छ।

प्राविधिक फाँटका कार्य विवरणहरू यस प्रकार छ।

#### २.५.२ (क) माउ तथा मत्स्य विज व्यवस्थापन शाखा

- आफ्नो कार्यक्षेत्रलाई आवश्यक पर्ने मत्स्य विजको अनुमान गरी निजी स्तरबाट आपूर्ति भईरहेको मत्स्य विजको तथ्याङ्कलाई विश्लेषण गरी मत्स्य विजको आवश्यकता पहिचान गर्ने।
- आवश्यक मत्स्य विजलाई चाहिने माउ र पोखरी तथा नर्सरी पोखरीको व्यवस्थापनको लागि चाहिने आवश्यक उत्पादन तथा अन्य सामग्री सहित कार्यक्रम प्रस्ताव गर्ने।
- उपलब्ध श्रोत साधन बजेट र स्वीकृत कार्यक्रम अनुसार स्वस्थ र गुणस्तरीय मत्स्य विज उत्पादन गर्ने र कार्य क्षेत्र र माँग अनुसार सुलभ विक्री वितरण गर्ने।
- नियमित रूपमा माउ व्यवस्थापन गर्ने।
- मत्स्य प्रजनन/सम्पूर्ण कार्यको व्यवस्थित अभिलेख राख्ने र प्रगति प्रतिवेदनको लागि उपलब्ध गराउने।
- केन्द्रका अन्य फाँट संग समन्वय गरी तोकिएको जिम्मेवारी पुरा गर्ने।

#### २.५.२ (ख) योजना/अनुगमन तथा मत्स्य शुद्ध नश्ल शाखा

- वार्षिक कार्यक्रम तयार गर्ने/पेश गर्ने र स्वीकृत कार्यक्रम सम्बन्धित शाखाहरूलाई बाडफाइ गर्ने र संचालन गर्ने।
- प्रत्येक फाँट संग समन्वय गरी माथिल्लो निकायको निर्देशन अनुसार वार्षिक/चौमासिक/मासिक कार्यक्रम तर्जुमा गर्ने।
- मत्स्य शुद्ध नश्ल माउ व्यवस्थापन, प्रजनन, मत्स्य विज उत्पादन वितरण, फ्युचर ब्रुड ट्यागिड र वितरण गर्ने।
- सम्पूर्ण शाखाहरूको प्रगति संकलन गरी तोकिएको र माँग भए अनुसार सम्बन्धित निकायमा पठाउने।
- कार्यक्षेत्र भित्रका मत्स्य उत्पादनमा संलग्न सरकारी निकाय/निजीस्तर र उपभोक्ताहरू संग छलफल गरी र समन्वयमा मत्स्यपालन तालिम लगायत अन्य प्राविधिक क्रियाकलापहरू संचालन गर्ने।
- केन्द्रबाट प्रकाशन हुने पुस्तिका तथा अन्य प्रकाशनहरू सबै शाखाहरू संग समन्वय गरी प्रकाशन गर्ने।

- नियमित बैठक संचालन गर्ने।
- यस केन्द्र द्वारा तोकिएको कार्यक्रमहरूको समुहमा वा व्यक्तिगत अनुगमन गरी प्रतिवेदन पेश गर्ने।
- प्रयोगशाला सेवा।
- प्राविधिक सेवा।

### २.५.३ लेखा शाखा

- केन्द्रका सम्पूर्ण फाँट संग समन्वय गरी चालु र पूजिगत खर्चको अनुमान गरी कार्यक्रम तर्जुमाको लागी तयार गर्ने।
- दैनिक कार्य संचालनको लागी चाहिने आर्थिक कारोबार गर्ने र सो को विवरण अध्यावधिक राख्ने।
- पुँजिगत कार्यक्रम संचालन गर्ने।
- बेरुजु फछ्यौँट सम्बन्धी कार्यहरू गर्ने।
- लेखा परिक्षण सम्बन्धी कार्यहरू गर्ने।
- राजश्व सम्बन्धी कार्यहरू अध्यावधिक राख्ने।
- लेखा फाँट संग सम्बन्धित थप भएका कार्यहरू गर्ने।

### २.५.४ प्रशासन/जिन्सी फाँट

- दैनिक प्रशासनिक कार्य गर्ने
- कर्मचारीको विवरणहरू अध्यावधिक राख्ने।
- केन्द्रको भौतिक सुरक्षा सम्बन्धी कार्य गर्ने।
- जिन्सी फाँटले जिन्सी रजिष्टरहरू व्यवस्थित राख्ने।
- कार्यालयलाई चाहिने सामग्रीहरूको खरिद प्रचलित ऐन नियम अनुसार गर्ने।
- दैनिक कार्य संचालनको लागि चाहिने सामग्रीहरू सबै फाँटलाई उपलब्ध गराउने।
- यस केन्द्रमा रहेका सम्पूर्ण चल अचल सम्पत्तिहरूको रेकर्ड राख्ने र व्यवस्थित रूपमा सदुपयोग गर्ने।
- समय समयमा माग भएको विवरण/थप जिम्मेवारी पुरा गर्ने।

यस केन्द्रका सम्पूर्ण फाँट/शाखा र कर्मचारीहरूले समन्वयात्मक रूपमा दैनिक कार्य संचालन गर्ने र समय समयमा थप भएका जिम्मेवारीहरू बाडफाँड भए अनुसार समयमै पुरा गर्ने।

२.६ मौजुदा भौतिक पूर्वाधार

क्र.सं.	मौजुदा भौतिक पूर्वाधार	विवरण	कैफियत
१.	स्थापना वर्ष	२०१८	
२.	जग्गा र त्यसको उपयोग	-	
२.१	कुल क्षेत्रफल (हे.)	२३	
२.२	उपयोगमा नआएको क्षेत्रफल (हे.)	५.१६	
२.३	उपयोगमा आएको क्षेत्रफल (हे.)	१७.८४	
२.४	जलाशय क्षेत्रफल	-	
	क. माउ पोखरी (हे.)	०.८	
	संख्या	३	
	ख. प्रजनन/ नर्सरी पोखरी (हे.)	१.१	
	संख्या	८	
	ग. रियरिङ्ग पोखरी (हे.)	१.२	
	संख्या	७	
	घ. खाने माछा उत्पादन पोखरी (हे.)	१४.१२	
	संख्या	२०	
	(ङ) अन्य पोखरी (हे.)	०.६२	
	अनुसन्धान पोखरी (संख्या)	१०	
२.५	अन्य भौतिक संरचना, पोखरीको डिल, बाटो, कुलो आदीले ओगटेको क्षेत्रफल (हे.)	१.६७	
२.६	जग्गाको स्वामित्व (हे.)	केन्द्र कै	
२.७	जग्गा धनि प्रमाण-पुर्जा भएको नभएको	भएको	
३.	भवन तथा आवास (संख्या)		
३.१	कार्यालय भवन	१	
३.२	तालिम भवन	१	
३.३	कार्यालय प्रमुखको आवास	२	
३.४	अधिकृत आवास	६	
३.५	सहायक कर्मचारी आवास	-	
३.६	लाईब्रेरी	१	

क्र.सं.	मौजुदा भौतिक पूर्वाधार	विवरण	कैफियत
३.७	प्रयोगशाला	२	
३.८	ग्यारेज/मोटर घर	१	
३.९	दाना भण्डारण घर	१	
३.१०	नेट सेड	१	
३.११	चौकिदार घर	१	
३.१२	ओभरहेड टैंक सहित तालिम हल	१	
४.	ह्याचरी कम्प्लेक्स	-	
४.१	ह्याचरी घर (संख्या)	१	
४.२	ईन्कुवेशन टैंक साईज (डायमिटर)		(१.६ मि.)
	ईन्कुवेशन टैंक (संख्या)		७ वटा
४.३	स्पोनिङ्ग टैंक साईज (डायमिटर)		(१ वटा ५ मि., २ वटा २.९ मि.)
	स्पोनिङ्ग टैंक (संख्या)		३
४.४ क	ब्रुडफिस होल्डिङ्ग रेक्टेंगुलर टैंक संख्या र साईज (वर्ग मिटर)		२ वटा ४.६४ वर्ग मि
४.४ ख	बिक्री/कन्डीसनिड टैंक साईज (वर्ग मिटर)		(२ वटा ४.६४ वर्ग मि., २ वटा १०.२ वर्ग मि., २ वटा ५.०७ वर्ग मि. र १ वटा ७.४१ वर्ग मि.)
	बिक्री/कन्डीसनिड टैंक(संख्या)		९
४.५	ओभरहेड टैंक सं. (लि.क्षमता)		२= १ (४० हजार लि.), १ (१ लाख लि.)
५.	बोरिङ्ग (संख्या)		
५.१	स्यालो बोरिङ्ग	१२	१ वटा काम नलाग्ने
५.२	डिपवेल बोरिङ्ग	३	३ वटै काम नलाग्ने भएको र २ वटामा मोटर जोडेको
६.	फिडिङ्ग क्यानल (रनिङ्ग मि.)	१३४६	६०० मिटर मर्मत गर्नु पर्ने
७.	फार्म फेन्सिङ्ग (रनिङ्ग मि.)		
७.१	फार्म फेन्सिङ्ग भैसकेको ६० एम.एम. “ ६० एम.एम. मेसको तार जाली		३८०३ वर्ग मि.
७.२	फार्म फेन्सिङ्ग गर्न बांकी		८०० वर्ग मि.
८.	जेनेरेटर (संख्या)	१	



क्र.सं.	मौजूदा भौतिक पूर्वाधार	विवरण	कैफियत
९.	इलेक्ट्रीक मोटर (संख्या)	१९	७ लिलाम गर्नु पर्ने
१०.	पम्प सेट (संख्या)	३	१ वटा विग्रीएको
११	सवारी तथा ढुवानी साधन (संख्या)		
११.१	पिकअप र जिप	३	१- पिकअप लिलाम र १-जिप मर्मत गर्नु पर्ने
११.२	मोटर साईकल/स्कुटर-१ (संख्या)	५	१ वटा मोटरसाईकल मर्मत गर्नु पर्ने
११.३	रिक्सा (ठेला)	१	
११.४	साईकल	६	
११.५	पावर ट्रिलर	१	मर्मत गर्नु पर्ने
१२.	ल्याबटप कम्प्युटर (संख्या)	५	
१३.	डेक्स्टप कम्प्युटर (संख्या)	८	२ लिलाम गर्नु पर्ने
१४.	प्रिन्टर (संख्या)	५	१ वटामा फोटो कपि सहित
१५.	फोटोकपी मेशिन (संख्या)	१	
१६.	फयाक्स मेशिन (संख्या)	१	लिलाम गर्नु पर्ने
१७.	स्क्यानर (संख्या)	२	
१८.	प्रोजेक्टर मल्टिमिडिया (संख्या)	२	
१९.	एरियटर (संख्या)	१२	३ मर्मत गर्नु पर्ने
२०.	पेलेट मेशिन (संख्या)	१	
२१.	अटोमेटिक फिडर	८	
२२.	केज संख्या (कुल व. मि.)	-	
२३.	एल. पी. ग्यास सिलिण्डर (संख्या)	१	
२४.	ग्राईन्डर मेशिन (संख्या)	१	
२५.	एयर कुलर (संख्या)	२	
२६.	एयर कण्डिसनर (संख्या)	३	१ लिलाम गर्नु पर्ने
२७.	फ्रिज (संख्या)	१	
२८.	डिफ्रिज (संख्या)	१	
२९.	रेफ्रिजेरेटर (संख्या)	१	

क्र.सं.	मौजूदा भौतिक पूर्वाधार	विवरण	कैफियत
३०.	पानी जांच तथा ल्याव ईक्यूप्मेण्ट (संख्या)	-	
३०.१	ह्याकिट/पानी जांच उपकरण सेट	१	
३०.२	डिजिटल डि.ओ.मिटर	२	
३०.३	डिजिटल पि.एच.मिटर	४	
३०.४	माईक्रोस्कोप	१	
३०.५	अक्सिजन सिलिण्डर	२	धरौटीमा
३०.६	एमोनिया किट	१	
३०.७	डिजिटल एमोनिया मिटर	१	
३०.८	Water test tablet photometer	१	
३०.९	डिजिटल मल्टि प्यारामिटर	१	
३०.	क्यामरा	३	२ लिलाम गर्नु पर्ने
३१.	ग्रास कटर (संख्या)	३	१ लिलाम गर्नु पर्ने
३२.	वाटर एन लाईजर (संख्या)	२	
३३.	पिट ट्याग स्क्यानर (स्क्यानर)	३	२ बिप्रेको
३४	CC क्यामरा थान	१४	

३. कार्यक्रम तथा क्रियाकलापहरू  
३.१ २०७७/०७८ को वार्षिक प्रगति विवरण बजेट उपशीर्षक नं.: ३१२०२१०१

LMBIS कोड	कार्यक्रम /क्रियाकलाप	खर्च शीर्षक	इकाई	वार्षिक लक्ष्य			तेस्रो चौमासिक			यसमा प्रतिशत		अधिल्लो महिना सम्मको प्रगति	हालसम्मको प्रगति			कैफियत (प्रगति निर्माणको)
				प्रतिमा	भार	रक	प्रतिमा	भार	रक	प्रतिमा	वजेट खर्च		प्रगति % प्रतिमा	वजेट खर्च	प्रगति	
(अ)	पूजिगत खर्च अन्तर्गतका कार्यक्रमहरू															
११.३.७.९३९	फार्म परिषद सरसफाईको लागि ग्रासकटर खरिद	३११२२	संख्या	२	०.७५	००.०	०	००.०	००.०	००.०	००.०	००.०	००.०	००.०	००.०	००.०
११.३.७.९४०	ल्यापटप/डेस्कटप/प्रिन्टर विथ एसेसरिज खरिद र जडान	३११२२	संख्या	५	०.६९	४७.६	०	००.०	००.०	००.०	००.०	००.०	००.०	००.०	००.०	००.०
११.३.७.९४१	प्रोजेक्टर विथ एसेसरिज खरिद	३११२२	संख्या	१	०.१८	००.०	०	००.०	००.०	००.०	००.०	००.०	००.०	००.०	००.०	००.०
११.३.७.९४२	फोटोकपी मेशीन खरिद	३११२२	संख्या	१	०.१८	००.०	०	००.०	००.०	००.०	००.०	००.०	००.०	००.०	००.०	००.०
११.३.७.९४३	शुद्ध नशको माउ उत्पादनको लागि Automatic feeder खरिद तथा जडान(कार्यालय संचालनसंग सम्बन्धी यन्त्र, उपकरण तथा मेशीन औजार)	३११२२	संख्या	३	६५.०	०४.२	३	००.०	००.०	००.०	००.०	००.०	००.०	००.०	००.०	००.०

'००६	'००६	'००६	'००६	'००६	'००६	००'०	'००६	'००६
००'६	००'६	००'३	००'६	०'६५	००'६	००'०	००'६	००'६
००'६	००'०	००'०	००'६	०५७'०५	००'६	००'०	००'६	००'६
	६	३	६					
	००'६	०५'२	०५'६	५६'०				
	५७'०	०६'६	७६'०	३०'०				
	१	५	१					
०५'६	००'६	०५'२	०५'२	००'०६	००'०६	००'५७	५६'०६	००'२६
३२'०	५५'०	७५'०	६५'०	७३'६	७३'६	२५'६६	५३'३६	५५'६
५	७	३	५	०५	५	५	५	७
संख्या	पटक	थान	पटक	मी.	संख्या	संख्या	संख्या	संख्या
२११२२	३११२२	३११२२	३११७१	३११७१	३११७१	३११७१	३११७१	३११७१
माउ/मत्स्य विज तान्त्रे जाल खरिद	माउ तथा भुरा माछा सुरक्षाको लागि पोखरी तथा फिल्डमा CC क्यामेरा जडान (कार्यालय संचालनसंग सम्बन्धी यन्त्र-उपकरण तथा मेशीन औजार)	एरिएटर मेशिन विथ एससरिज खरिद एवं जडान(अन्य उपकरण तथा मेशीन औजार)	हयाचरी तथा पोखरीहरुमा पानी संचालनको लागि विप्रेका सरचनाहरुको मर्मत सुधार	पि ४ पोखरी अथुरो सिमेन्टेशन बाल पुरा गर्ने(अन्य सार्वजनिक सुधार)	नर्सरी र माउ संग जोडिएको फिडिंग क्यानल मर्मत(अन्य सार्वजनिक सुधार)	मत्स्य शुद्ध नशको पि ५ को अथुरो र पि ७ को माउ पोखरीहरुमा पक्किल डिल निर्माण	शुद्ध नशको फयुचर ब्रडको लागी पि २ को CD र पि ३ को B पो खरीहरुमा पक्किल डिल निर्माण र नेटिङ गर्ने	फार्म सुरक्षाको लागी मुख्य गेटमा सुरक्षा गार्डको लागी कोठा निर्माण
११.३.७.९.४४	११.३.८.१९	११.३.८.२०	११.५.२२.२९६	११.५.२२.२९७	११.५.२२.२९८	११.५.२२.२९९	११.५.२२.३००	११.५.२२.३०१

'००६	'००६	'००६	'००६	'००६			००'०	'००६	'००६
००'६	०००६	००'६	००'६	००'६	०		००'०	००'६	२९२'६६०६
००'६	०००६	००'६	००'६	००'६	०		००'०	००'६	२९६'६६९
									०९६'०३६
					९०'२६				००'३
					०९'६				६२'६
									६००
००'९६	०९'३६	९२'६	०९'२	००'९	९९'०६६		००'३	००'६	००'०६
९९'६	२०'६	९२'०	६६'०	६६'०	९६'६९		६६'६	९९'०	९६'६
६	०००६	६	६	६			६	६	०००६
संख्या	मिटर	संख्या	संख्या	संख्या			जना	पटक	संख्या
३११७१	३११७१	३११७१	३११७१	३११२३			२२५११	२२५१२	२२५२१
मत्स्य हाचरीको छानामा ट्रष्ट राखे	फार्म भित्रको आन्तरीक बाटो सुन्निकरण	पानि निकासको लागी मुख्य गेटमा कल्मर्ट राखे	केन्द्र प्रमुख/अतिथिगृहको छतमाथी ट्रष्ट राखे	तालिम हल तथा कार्यालय भवनमा फनिचर तथा फनिसिङ्ग	पूँजीगत खर्च कार्यक्रमको जम्मा	चालु खर्च अत्रर्गतका कार्यक्रमहरु	प्राविधिक अधिकृतलाई शुद्ध नक्षको फ्युचर ब्रुडमा पिट ट्यागिङ्ग र व्यवस्थापन सम्बन्धि तालिम	शुद्ध नक्ष सुधार सम्बन्धि मत्स्य पालन १ हेरे तालिम(उद्यमशीलता, रोजगारी मुलक / सशक्तिकरण / सीप विकास तथा क्षमता अभिवृद्धि तालिम)	फिङ्गर्लिङ्ग उत्पादन तथा वितरण हजारमा (अन्य)(त्यारी सामान खरिद खर्च)
११.५.२२.३०२	११.५.२२.३०३	११.५.२२.३०४	११.५.२२.३०५	११.३.८.२१	(क)	(आ)	२.६.४.६.६३	२.६.४.६.६४	२.७.१.१.८३

'००६	'००६	'००६	००६	००६	०५	००६
३८७'६०५	५८३'५'०	०५२२६	८३३'६००६	८०७'६०५	०००६	५७८७६
३८६'३३६	०३०'५'०	०५६६६	३७६'३२३	७८८'२७६	'००८	०'५८६८६
००३'५६६	५८३०'०	००५	३८२'६३६	५७२'७८६	००८	०५६५
००६	०५'०	००६	००'३	००'६	०५'८	००'३
५७'०	८६'०	५७'०	६२'६	५७'०	८३'०	६२'६
२००	०.२०	६०००	६००	२००	५००	१२००
०५'७	५८'६	००'५	००'०६	०५'७	००'०६	००'०६
८६'६	६८'०	८६'०	५८'६	८६'६	५८'६	५८'६
००५	५'०	००००६	०००६	००५	०००८	००००८
संख्या	मे .टन	संख्या	संख्या	संख्या	संख्या	संख्या
२२५२१	२२५२१	२२५२१	२२५२१	२२५२१	२२५२१	२२५२१
एडभान्स फिङ्गलिङ्ग उत्पादन तथा वितरण हजारमा (अन्य) (तयारी सामान खरिद खर्च)	खाने माछा उत्पादन (अन्य) (तयारी सामान खरिद खर्च)	शुद्ध नक्षको मत्स्य बीज (ह्याचलीङ्ग उत्पादन तथा वितरण (हजारमा) अन्य(तयारी सामान खरिद खर्च)	शुद्ध नक्ष मत्स्य बीज फिङ्गलिङ्ग उत्पादन तथा वितरण (हजारमा) अन्य(तयारी सामान खरिद खर्च)	शुद्ध नक्ष मत्स्य बीज एडभान्स फिङ्गलिङ्ग उत्पादन तथा वितरण (हजारमा) अन्य(तयारी सामान खरिद खर्च)	शुद्ध नक्षको फ्युचर ब्रुड ट्यागिड. गरी वितरण (मांग अनुसार ) (तयारी सामान खरिद खर्च)	ह्याचलिङ्ग उत्पादन तथा वितरण हजारमा (अन्य)(तयारी सामान खरिद खर्च)
२.७.१.१८४	२.७.१.१८५	२.७.१.१८९	२.७.१.१९०	२.७.१.१९१	२.७.१.१९२	२.७.१.२००

००६	००६	००६	००६	०००	००६	००६	००६
००४६	००४६	००२	००६	०००	००६	००६	०२६
०४६६	००४६	००२	००६	०००	०००	०००	०६६
००४३					६	६	६
४६४		०४०			००६	००६	२६६
६६६		६६०			०४०	०४०	६६०
६५००		१			१	१	४
४६३६	०४०	०४६	००६	३५६	००६	००६	००२
००६	६००	५६०	४४०	६४०	७६०	७६०	२७०
००४३	००४६	६	८	९	८	८	६६
के. जी.	थान	पटक	पटक	पटक	पटक	पटक	महिना
२२५२१	२२५२२	२२५२२	२२५२२	२२५२२	२२५२२	२२५२२	२२५२२
माउ माछा व्यवस्थापन (तयारी सामान खरिद खर्च)	मत्स्य प्रविधि प्रचार सामग्री प्रकाशन	कार्यालयमा निस्क्रमण गर्ने कार्यको लागि आवश्यक पर्ने विविध सामग्री खरिद तथा कार्यान्वयन	मत्स्य विज्ञ उत्पादक कर्ता (निजि क्षेत्र), मत्स्य प्रजनन विज्ञ अनुसन्धान कर्ता तथा मत्स्य प्राविधिक विज्ञ समन्वय कार्यक्रम	मत्स्य सुदृढ नक्षको महत्व तथा ह्याचरीमा यसको व्यवस्थापन सम्बन्धि प्रचार कार्यक्रम	शुद्ध नक्षका माछाहरुको ह्याचलिङ्गको बाच्ने दर अध्ययन	पुरानो तथा शुद्ध नक्षका माछाहरुको फेकल्डिटी/फर्टिलिटी/ह्याचिलिटी र फ्राई उत्पादन सम्मको तुलनात्मक अध्ययन	सन्चालन सामग्री (रसायन, रियजेन्ट, प्रोब, ससाना औजार आदी) सहित प्रयोगशाला व्यवस्थापन एवं सेवाग्राहिबाट प्राप्त माछाको ल्याव डाईग्नोसिस तथा पानीको गुणस्तर जांच (मत्स्य सम्बन्धि कार्यक्रम) (मत्स्य सम्बन्धी कार्यक्रम)
२.७.१.२.५३	२.७.५.८३	२.७.५.६११	२.७.५.६१५	२.७.५.६१६	२.७.१.४८	२.७.१.४९	२.७.१.७.२

००६	००६			
००'६	०'६६			
००'६	००'६			
	२			
	६३'६	१६'६२		
	६२'०	३३'०६		
	४			
०४'०	६६'२	२१'१०६	२६'६४६	६६'६२४
६०'०	०६'०	६६'६६	४६'६२	०'००६
६	६६			
पटक				
२२५२२	२२६११पटक			
वार्षिक पुस्तिका प्रकाशन (प्रचार प्रसार तथा सामग्री उत्पादन तथा प्रकाशन र वितरण)	कार्यक्रम लागू भएका जिल्लाहरुमा संचालित कार्यक्रमहरुको समय अनुगमन तथा मुल्यांकन खर्च (अनुगमन मुल्यांकन तथा कार्यक्रम कार्यान्वयन भ्रमण खर्च)			
२.७.२५.४९	२.८.१.२३	चालु खर्च कार्यक्रमको जम्मा:	उपभोग तथा प्रशासनिक खर्च	कुल जम्मा खर्च:
ख				



### ३.२ आ.ब. २०७७/०७८ को मुख्य मुख्य प्रगति/उपलब्धि विवरण

यस केन्द्र द्वारा आ.ब. २०७७/७८ मा सम्पन्न भएका कार्यक्रमहरूको मुख्य मुख्य उपलब्धीहरू यस प्रकार छन् ।

#### क. पूँजिगत कार्यक्रम तर्फ

- फार्म परिषर सरसफाईको लागी ग्रासकटर खरिद: २ गोटा ग्रास कटर खरिद पश्चात फार्म परिषर र पोखरीका डिलहरूको अनावश्यक घांस र झारपात हटाई सम्पूर्ण फार्म सफा राख्न सहज भएको छ ।
- ल्यापटप/डेस्कटप/प्रिन्टर विथ एसेसरिज खरिद र जडान: ५ थान ल्यापटप/डेस्कटप/प्रिन्टर विथ एसेसरिज खरिद र जडानवाट कार्यालयका डकुमेन्टसनको कामहरू गर्न सहज भएको छ ।
- प्रोजेक्टर विथ एसेसरिज खरिद: गोष्ठी र तालिमहरूमा कार्यपत्रहरू प्रस्तुत गर्न सहज र गुणस्तरिय भएको ।
- शुद्ध नश्वको माउ उत्पादनको लागी Automatic feeder खरिद तथा जडान: ३ थान टाईमर सहितको अटोमेटिक फिडर जडानले माउ माछाहरूमा फ्लोटिङ्ग पेलेट दाना दिन सजिलो भएकोले पोखरीमा दाना दिने समयमा बचतको साथै माउ व्यवस्थापनमा सजिलो भएको ।
- माउ/मत्स्य विज तान्ने जाल खरिद: ३ गोटा जाल खरिद वाट माउ र मत्स्य विज तान्ने काम सहज भउको ।
- माउ तथा भुरा माछा सुरक्षाको लागी पोखरी तथा फिल्डमा CC क्यामेरा जडान: विगतको सि सि क्यामराको साथै थप १ थान सि सि क्यामराको जडानले केन्द्र परिषरभित्र १५ वटा सि. सि. क्यामरा जडानले फार्मको रेखदेख तथा सुरक्षा सुदृढ भएको ।
- एरिएटर मेशिन विथ एसेसरिज खरिद एवं जडान: प्रजननको लागी राखिएको माउ पोखरीहरूमा ६ वटा एरिएटर मेशिन जडानले गर्दा अक्सिजनको समस्या नभई समयमै माउहरू प्रजनन योग्य भएको ।
- पि ४ पोखरी अधुरो सिमेन्टेशन वाल पुरा गर्ने: पोखरीको बांकी रहेको डिललाई पक्कि सिमेन्टवाल पुरा गरेपछि डिल भत्कने समस्या नभई माउ व्यवस्थापन गर्न सहज भएको भएको ।
- नर्सरी र माउ संग जोडिएको फिडिंग क्यानल मर्मत: ह्याचरी घर देखि माउ र मत्स्य विज पोखरी सम्मको फिडिङ्ग क्यानल मर्मत गरेपछि पानि सप्लाई गर्न सुविधा भएको ।
- शुद्ध नश्वको फ्युचर ब्रुडको लागी पि २ को C D र पि ३ को B पो खरीहरूमा पक्कि डिल निर्माण र नेटिङ्ग गर्ने: जातिय शुद्धता कायम गर्न शुद्ध नश्वका माउवाट उत्पादन भएका मत्स्य विजहरूलाई चराचुरुङ्गी र सर्पहरूवाट जोगाई ट्याग सहितको फ्युचर ब्रुड तयार गर्न ३ वटा पोखरीको पक्कि डिल निर्माणको साथै नेटिङ्ग गरिएको ।
- फार्म सुरक्षाको लागी मुख्य गेटमा सुरक्षा गार्डको लागी कोठा निर्माण: सुरक्षा गार्ड बस्ने घर निर्माण भईसकेपछि वाहिरवाट पस्ने अनावश्यक मान्छेहरूको नियन्त्रण हुनुको साथै फार्म भित्रको माछा चोरी र अन्य वस्तुको नोक्सान हुनवाट सुरक्षा भएको ।
- मत्स्य ह्याचरीको छानामा ट्रष्ट राख्ने: ह्याचरीको छाना पुरानो भई घामपानी छेक्न नसक्ने भएको हुंदा ट्रष्ट राखे पश्चात ह्याचरी घर सुरक्षित भएको ।

- फार्म भित्रको आन्तरीक वाटो सुद्रिडिकरण: ह्याचरी घर देखि माउ र नर्सरी पोखरीहरु सम्मको वाटो सुधार गरेपछि माछा ओसारपसार गर्न र हिडडुल गर्न सहज भएको ।
- पानि निकासको लागि मुख्य गेटमा कल्भर्ट राखे: गेटमा कल्भर्ट निर्माण पश्चात पानि/माटो जम्ने समस्या समाधान भई आवतजावत/ हिडडुल गर्न सहज भएको ।
- केन्द्र प्रमुख/अतिथिगृहको छतमाथी ट्रष्ट राखे: ट्रष्ट निर्माण पश्चात अतिथिगृहको छत सुरक्षित भई आवासको लागि सहज भएको ।
- तालिम हल तथा कार्यालय भवनमा फर्निचर तथा फर्निसिङ्ग: सहभागीहरुको लागि वस्न सुविधा हुने हुंदा तालिम संचालन सहज र उपलब्धिमुलक हुने ।

### ख. चालु कार्यक्रम तर्फ

- शुद्ध नश्ल सुधार सम्बन्धि मत्स्य पालन १ हप्ते तालिम: यस केन्द्रमा मिति २०७७ फाल्गुण २८ गते देखि चैत्र ०४ गते सम्म प्रदेश नं. १ वाट १५ जना र रुपन्देहि जिल्लावाट ४ जना गरि जम्मा १९ जना निजी नर्सरी ह्याचरीकर्ताहरुलाई शुद्ध नश्ल सुधार सम्बन्धि सैद्धान्तिक, व्यवहारिक र अवलोकन भ्रमण गरी सम्पन्न गरियो ।
- मत्स्य विज्ञ उत्पादनकर्ता (निजी क्षेत्र), मत्स्य विज्ञ प्रजनन अनुशन्धानकर्ता तथा मत्स्य प्राविधिक विज्ञ समन्वय कार्यक्रम: आ.व.२०७७/७८ को स्वीकृत कार्यक्रम अनुसार दोस्रो चौमासिकमा सम्पन्न गर्नु पर्ने अन्तरक्रिया गोष्ठी मिति २०७७ चैत्र १९ गतेका दिन सम्म कृषि विकास बैंक, तालिमकेन्द्र, मंगलापुर, रुपन्देहिमा कृषि तथा पशुपन्छी विकास मन्त्रालय, काठमाण्डौ, केन्द्रीय मत्स्य प्रवर्द्धन तथा संरक्षण केन्द्र वालाजु, भूमि व्यवस्था, कृषि तथा सहकारी मन्त्रालय, लुम्बिनी प्रदेश, AFU, रामपुर, कृषि तथा पशु विज्ञान अध्ययन संस्थान, पक्रिलहवा, NARC, PMAMP, पशुपन्छी तथा मत्स्य विकास निर्देशनालय, सरकारी मत्स्य श्रोत केन्द्रहरु, भेटेरिनरी अस्पताल तथा पशु सेवा विज्ञ केन्द्रहरु, मत्स्य व्यवसायी संघहरु, निजी स्तरका मत्स्य ह्याचरी/नर्सरीकर्ताहरु गरी ७१ जनाको सहभागितामा ट्याग गरिएको शुद्ध नश्लको माउ वितरण, मत्स्य विज्ञ गुणस्तर लगायतका विषयहरुमा विषय विशेषज्ञहरुद्वारा प्रस्तुत गरिएका ४ वटा कार्यपत्र तथा मत्स्य सम्बन्धि विभिन्न विषयहरुमा अन्तर्क्रिया गरि सम्पन्न गरियो ।
- शुद्ध नश्लको फ्युचर ब्रुड ट्यागिड. गरी वितरण: आ.व.२०७७/७८ को स्वीकृत वार्षिक कार्यक्रम अनुसार विभिन्न सरकारी तथा निजी ह्याचरी/नर्सरीकर्ताहरुलाई पिट ट्याग गरिएका शुद्ध नश्लका २००० गोटा फ्युचर ब्रुडहरु वितरण गर्ने लक्ष्य रहेकोमा कोभिड १९ को महामारीको कारण मत्स्य विकास केन्द्र, गेटा, कैलालीले-८००, पल्टु मत्स्य ह्याचरी, कंचनपुर-२०० गोटा र चौधरी मत्स्य ह्याचरी फार्म, वारा -२०५ गोटा गरी जम्मा १२०५ गोटा पिट ट्याग सहितका शुद्ध नश्लका फ्युचर ब्रुडहरु वितरण गरिएको थियो । ह्याचलीङ्ग उत्पादन तथा वितरण: २ करोड ह्याचलीङ्गको लक्ष्य तोकिएकोमा कोभिड १९ महामारीका बावजुद पनि ३ करोड ७२ लाख ७५ हजार सिल्भरकार्प, विगहेडकार्प, ग्रासकार्प, रहु, नैनी र भाकुरका ह्याचलीङ्गहरु उत्पादन गरि नेपालका १५ जिल्ला र भारतमा समेत विक्री वितरण गरिएको थियो। यसबाट उत्पादन हुने फिगरलिड १०,००० गोटा प्रति हे. को दरले पोखरीमा राख्दा ७४५ हे. पोखरीमा स्टकिड गर्न पुग्दछ।
- फिगरलिड उत्पादन तथा वितरण: १० लाख लक्ष्य रहेकमा १०,१२,४७४ गोटा कमनकार्प, सिल्भरकार्प, विगहेडकार्प, ग्रासकार्प, रहु, नैनी र भाकुर गरी ७ जातका फिगरलिड भारत सहित नेपालका १३ वटा जिल्लामा विक्री वितरण भएको थियो। विक्री वितरण भएको फिगरलिडबाट १०१ हे. जलाशयमा मत्स्य

विज स्टक गर्न प्रयास हुन्छ।

- एडभान्स फिगरलिङ्ग उत्पादन तथा वितरण: ५ लाख लक्ष्य रहेकोमा ५०१७२६ गोटा मत्स्य विज उत्पादन र विक्री वितरण गरीएको छ, जसबाट ५० हे जलाशयमा मत्स्य विज स्टक गर्न प्रयास हुन्छ।
- शुद्ध नक्षको मत्स्य विज (ह्याल्लीङ्ग) उत्पादन तथा वितरण: १ करोड ह्याल्लीङ्गको लक्ष्य तोकिएकोमा १ करोड ४४ लाख ५० हजार सिल्भरकार्प, विगहेडकार्प, ग्रासकार्पका ह्याल्लीङ्गहरू उत्पादन गरी विक्री वितरण गरिएको थियो। यसबाट उत्पादन हुने फिगरलिङ्ग १०,००० गोटा प्रति हे. को दरले पोखरीमा राख्दा २८९ हे. पोखरीमा मत्स्य विज स्टकिङ गर्न पुग्दछ।
- शुद्ध नक्षको मत्स्य विज (फिगरलिङ्ग) उत्पादन तथा वितरण: १० लाख लक्ष्य रहेकोमा १० लाख ९ हजार ६६२ गोटा कमनकार्प, सिल्भरकार्प, विगहेडकार्प र ग्रासकार्प गरी ४ जातका फिगरलिङ्ग उत्पादन गरी नेपालमा १४ वटा जिल्लामा विक्री वितरण भएको थियो। विक्री वितरण भएको फिगरलिङ्गबाट १००.९ हे. जलाशयमा मत्स्य विज स्टक गर्न प्रयास हुन्छ।
- शुद्ध नक्ष मत्स्य बीज (एडभान्स फिगरलिङ्ग) उत्पादन तथा वितरण: ५ लाख लक्ष्य रहेकोमा ५०१७०२ गोटा एडभान्स आकारको मत्स्य विज उत्पादन तथा विक्री वितरण गरीएको छ जसबाट ५० हे जलाशयमा मत्स्य विज स्टक गर्न प्रयास हुन्छ।
- खाने माछा उत्पादन वितरण: यस केन्द्र द्वारा ५६८.५ के.जी. खानेमाछा उत्पादन गरी उपभोक्ताहरूलाई विक्री वितरण गरिएको थियो।
- प्रजनन योग्य नरहेका १०९४.२ किलो पुराना विभिन्न जातका माउहरू विक्री वितरण गरिएको थियो।

### ४. प्रयोगशाला सेवा संचालन

यस केन्द्रको मत्स्य प्रयोगशालाले सेवान्नाहीलाई प्रदान गरेको सेवाको विवरणः

क्र. सं.	मिति	कृषकको नाम	ठेगाना	जलाशय क्षेत्रफल	देखिएको समस्या	दिईएको सुझाव र नियन्त्रणका उपाय
१	२०७७/४/४	बाबुराम अर्याल	ति न पा ८, शिवपुर, रुपन्देही	२ कठ्ठा	माछाको पेट फुल्लिएको र गिलो भएको। आंखा बाहिर निस्केको माछा मरेको कृषकले दैनिक १ क्रेट कुखुराको अण्डा र अन्य दाना समेत राख्ने गरेको।	पुरानो पानी फालेर नया पानी राख्ने अण्डाहरु दिन बन्द गर्ने। Oxytetracycline ६०-१०० mg प्रति किलो दानामा मिलाएर १ हप्ता सम्म खुवाउने। विघ्नको र ढुषि लागेको दाना माछालाई नदिने।
२	२०७७/७/४	शैलेन्द्र चौधरी	सि.न.पा.४, रुपन्देही	१८ कठ्ठा	माछाको जिउमा रातो रातो धक्वाहरु आएको र ठुलो सानो सबै जातको सबै माछाहरु मरेको। विगत ५ वर्ष देखि पोखरी नसुकाएको।	पोखरीको पानी सुकाएर केहि दिन पोखरीलाई सोलार ट्रीटमेन्ट गरेर चुन छरी सकेपछि मात्र नया पानी भरी प्रति कठ्ठा ३५० गोटाको दरले अनुपात मिलाएर फिङ्गर साईजको भूरा स्टक गर्ने। माछाको तालको आधारमा मात्र सन्तुलित दाना दिने।
३	२०७७/७/१२	राम बहादुर पाण्डे	ति न पा १४, दुर्गानगर, रुपन्देही	१४ कठ्ठा	कार्प जातको माछा पोखरीमा जाल तानेपछि माछा मरेको आंखा बाहिर निस्केको। मुख खुल्ला रहेकोले अक्सिजनको समस्या पनि देखिएको। विगत ३ वर्ष देखि पोखरी सुकाउने र मर्मत कार्य नगरेको। पिधमा रहेको दुषित ग्यांस घोलिएर माछा मरेको आशंका गरिएको।	पोखरीको पुरानो पानी फालेर नया पानी भर्ने। पानीको पि एच चेक गरेर आवश्यक मात्रामा चुन प्रयोग गर्ने। Oxytetracycline ६०-१०० मि. ग्रा. प्रति किलो दानामा मिलाएर १० दिनसम्म खवाउने।

क्र. सं.	मिति	कृषकको नाम	ठेगाना	जलाशय क्षेत्रफल	देखिएको समस्या	दिईएको सुझाव र नियन्त्रणका उपाय
४	२०७७/१०/११	गोविन्द सापकवटा	सियारी गा.पा. १, चिलिया, रुपन्देहि	११.५ कठ्ठा	१ पाउ साईजको सिल्भरकार्प माछा मात्र मरेको । वाहिरी भागमा कुनै लक्षण नदेखिएको । माछा प्याक प्याक गर्दै छटपटाउँदै मर्ने गरेको कृषको भनाई ।	पानीको तापक्रम एक्कासी घट्न गई माछा मरेको आशंका गरिएको । पोखरीमा बोरिङ्गको नयां पानी थप्न लगाईएको । अत्यधिक चिसो भएकोले तापक्रम नबढ्दा सम्म कृत्रिम आहारा दिन बन्द गर्न सुझाव दिएको ।
५	२०७७/१२/०४	गौतम थारु	ति न पा १४, टिकुलीगढ, रुपन्देही	३ कठ्ठा	कार्प जातका माछा पोखरीमा रहेको । विहान पख माछा मरेको । मरेका सबै माछाको मुख खुलेको ।	अक्सिजनको कमि भएकोले पानी फेरवदल गर्ने सल्लाह दिएको । माछाको स्टक घटाएर अर्को पोखरीमा सिफ्ट गर्न सुझाव दिएको ।
६		केन्द्रको पोखरीहरु	ओमसतिया गा.पा.१, रुपन्देहि	माउ र भुरा पोखरीहरु	माउ र टुला भुराहरुमा अंकुशे किराहरुको समस्या गर्मी महिनाभरी नै आउने गरेको । भुराको शरीरमा तौरीको दाना जस्ता गिर्खाहरु देखिने समस्या रहेको ।	अंकुशे किरा नियन्त्रणको लागी प्रकोपको मात्रा हेरेर ५-१० एम एल क्लिनार प्रति कठ्ठा जलाशयमा हप्ताको फरकमा गर्मी महिनाभरी प्रयोग गर्ने गरिएको । सन्तुलित आहारा व्यवस्थापन मात्र गरिएको ।
७	२०७८/०२/१४	नरमाया पुन	ति न पा १४, टिकुलीगढ, रुपन्देही	८ कठ्ठा	ग्रासकार्प माछाको आंखाहरु वाहिर निस्केको ।	सन्तुलित आहाराको कमि र दुषित पानीको कारण यो समस्या आउने

**५. कार्यक्रम संचालनमा देखा परेका समस्या/प्रयास र समाधानका उपायहरू**

<b>१ समस्या</b>	<b>डिलहरू भत्किन गई पोखरीको संरचना विप्रेको</b>
समस्याबाट परेको असर	उत्पादनमा हास पोखरी मर्मतमा बढि समय लाग्ने
समस्या समाधान गर्न गरिएको प्रयास	प्रस्तावित कार्यक्रममा प्रस्ताव गर्दै गरेको र सम्बन्धित निकायमा अनुरोध भर्इरहेको
समस्या समाधानको लागि सुझाव	केन्द्रको उद्देश्य अनुसार पोखरी व्यवस्थित हुनुपर्ने
MDAC बैठकमा पेशगर्नु पर्ने	
<b>२ समस्या</b>	<b>बिद्धत महसुल कृषि सरह नभएको</b>
समस्याबाट परेको असर	माछा उत्पादन लागत बढि हुने
समस्या समाधान गर्न गरिएको प्रयास	सम्बन्धित निकायहरूमा बिगत कैयौं वर्ष देखी अनुरोध भर्इरहेको
समस्या समाधानको लागि सुझाव	निजी र सरकारी सम्पूर्ण मत्स्यपालनमा बिजुली कृषि सरहको छुट हुनु पर्ने
MDAC बैठकमा पेशगर्नु पर्ने	MDAC बैठकमा पेशगर्नु पर्ने
<b>३ समस्या</b>	<b>चराले माछा नोक्सान गर्ने</b>
समस्याबाट परेको असर	माछा र भुरा नोक्सान हुने
समस्या समाधान गर्न गरिएको प्रयास	स्थानिय प्रयासका साथै प्रस्तावित कार्यक्रममा प्रस्ताव गर्दै गरेको निकायमा अनुरोध भर्इरहेको
समस्या समाधानको लागि सुझाव	पोखरी जालले छोप्ने र अन्य उपायहरू गर्ने कार्य क्रमिक रूपमा भर्इरहेको ।
MDAC बैठकमा पेशगर्नु पर्ने	
<b>४ समस्या</b>	<b>प्रयोगशाला सन्चालन</b>
समस्याबाट परेको असर	पानीको गुणस्तर र माछाको रोग पहिचान र निदानमा समस्या
समस्या समाधान गर्न गरिएको प्रयास	प्रयोगशालामा संलग्न कर्मचारीहरूलारइ तालिमको व्यवस्थाको लागि अनुरोध गरीएको ।
समस्या समाधानको लागि सुझाव	कर्मचारीहरूलारइ तालिमको व्यवस्था
MDAC बैठकमा पेशगर्नु पर्ने	
<b>५ समस्या</b>	<b>कार्यालय भवन तथा कर्मचारी निवास दयनिय अवस्थामा रहेको</b>
समस्याबाट परेको असर	दैनिक कार्य संचालन गर्न कठिनाई परिरहेको
समस्या समाधान गर्न गरिएको प्रयास	प्रस्तावित कार्यक्रममा प्रस्ताव गर्दै गरेको र सम्बन्धित निकायमा अनुरोध भर्इरहेको
समस्या समाधानको लागि सुझाव	नया भवन निर्माण हुनुपर्ने
MDAC बैठकमा पेशगर्नु पर्ने	

६. प्रगति नपुगका कारणहरु

क्र सं	कार्यक्रम/ क्रियाकलाप	बजेट उप शिर्षक नं.	आयोजना/ कार्यक्रमको नाम	प्रगति स्थिति (%)		प्रगति नपुगका जायज कारणहरु
				भारित	बित्तीय	
१	प्राविधिक अधिकृतलाई शुद्ध नक्षको फ्युचर ब्रुडमा पिट ट्यागिङ्ग र व्यवस्थापन सम्बन्धि तालिम	२२५११	मत्स्य विकास कार्यक्रम	०	०	कोभिड १९ महामारीको कारण राष्ट्रिय तथा अन्तराष्ट्रिय आवतजावतमा कठिनाई भएको हुंदा ।
२	मत्स्य शुद्ध नक्षको महत्व तथा ह्याचरीमा यसको व्यवस्थापन सम्बन्धि प्रचार कार्यक्रम	२२५२२		०	०	कोभिड १९ महामारीको कारण मेला महोत्सव तथा प्रदर्शन कार्यक्रमहरु संचालन हुन नसकेकोले ।
३	मत्स्य शुद्ध नक्षको पि ५ को अधुरो र पि ७ को माउ पोखरीद्वारमा पक्कि डिल निर्माण	३११७१		०	०	ठेक्का भई सकेपनि कोभिड १९ को कारण निशेधाज्ञा जारी रहेको र वर्षातको कारण काम सुरुवात हुन नसकेको ।

७. राजस्व विवरण

क्र. सं.	शिर्षक	२०७३/७४	२०७४/७५	२०७५/७६	२०७६/७७	२०७७/७८
१	ह्याचलिङ्ग	९५४७५०	१०५९८७५	१०६०७५०	९४४५००	११८७६२५.००
२	फ्राई	३७९९२०	२५१२००	२५६६४७.५	१८९९२५	०
३	फिङ्गरलिङ्ग	२२७४५६१	२७९४६११.७५	२१५०६३३.२५	२८१८११७.५	३०२१७४४.००
४	खाने माछा	३७८२८५	२७८४१२.५	१८९७५५	१४६१८०	३२६४६५.००
५	ट्याग सहित फ्युचर ब्रुड					४५१८६०.००
	अन्य प्रशासनिक सेवा शुल्क					१०२३००.००
	बेरुजु					२८०८३.००
६	विविध र प्याकिङ्ग	१२३२७५	२६५०७५	९३३५०	३१९४२५	१२४९७५.००
	जम्मा	४११०७९१	४६४९१७४.२५	३७५११३५.७५	४४१८१४७.५	५२४३०५२.००

७.१ वेरुजु फर्छौट विवरण

जम्मा बेरुजु: रु २४४३५.५० मिन्हाको लागी मन्त्रालयमा पेश भएको

(नियमित तर्फ रु १३७५७.५०

+ मिन्हा तर्फ रु ६११९.०

+ असुल गर्नु पर्ने रु. ४३५९.०

+ पेशकी वांकी रु. २००.०)

रु २४४३५.५०

रु. ४३५९.० मध्ये आ. व. २०७५/७६ मा असुल भएको रु. १७९९.०

असुल गर्न वांकी रु. २५६०.० (४३५९.०-१७९९.०= रु२५६०)

अव वांकी वेरुजु रु. २२६३६.५०/-



७.२ आर्थिक बिबरण

म.ले.प.फा.नं.९

नेपाल सरकार  
 कृषि तथा पशुपन्छी विकास मन्त्रालय  
 पशु सेवा विभाग  
 केन्द्रिय मत्स्य प्रवर्द्धन तथा संरक्षण केन्द्र  
 मत्स्य शुद्ध नक्ष संरक्षण तथा प्रवर्द्धन श्रोत केन्द्र, भैरहवा, रुपन्देही ( ३१२०२४८०२ )  
 आ.व.२०७७/७८ को राजस्वको वार्षिक आर्थिक विवरण

क्र. सं.	राजस्व शीर्षक	राजस्वको विवरण	राजस्व आम्दानी	संचित कोष दाखिला	वांकी नगद	गत आ.व.को नगद मौज्जात दाखिला	कैफियत
		साविक तर्फ				०.००	
		साविक तर्फको जम्मा				०.००	
		हाल तर्फ					
१	१४२११	कृषि उत्पादनको विक्रिवाट प्राप्त रकम	५११२६६९.००	५११२६६९.००			
२		अन्य प्रशासनिक सेवा शुल्क	१०२३००.००	१०२३००.००			
३		बेरुजु	२८०८३.००	२८०८३.००			
		हाल तर्फको जम्मा	५२४३०५२.००	५२४३०५२.००	०.००	०.००	
		कुल जम्मा	५२४३०५२.००	५२४३०५२.००	०.००	०.००	

तयार गर्ने  
 नाम: गुरुदत्त अधिकारी  
 पद :सह- लेखापाल  
 दस्तखत:  
 मिति:

प्रमाणित गर्ने  
 नाम: महेश चन्द गुप्त  
 पद : बरिष्ठ मत्स्य बिकास अधिकृत  
 दस्तखत:  
 मिति:



वर्ष	विकास	कार्य संकेत	स्रोतको		संयोजन / एकमात्र/बीतान्त्र बाट				अन्तिम बजेट	मिचाना	बचत	बर्बाद	बर्बादको रकम
			प्रकार	पुस्तकानी विधि	बजेट	धन	घट						
२०२१	अन्य सेवा पुस्तक		नेपाल सरकार	नाद	३,२१३,०००.००	०.००	०.००	०.००	३,२१३,०००.००	०.००	३,२१३,०००.००	५६,८२५.००	
२०२२	सँग विकास तथा कर्मचारी तालिम तथा गोठी सम्बन्धी कार्य		नेपाल सरकार	नाद	१,००,०००.००	०.००	०.००	०.००	१,००,०००.००	०.००	१,००,०००.००	६,००,०००.००	
२०२३	उत्पादन सामग्री / सेवा कार्य		नेपाल सरकार-आन्तरिक ऋण	नाद				०.००	०.००				
२०२४	उत्पादन सामग्री / सेवा कार्य		नेपाल सरकार	नाद	७,७७०,०००.००	०.००	०.००	०.००	७,७७०,०००.००	०.००	७,७७०,०००.००	६,६६,६६६.६६	
२०२५	कार्यक्रम कार्य		नेपाल सरकार-आन्तरिक ऋण	नाद				०.००	०.००				
२०२६	कार्यक्रम कार्य		नेपाल सरकार	नाद	६,६६६,०००.००	०.००	०.००	०.००	६,६६६,०००.००	०.००	६,६६६,०००.००	३,१६,६६६.६६	
२०२७	अनुगमन, प्रशिक्षण कार्य		नेपाल सरकार	नाद	४,८८,०००.००	०.००	०.००	०.००	४,८८,०००.००	०.००	४,८८,०००.००	५६,८२५.००	
२०२८	धन्य कार्य		नेपाल सरकार	नाद	३,४६,०००.००	०.००	०.००	०.००	३,४६,०००.००	०.००	३,४६,०००.००	१,१७,७७७.७७	
२०२९	विभिन्न कार्य		नेपाल सरकार	नाद	२,०६,०००.००	०.००	०.००	०.००	२,०६,०००.००	०.००	२,०६,०००.००	२२,२२२.२२	
जम्मा					२५,९९९,०००.००	०.००	०.००	०.००	२५,९९९,०००.००	०.००	२५,९९९,०००.००	६,३९९,९९९.९९	

*Handwritten signature and text:*  
 kind  
 रोहिण्य चन्द गुप्त  
 वरिष्ठ सहायक विकास अधिकारी

कोष तथा लेखा नियन्त्रक कार्यालय रुपन्देहीबाट  
 आ.ब. ०७७/०७८ को आ. वि. प्रमाणित ।  
  
 रजु गौतम  
 आ. वि. प्र. गार्ड  
 प्रमाणित गर्ने

*Handwritten text:*  
 गुस्तुत अम्बिकाश्री  
 सह लेखापाल

मन्त्रालय, न्याय विभाग तथा एडवोकेट जनरल कार्यालय

कार्यालय कोड: ३११२२००१

संवैधानिक न्याय विभाग, न्याय विभाग, न्याय विभाग

२०७७/७८

बजेट वृत्त वार्षिक नं. : मन्त्रालय विकास कार्यक्रम २०१२-२०१५  
कार्यालय / आयोजनाको नाम :  
आयोजना रकमको स्थान :

व्यय विवरण	वर्ष	संयोजन / समकालीन आयोजना बजेट		प्रस्तावित बजेट	व्यय	शेष	व्यय प्रतिशत	व्यय बजेट	व्यय प्रतिशत	व्यय प्रतिशत	व्यय प्रतिशत	व्यय प्रतिशत	व्यय प्रतिशत	व्यय प्रतिशत
		व्यय	शेष											
३११२२	२०१२	२५५,०००.००	०.००	०.००	०.००	०.००	०.००	२५५,०००.००	०.००	२५५,०००.००	०.००	२५५,०००.००	०.००	२५५,०००.००
३११२२	२०१३	२,१००,०००.००	०.००	०.००	०.००	०.००	०.००	२,१००,०००.००	०.००	२,१००,०००.००	०.००	२,१००,०००.००	०.००	२,१००,०००.००
३११२२	२०१४	५,००,०००.००	०.००	०.००	०.००	०.००	०.००	५,००,०००.००	०.००	५,००,०००.००	०.००	५,००,०००.००	०.००	५,००,०००.००
३११२२	२०१५	०.००	०.००	०.००	०.००	०.००	०.००	०.००	०.००	०.००	०.००	०.००	०.००	०.००
३११२२	२०१६	२६,०००,०००.००	०.००	०.००	०.००	०.००	०.००	२६,०००,०००.००	०.००	२६,०००,०००.००	०.००	२६,०००,०००.००	०.००	२६,०००,०००.००
३११२२	२०१७	२२०,०००.००	०.००	०.००	०.००	०.००	०.००	२२०,०००.००	०.००	२२०,०००.००	०.००	२२०,०००.००	०.००	२२०,०००.००
जम्मा		२९,२७५,०००.००	०.००	०.००	०.००	०.००	०.००	२९,२७५,०००.००	०.००	२९,२७५,०००.००	०.००	२९,२७५,०००.००	०.००	२९,२७५,०००.००

Handwritten signature and text: *Handwritten signature*  
संविधान प्रवृत्त गुप्त  
संविधान विकास विभाग



कोष तथा लेखा नियन्त्रक कार्यालय रुपन्देहीबाट  
आ.ब. ०७७/०७८ को आ. वि. प्रमाणित ।  
*Handwritten signature*  
रजु गर्ने  
प्रमाणित गर्ने

Handwritten signature and text: *Handwritten signature*  
सुप्रसन्न अधिकारी  
सहायक लेखापाल

८. विगत ५ आ.व.को पूंजीगत कार्यक्रम तथा उपलब्धि

क) आ.ब. २०७३/७४

क्र. सं	विवरण	इकाई	परिमाण	उपलब्धि	कैफियत
१	स्कुटर खरिद (मोटर साईकल रस्कुटर)	वटा	१	कार्यक्रम संचालन गर्न सहज भएको	
२	डिजिटल क्यामरा	संख्या	१	कार्यक्रम संचालनमा सहजता	
३	डिजिटल व्यालेन्स	संख्या	१	माछा/दाना नापतौलमा सहजता	
४	पि. ११ पोखरी पार्टिशन पुरा गर्ने	संख्या	८		सम्पन्न नभएको
५	मत्स्य ह्याचरी सुदृढिकरण	संख्या	१	मत्स्य प्रजनन क्षमता विस्तार	
६	विधुतियकरण र सुदृढिकरण	संख्या	१	फार्म भित्र विजुली व्यवस्थापन गर्न सजिलो भएको	
७	ह्याचरी तथा पोखरीहरूमा पानी व्यवस्थापन लागि विग्रेका संरचनाहरूको मर्मत सुधार	संख्या	२०	मत्स्य प्रजनन र पोखरीमा पानी व्यवस्थापन गर्न सजिलो भएको	
८	पोल तथा तार व्यवस्थापन गरि पि.११ पोखरीमा विजुली पु-याउने	संख्या	१	पोखरीमा पानी व्यवस्थापन गर्न सजिलो भएको	

ख) आ.ब. २०७४/७५

क्र.सं	विवरण	इकाई	परिमाण	उपलब्धि	कैफियत
१	महिला अधिकृतको लागि स्कुटर खरिद	संख्या	१	कार्यक्रम संचालन गर्न सहज भएको ।	
२	माछाको लागि पिट ट्याग खरिद एवं प्रयोग अन्य उपकरण तथा मेशीन औजार	संख्या	२०००	शुद्ध नशको वितरण गरीएको मा माउ छुट्याउन तथा सम्पूर्ण विवरण राख्न सहज हुनेछ ।	
३	पि ११ पोखरी पार्टिसन पुरा गर्ने	संख्या	५	माउ व्यवस्थापन गर्न सहज हुँदै जानेछ ।	
४	ह्याचरी तथा पोखरीहरूमा पानी व्यवस्थापनका लागि विग्रेका संरचनाहरूको मर्मत सुधार	संख्या	२०	मत्स्य प्रजनन र पोखरीमा पानी व्यवस्थापन गर्न सहज भएको ।	

ग) आ.ब. २०७५/७६

क्र.सं	विवरण	इकाई	परिमाण	उपलब्धि	कैफियत
१	डिओ मिटर खरिद (कार्यालय संचालन संग सम्बन्धित यन्त्र)	संख्या	१	फार्म परिसर भित्र रहेका पोखरीहरू र कृषकहरूको पोखरीमा समेत पुगेर पानीमा घुलित अक्सिजन मापन गर्न सहज भएको ।	
२	पोखरीमा सिलपोलिन राख्ने (पोखरी नर्माण)	संख्या	१	मत्स्य विज स्टक तथा उत्पादनमा सहज भएको ।	
३	ओभरहेड ट्यांक सुद्विडिकरण (पोखरी नर्माण सम्बन्धि पूंजिगत सुधार)	संख्या	१	मत्स्य प्रजनन घर तथा मत्स्य विज विक्री कक्षमा पानी आपूर्ती गर्न सहज भएको ।	
४	ह्याचरी तथा पोखरीहरूमा पानी व्यवस्थापनका लागि विग्रेका संरचनाहरूको मर्मत सुधार (अन्य पूंजिगत सुधार)	संख्या	९	माउ व्यवस्थापन तथा मत्स्य विज उत्पादन पोखरीहरूमा पानी व्यवस्थापन गर्न सहज भएको ।	

घ) आ.ब. २०७६/७७

क्र.सं	विवरण	इकाई	परिमाण	उपलब्धि	कैफियत
१	घुमती मत्स्य स्वास्य तथा प्रयोगशाला सेवा प्रवाह गर्न पिकअप गाडी खरिद (सवारी साधन)	संख्या	१	Scorpio S-10 Pick up खरिदले प्रयोगशाला सेवा प्रवाह तथा कार्यक्रम संचालनमा टेवा पुर्याएको ।	
२	आकस्मिक सेवा तथा स्थलगत समस्या अध्ययन गर्न मोटरसाइकल खरिद (सवारी साधन)	संख्या	१	२ गोटा मोटरसाइकल खरिदले कार्यालय सेवा प्रवाहमा सहजता ।	
३	शुद्ध नक्षको माउ उत्पादनको लागि Automatic feeder खरिद तथा जडान (कार्यालय संचालनसंग सम्बन्धी यन्त्र, उपकरण तथा मेशीन औजार)	संख्या	३	३ गोटा Automatic feeder जडानले शुद्ध नक्षको माउको दाना व्यवस्थापनमा सहज भएको ।	
४	माउ तथा भुरा माछा सुरक्षाको लागि पोखरी तथा फिल्डमा CC क्यामेरा जडान (कार्यालय संचालनसंग सम्बन्धी यन्त्र, उपकरण तथा मेशीन औजार)	पटक	१	१४ वटा CC क्यामेरा जडानवाट केन्द्रको माउ र मत्स्य विजको सुरक्षामा सुविधा भएको ।	

५	पोखरीको पानी तान्ने पम्प विथ एसेसरिज खरिद (अन्य उपकरण तथा मेशीन औजार)	संख्या	२	२ गोटा पानी तान्ने पम्प (ईलेक्ट्रिक मोटर) जडानवाट माउ र भुरा पोखरीको पानी व्यवस्थापनमा सुविधा भएको ।
६	अटोमेटिक फिडर मेशिन विथ एसेसरिज खरिद एवं जडान (अन्य उपकरण तथा मेशीन औजार)	संख्या	२	२ गोटा Automatic feeder जडानले माउको दाना व्यवस्थापनमा सहज भएको ।
७	एरिएटर मेशिन विथ एसेसरिज खरिद एवं जडान (अन्य उपकरण तथा मेशीन औजार)	थान	३	३ गोटा एरिएटर मेशिन जडानले माउ पोखरीको अक्सिजन व्यवस्थापनमा सहज भएको ।
८	ह्याचरी तथा पोखरीहरुमा पानी संचालनको लागि विग्रेका संरचनाहरुको मर्मत सुधार (अन्य सार्वजनिक सुधार)	संख्या	१०	ह्याचरी, भुरा विक्री स्थल र माउ पोखरीहरुमा पानी संचालनमा सहज भएको ।
९	अतिथि गृह मर्मत सुधार/ सुदृढीकरण एवं फर्निचिङ्ग समेत (अन्य सार्वजनिक सुधार)	संख्या	१	केन्द्र प्रमुख निवास र अतिथि गृह मर्मत सुधार र रंग रोगन भएको ।
१०	अफिसर क्वाटर मर्मत सुधार/ सुदृढीकरण (अन्य सार्वजनिक सुधार)	संख्या	१	३ वटा मर्मत सुधार र रंग रोगन भएको ।
११	सहायक कर्मचारी आवास मर्मत सुधार/सुदृढीकरण (अन्य सार्वजनिक सुधार)	संख्या	४	४ वटा मर्मत सुधार र रंग रोगन भएको ।
१२	पि ४ पोखरी अधुरो सिमेन्टेशन वाल पुरा गर्ने (अन्य सार्वजनिक सुधार)	मिटर	१३७	भत्केको पोखरीको डिल सिमेन्टेड गरेपछि टिकाउ भएको ।
१३	माउ पोखरी आधुरो सिमेन्टेड वाल पुरा गर्ने (अन्य सार्वजनिक सुधार)	संख्या	१	भत्केको पोखरीको डिल सिमेन्टेड गरेपछि डिल टिकाउ भएको ।
१४	ह्याचरी तथा पोखरीमा पानी संचालनका लागि विग्रेका संरचनाहरुको मर्मत (अन्य सार्वजनिक सुधार)	संख्या	१	ह्याचरी, भुरा विक्री स्थल र माउ पोखरीहरुमा पानी संचालनमा सहज भएको ।

१५	नर्सरीसंग जोडिएको फिडिंग क्यानल मर्मत (अन्य सार्वजनिक सुधार)	संख्या	१	पि११, ह्याचरी र आर्टिजन संग जोडिएको कच्ची नालामा फिडिङ क्यानल निर्माण पश्चात पानी व्यवस्थापनमा सुविधा भएको ।
१६	पी ५ पोखरीको भत्केको पोखरीको डिल सुधार (अन्य सार्वजनिक सुधार)	संख्या	१	भत्केको पोखरीको डिल सिमेन्टेड गरेपछि टिकाउ भएको ।
१७	माउ माछा पोखरीहरू (पि ५, ८) को पक्कि डिल निर्माण (अन्य सार्वजनिक सुधार)	संख्या	२	भत्केको पोखरीको डिल सिमेन्टेड गरेपछि टिकाउ भएको ।
१८	शुद्ध नक्ष भुरा उत्पादन पोखरीहरूको पक्कि डिल निर्माण तथा नेटिंग व्यवस्था (अन्य सार्वजनिक सुधार)	संख्या	३	पक्कि डिल निर्माण र नेटिंग व्यवस्था भए पश्चात चरा चुरुङ्गिवाट मत्स्य विज सुरक्षित हुने ।
१९	भुरा बिक्रि स्थल सुदृढिकारण (अन्य सार्वजनिक सुधार)	संख्या	१	भुरा बिक्रि स्थल व्यवस्थित भए पश्चात मत्स्य विज वितरण सहज हुने ।
२०	ह्याचरी भवन सुदृढिकारण (अन्य सार्वजनिक सुधार)	संख्या	१	मत्स्य प्रजननमा सहज भएको ।
२१	स्पनिंग ट्यांक निर्माण तथा पानी सप्लाई व्यवस्थापन (अन्य सार्वजनिक सुधार)	संख्या	४	पानी व्यवस्थापन सहित २-२ वटा स्पनिङ्ग र होल्डिङ्ग ट्यांक निर्माण भए पश्चात मत्स्य प्रजननमा सहज भएको ।
२२	कार्यालय तथा प्रयोगशाला भवन सुदृढिकारण (अन्य सार्वजनिक सुधार)	संख्या	२	काम सम्पन्न भए पश्चात कार्यालय भवन वर्षातमा चुहिने समस्या समाधान हुनुको साथै प्रयोगशाला व्यवस्थित हुने ।



ड आ.ब. २०७७/७८

क्र.सं	विवरण	इकाई	परिमाण	उपलब्धि	कैफियत
१	फार्म परिषर सरसफाईको लागि ग्रासकटर खरिद	थान	२	२ गोटा ग्रास कटर खरिद पश्चात फार्म परिसर र पोखरीका डिलहरुको अनावश्यक घांस र झारपात हटाई सम्पूर्ण फार्म सफा राख्न सहज भएको छ ।	
२	ल्यापटप/डेस्कटप/प्रिन्टर विथ एसेसरिज खरिद र जडान	थान	५	५ थान ल्यापटप/डेस्कटप/प्रिन्टर विथ एसेसरिज खरिद र जडानवाट कार्यालयका डकुमेन्टसनको कामहरु गर्न सहज भएको छ ।	
३	प्रोजेक्टर विथ एसेसरिज खरिद	थान	१	गोष्ठी र तालिमहरुमा कार्यपत्रहरु प्रस्तुत गर्न सहज र गुणस्तरिय भएको ।	
४	शुद्ध नक्षको माउ उत्पादनको लागि Automatic feeder खरिद तथा जडान	थान	३	३ थान टाईमर सहितको अटोमेटिक फिडर जडानले माउ माछाहरुमा फ्लोटिङ्ग पेलेट दाना दिन सजिलो भएकोले पोखरीमा दाना दिने समयमा बचतको साथै माउ व्यवस्थापनमा सजिलो भएको ।	
५	एरिएटर मेशिन विथ एसेसरिज खरिद एवं जडान	थान	६	प्रजननको लागि राखिएको माउ पोखरीहरुमा ६ वटा एरिएटर मेशिन जडानले गर्दा अक्सिजनको समस्या नभई समयमै माउहरु प्रजनन योग्य भएको ।	
६	पि ४ पोखरी अधुरो सिमेन्टेशन वाल पुरा गर्ने	मिटर	८०	पोखरीको वांकी रहेको डिललाई पक्कि सिमेन्टवाल पुरा गरेपछि डिल भत्कने समस्या नभई माउ व्यवस्थापन गर्न सहज भएको भएको ।	
७	नर्सरी र माउ संग जोडिएको फिडिङ्ग क्यानल मर्मत	संख्या	३	ह्याचरी घर देखि माउ र मत्स्य विज पोखरी सम्मको फिडिङ्ग क्यानल मर्मत गरेपछि पानी सप्लाई गर्न सुविधा भएको ।	
८	शुद्ध नक्षको फ्युचर ब्रुडको लागि पि २ को CD र पि ३ को B पो खरीहरुमा पक्कि डिल निर्माण र नेटिङ्ग गर्ने	संख्या	३	जातिय शुद्धता कायम गर्न शुद्ध नक्षका माउवाट उत्पादन भएका मत्स्य विजहरुलाई चराचुरुङ्गी र सर्पहरुवाट जोगाई ट्याग सहितको फ्युचर ब्रुड तयार गर्न ३ वटा पोखरीको पक्कि डिल निर्माणको साथै नेटिङ्ग गरिएको ।	

९	फार्म सुरक्षाको लागी मुख्य गेटमा सुरक्षा गार्डको लागी कोठा निर्माण	संख्या	१	सुरक्षा गार्ड वस्ने घर निर्माण भईसकेपछि बाहिरवाट पस्ने अनावश्यक मान्छेहरुको नियन्त्रण हुनुको साथै फार्म भित्रको माछा चोरी र अन्य वस्तुको नोक्सान हुनवाट सुरक्षा भएको ।
१०	मत्स्य ह्याचरीको छानामा ट्रप राखे	संख्या	१	ह्याचरीको छाना पुरानो भई घामपानी छेक्न नसक्ने भएको हुंदा ट्रप राखे पश्चात ह्याचरी घर सुरक्षित भएको तथा काम गर्न सहज भएको ।
११	फार्म भित्रको आन्तरीक वाटो सुदृढिकरण	मिटर	१०००	ह्याचरी घर देखि माउ र नर्सरी पोखरीहरु सम्मको वाटो सुधार गरेपछि माछा ओसारपसार गर्न र हिडडुल गर्न सहज भएको ।
१२	पानी निकासको लागी मुख्य गेटमा कल्भर्ट राखे	संख्या	१	गेटमा कल्भर्ट निर्माण पश्चात पानी/माटो जम्ने समस्या समाधान भई आवतजावत/ हिडडुल गर्न सहज भएको ।
१३	केन्द्र प्रमुख/ अतिथिगृहको छतमाथी ट्रप राखे	संख्या	१	ट्रप निर्माण पश्चात अतिथिगृहको छत सुरक्षित भई आवासको लागी सहज भएको ।
१४	तालिम हल तथा कार्यालय भवनमा फर्निचर तथा फर्निसिङ्ग	संख्या	२	सहभागीहरुको लागी वस्न सुविधा हुने हुंदा तालिम संचालन सहज र उपलब्धिमुलक हुने

९. लिलामको विवरण: लिलामी नभएको ।

१०. मत्स्य प्रजनन/मत्स्य विज्ञान उत्पादन तथा खाने माछाको विवरण  
१०.१ माउ माछाको विवरण (जात अनुसार)

माछाको जात	२०७३/७४		२०७४/७५		२०७५/७६		२०७६/७७		२०७७/७८		कुल जम्मा			
	पोथी		भालो		पोथी		भालो		पोथी		भालो		२०७७/७८	
	संख्या	तौल	संख्या	तौल	संख्या	तौल	संख्या	तौल	संख्या	तौल	संख्या	तौल	संख्या	तौल
कमन कार्प	३२८		३२६		३२७		३२९		३२९		३२९		१२९६	
		३२६		३२६		३२९		३२९		३२९		३२९		१२९६
सलिभर कार्प														
बगिहिड कार्प														
गरास कार्प														
रुहु														
नैनी														
भाकुर														
जम्मा														

१०.२ जात अनुसार ह्याचलिङ्ग उत्पादन तथा वितरण (संख्या, लाखमा)

माछाको जात	२०७३/७४	२०७४/७५	२०७५/७६	२०७६/७७	२०७७/७८
सिल्भर कार्प	४९.५	६०.७५	९९.५	३६	१९
विगहेड कार्प	१२	२४.५	२९	०	१०.५
ग्रास कार्प	१४२.५	१३४	१३३	५४	९०
रहु	९८.५	१३६.७५	१००.५	११७.५	१०९.५
नैनी	९२	८३.५	१००.५	१५८.५	१०९.५
भाकुर	२५.५	०	१०	४	२
कमन					४०.२५
जम्मा	४२०	४३९.५	४६४.५	३७०.०	३७२.७५

१०.३ जात अनुसार फ्राई उत्पादन तथा वितरण (संख्या, गोटा)

माछाको जात	२०७३/७४	२०७४/७५	२०७५/७६	२०७६/७७	२०७७/७८
कमन कार्प	९५१५००	९६०३००	७०१०००	७५९७००	०
सिल्भर कार्प	१४३०००	०	०	०	०
विगहेड कार्प	१७८०००	०	०	०	०
ग्रास कार्प	५१०००	१५००	०	०	०
रहु	११४५००	६०००	१०५००	०	०
नैनी	८१६८०	३७०००	३१५०९०	०	०
जम्मा	१५१९६८०	१००४८००	१०२६५९०	७५९७००	०

१०.४ जात अनुसार फिङ्गरलिङ्ग उत्पादन तथा वितरण, २"-३" (संख्या, गोटा)

माछाको जात	२०७३/७४	२०७४/७५	२०७५/७६	२०७६/७७	२०७७/७८
कमन कार्प	८५६२१९	७७६६४०	६६३१८५	२२८४८३	३३४८८६
सिल्भर कार्प	४९३५०९	६९४६४९	५८८२८६	८५००	१४१३३३
विगहेड कार्प	१८७९५५	५६७७७१	३४३२९	१२६०६५	७५६००
ग्रास कार्प	३८२३६५	६१२६२४	४०३४३९	१३८७४९	३७९५०
रहु	३४२२७३	५२१२८४	३९५८८२	२९२८५३	२३४६७२
नैनी	३९७४९३	२१४५८२	२४४९३६	१८९३७०	१८८०३३
भाकुर	८६१७८	५३३	५२७९६	६४६५०	०
टिलापिया	८	०	३००	०	०
जम्मा	२७४६०००	३३८८०८३	२३८३१५३	१०४८६७०	१०९२४७४

१०.५ जात अनुसार फिङ्गरलिङ्ग उत्पादन तथा वितरण, ३"-५" (संख्या, गोटा)

माछाको जात	२०७३/७४	२०७४/७५	२०७५/७६	२०७६/७७	२०७७/७८
कमन कार्प	१८०८१	४७००	१७२९३८	११४५४५	७१६००
सिल्भर कार्प	३९८९३	७८००	३३००	१४०४१६	५२८००
विगहेड कार्प	१८२५०	१४७००	१००	१७१००	१४७५०
ग्रास कार्प	१५०५०	१२३३५	३२५०	३९८१६	५१५६०
रहु	१९२००	१८७००	१२८४६	२७९९९७	२१५०८३
नैनी	६८००	४१००	४९६४५	१९९९२८	९०७८३
भाकुर	०	२१००	१००	१३२६७	५१५०
जम्मा	१४३३७४	६४४३५	२४२१७९	८०५०६९	५०१७२६

१०.६ खाने माछा उत्पादन तथा वितरण (किलो)

माछाको जात	२०७३/७४	२०७४/७५	२०७५/७६	२०७६/७७	२०७७/७८
कमन कार्प	१९४	१५९.२५	५३.५	६६	१०४.५
सिल्भर कार्प	७९०.७	४४०.५५	३१६	२९७.१०	१२१.५
विगहेड कार्प	११६.४	४५	५४.५	२४.५	०
ग्रास कार्प	३४.६	१०.५	८२.५	५९.२	४५.५
रहु	५९३.९	५८७.५५	४३५.९०	१९६.५	१९१.५
नैनी	३५०	७७.६५	९९	१५९	१०५.५
भाकुर	४	०	०	०	०
टिलापिया	३४.५	१९२.९५	०	९	०
माउ माछा	०	०	०	०	१०९४.२
जम्मा	२११८.२	१५१३.४५	१०४१.४०	८११.३०	१०६२.७

१०.७. हाल केन्द्रमा मौज्जात शुद्ध नश्लको माउ बिबरण (तौल, किलो)

पोखरी नं	प्रजाप्राय /कु.हे	कमनकार्प भाले		कमनकार्प पोथी		सिन्धरकार्प		विगहेडकार्प		ग्रासकार्प		कुल जम्मा		कैफियत
		संख्या	तौल	संख्या	तौल	संख्या	तौल	संख्या	तौल	संख्या	तौल	संख्या	तौल	
बि १५	०.२	२४६	४८९											
माउ ३	०.२									३९	१३६.५			
आर ५	०.२			१२५	२९१.५									
पि ६	०.५					२१८	४५०.५	१४५	३४०					
कुल जम्मा		२४६	४८९	१२५	२९१.५	२१८	४५०.५	१४५	३४०	३९	१३६.५	७७३	१६९९.५	

१०.८ शुद्ध नश्लको भावी माउ तथा प्रजनन गर्न नसकिने माउको बिबरण

संख्या/तौल (किलो)

पोखरी नं	सिन्धरकार्प	विगहेडकार्प	ग्रासकार्प	कमनकार्प	जम्मा	कैफियत
पि ९ वि	७३३	५००	४३	३८६	१६६२ ( ८५१ किलो)	भावी माउ
पि ९ ए	२६	५२	६	२२	१०६ (२८६.५ किलो)	काम नलाग्ने माउ

१०.९ जिल्ला अनुसार मत्स्य विज विक्री वितरण

क. ह्याचलिङ्ग विक्री वितरण (संख्या, लाखमा)

जिल्ला	ह्याचलिङ्ग संख्या							जम्मा संख्या (लाख)
	कमनकार्प	ग्रासकार्प	सिन्धरकार्प	विगहेडकार्प	रहु	नैनी	भाकुर	
रुपन्देहि	२२	३५	१२	२.५	५५.५	३६	२	१६५

वार्षिक प्रगति एवं प्राविधिक पुस्तिका २०७७/७८

रौतहट	४	०	०	०	०	०	०	४
महोत्तरी	२	०	०	०	०	०	०	२
नवलपरासी	८	१८	७	३	३३.५	५१.५	०	१२१
वारा	०.२५	०	०	०	०	०	०	०.२५
चितवन	०	३०	०	०	०	०	०	३०
कपिलवस्तु	४	७	०	५	१२.५	२२	०	५०.५
जम्मा	४०.२५	९०	१९	१०.५	१०१.५	१०९.५	२	३७२.५

ख. फिङ्गरलिङ्ग विक्री वितरण (संख्या, गोटा) २"-३"

जिल्लाको नाम	फिङ्गरलिङ्ग							जम्मा संख्या (गोटा)
	कमनकार्प	ग्रासकार्प	सिलभरकार्प	विगहेडकार्प	रहु	नैनी	भाकुर	
रुपन्देहि	२१२९८६	३२२५०	१००१३३	४३२००	१७९९२२	१३६९८३	०	७०५४७४
अर्घाखांची	०	०	८५००	५०००	०	०		१३५००
नवलपरासी	७६०००	३२००	२८३००	४७००	५२०००	४६८००	०	२११०००
पाल्पा	२०००	०	३००	२००	२५०	५५०	०	३३००
गुल्मी	५४००	०	०	०	०	०	०	५४००
कपिलवस्तु	३६५००	२५००	४१००	२२५००	२५००	३७००	०	७३८००
जम्मा	३३४८८६	३७९५०	१४१३३३	७५६००	२३४६७२	१८८०३३	०	१०१२४७४

ग. एडभान्स फिङ्गरलिङ्ग विक्री वितरण (संख्या, गोटा) ३"-५"

जिल्लाको नाम	एडभान्स फिङ्गरलिङ्ग							जम्मा संघा (गोटा)
	कमनकार्प	ग्रासकार्प	सिलभरकार्प	विगहेडकार्प	रहु	नैनी	भाकुर	
रुपन्देहि	४८५००	३४०६०	४५०००	१४५००	१८११८३	७४१३३	४३५०	४०१७२६
अर्घाखांची	४०००	२०००						६०००
नवलपरासी	२३००				२८४५०	१२०००	२००	४२९५०
पाल्पा	३००				३००		६००	१२००
कपिलवस्तु	१६३००	१५५००	७२००	२५०	४७५०	४३५०	०	४८३५०
भारत	२००		६००		४००	३००		१५००
जम्मा	७१६००	५१५६०	५२८००	१४७५०	२१५०८३	९०७८३	५१५०	५०१७२६

घ. शुद्ध नश्ल ह्याचलिङ्ग विक्री वितरण (संख्या, लाखमा)

जिल्लाको नाम	ह्याचलिङ्ग				जम्मा
	सिल्भरकार्प	विगहेडकार्प	ग्रासकार्प	कमनकार्प	
कपिलबस्तु	६.५	३.५	२	२४.५	३६.५
नवलपरासी	३.५	६.५	३	३.५	१६.५
रुपन्देही	९.५	१७.५	२२	२१	७०
काठमाण्डौ	३	०	०	०	३
वाके	५	५	०	७	१७
झापा	०	०	०	१.५	१.५
जम्मा	२७.५	३२.५	२७	५७.५	१४४.५

ङ. शुद्ध नश्ल फिङ्गरलिङ्ग विक्री वितरण (संख्या, गोटा) २"-३"

जिल्ला	फिङ्गरलिङ्ग				जम्मा
	कमन कार्प	ग्रास कार्प	सिल्भर कार्प	विगहेड कार्प	
गुल्मी	१२००	४०००	०	०	५२००
कपिलबस्तु	१५००	७३००	१५४३३	१००००	३३२३३
रोल्पा	०	२५०	०	०	२५०
नवलपरासी	९३००	४७२००	६२०००	३९५००	१५८०००
रुपन्देही	१५६४००	११५६५०	३०६९५०	१२०२२९	७००२२९
स्यांजा	६०००	०	०	१५००	७५००
पाल्पा	१००००	०	२५०	०	१०२५०
चितवन	६००००	०	०	०	६००००
अर्घाखाँची	४०००				४०००
मकवानपुर			३००००		३००००
भारत		१०००			१०००
जम्मा	२४८४००	१७५४००	४१४६३३	१७१२२९	१००९६६२



च. शुद्ध नश्ल एडभान्स फिङ्गरलिङ्ग विक्री वितरण (संख्या, गोटा) ३"-५"

जिल्ला	फिङ्गरलिङ्ग				जम्मा
	कमन कार्प	ग्रास कार्प	सिल्भर कार्प	बिगहेड कार्प	
गुल्मी	०	०	१०००	०	१०००
कपिलबस्तु	१६००	११४००	३७७०	१६००	१८३७०
पाल्पा	२५०	०	४००	०	६५०
नवलपरासी	२४४००	४६००	२४००	८३५०	३९७५०
मकवानपुर	५००	०	०	०	५००
रोल्पा	२५०	०	०	०	२५०
काठमाण्डौ	१७२५०	०	०	०	१७२५०
रुपन्देही	१२००५६	८२१८६	१७०८४०	५०८५०	४२३९३२
जम्मा	१६३३०६	९८१८६	१७८४१०	६०८००	५०१७०२

छ. शुद्ध नश्ल फ्युचर ब्रुड वितरण (ट्यागिड वाहेक)

जिल्ला	फिङ्गरलिङ्ग				जम्मा
	कमन कार्प	ग्रास कार्प	सिल्भर कार्प	बिगहेड कार्प	
कंचनपुर	०	१००	५०	५०	२००
कैलाली	१५०	१५०	२००	३००	८००
वारा	१००	५	५०	५०	२०५
जम्मा	२५०	२५५	३००	४००	१२०५

ज. सरकारी तथा निजी मत्स्य ह्याचरी/नर्सरी केन्द्रहरूलाई ट्याग सहित उपलब्ध गराईएका फ्युचर ब्रुड विवरण

(गत वर्ष सम्म)						
क्र.सं.	नाम	ठेगाना	उपलब्ध गराईएका जात र संख्या			
			सिल्भरकार्प	कमनकार्प	ग्रासकार्प	बिगहेडकार्प
१	मत्स्य विकास केन्द्र	गेटा, कैलाली	२००	२००	२००	
२	मत्स्य विकास केन्द्र	जनकपुर, धनुषा	२००	२००	२००	
३	मत्स्य विकास केन्द्र	हेटौडा, मकवानपुर	२००	३००	१००	

४	मत्स्य विकास केन्द्र	भण्डारा, चितवन	२००	२००	०	
५	मत्स्य विकास केन्द्र	शमसेरगंज, वांके	६४	१२०	१२१	४०
६	साहानी मत्स्य ह्याचरी	नवलपरासी	०	१००	१००	
७	मुखिया मत्स्य प्रजनन फार्म	धनुषा	१००	१००	१००	
८	सन्जय मत्स्य भुरा उत्पादन	सिराहा	१००	१००	१००	
९	मण्डल मत्स्य ह्याचरी	रुपन्देही	१००	१००	१००	
१०	वि.के.मत्स्य तथा ह्याचरी फार्म	पर्सा	०	१००	१००	
११	चुलराम चौधरी	कैलाली	५०	५०	५०	५०
१२	पल्टु चौधरी	कंचनपुर	५०	५०	५०	५०
१३	मान व चौधरी	कैलाली	०	१००	०	०
जम्मा			१२६४	१७२०	१२२१	१४०
कुल जम्मा			४३४५			
<b>यस वर्ष</b>						
१४	मत्स्य विकास केन्द्र	कैलाली	२००	१५०	१५०	३००
१५	पल्टु चौधरी	कंचनपुर	५०	०	१००	५०
१६	विरेन्द्र चौधरी	वारा	५०	१००	५	५०
जम्मा			३००	२५०	२५५	४००
कुल जम्मा			१२०५			

**११. २०७७/०७८ को मत्स्य प्रजनन विवरण**  
**११.१. क. कमानकार्य माछाको प्रजनन**

प्रजनन मिति	प्रजनन स्थान	माछाको संख्या	काकाकावना संख्या	पोथी		भाले		माउको कुल जम्मा		तापक्रम डि.से.		हाल उन्हाउन, लाल	हाल बिकी, लाल	हाल फाफु स्टक, लाल	हाल उन्हाउन	जन्मको डोस	फिडरलिङ्ग			
				संख्या (गोटा)	नौलो (कै. टोले)	संख्या (गोटा)	नौलो (कै. टोले)	संख्या (गोटा)	नौलो (कै. टोले)	प्रजनन स्थान	माछाको संख्या						(१-३) डि.से.	(३-२) डि.से.	फार्म स्टक	
२०७७/११/२	IIC	३०	०.२६	१२	२९.५	१८	३८	३०	६७.५	२३	२३						३२०२७२	३२२५२३	००३७७	०
२०७७/११/७	P3A	२२	०.१२५	११	२५	१८	४०.५	३९	६५.५	२२	२३									
२०७७/११/९	Indoor		नखिल चट्टा	३	६.५	५	१०	८	१६.५	२२	२१									
२०७७/११/९	P2B	२२	०.१२५	११	२८.५	१७	३६	२८	६४.५	२४	२४									
२०७७/११/११	P2C	३३	०.१५	१६	३५	२४	४६.५	४०	८१.५	२३	२३									
२०७७/११/११	Indoor		नखिल चट्टा	३	८.५	५	१.५	८	१८	२२	२३									
२०७७/११/१७	P3C	३३	०.१५	१५	३९.५	२४	४२	३९	८१.५	२४	२४									
२०७७/११/१७	Indoor		नखिल चट्टा	३	६.५	५	९.५	८	१६	२३	२४									
२०७७/११/१८	Indoor		नखिल चट्टा	८	१५	१२	१८	२०	४९	२३	२४									
२०७७/११/२०	Indoor		नखिल चट्टा	४	८.५	६	१०	१०	१८.५	२३	२४									
२०७७/११/२६	Indoor		नखिल चट्टा	६	१८.५	९	२०.५	१५	३८	२४	२६									
२०७७/११/२६	B17	२५	०.१५	१२	३७.५	१८	३७.५	३०	७५	२४	२६									
२०७७/११/२६	B18	२५	०.१५	१२	३०.५	१८	३३.५	३०	६४	२५	२५									
२०७७/१२/१	Indoor		नखिल चट्टा	६	१७	१०	२१	१६	३८	२४	२४									
२०७७/१२/१०	Indoor		नखिल चट्टा	४	९.५	६	११	१०	१९.५	२३	२४									
२०७७/१२/२९	Indoor		नखिल चट्टा	२	७	३	६.३५	५	१३.३५	२४	२५									
जम्मा				५८	४८०	५८	४८०	५८	४८०	५८	५८									

हाम्रो: प्रति किलो पोथी ४ मा.ग्रा. र भाले २ मा.ग्रा. (एल.आर.एच.ए.)

११.१. ख चाईनिज र इन्डियन मेजरकार्य माछाको प्रजनन

क्र.सं.	विवरण	ईकाई	सिलभरकार्य	विगहेडकार्य	ग्रासकार्य	रहु	नैनी	भाकुर
१	प्रजननको लागि राखिएको सेट	पटक	१४	५	१४	१५	१७	२
२	प्रजनन मिति		२०७७/०४/०६, ०४/११, ०४/१६, १२/२४, १२/३१, २०७८/०१/०२, ०१/०६, ०१/१६, ०१/२३, ०१/१४, २०७८/०२/०२, ०२/०४, ०२/०९, ०२/१७	२०७७/०१/६, ०१/०८, ०१/१६, ०१/२३, ०३/०३	२०७७/०४/०४, ०४/१२, १२/१५, १२/१७, १२/२४, १२/२६, १२/२७, १२/३०, ०४/०१, १२/३१, २०७८/१/७, १/१२, ०१/१४, ०२/०२, ०२/११, ०२/३१,	२०७७/०४/०४, ०४/०९, ०४/१४, ०४/२२, ०४/२६, ०४/२७, ०४/२८, ०४/३०, २०७८/०२/१२, ०२/१८, ०२/२४, ०२/२५, २०७८/०३/०१, ०३/०७, ०३/०९, ०३/१४, ०३/१५	२०७७/०४/०४, २०७८/०३/०७, २०७८/०३/०७	
३	भाले माछाको सं./तोल	गोटा, के.जी.	११९ (२६२.७५)	४२(१४६.९६)	७९(३४७.१३)	७६(२३६.३)	११४(२३४.४)	१०(४२)
४	पोथी माछाको (सं.) तोल	गोटा, के.जी.	८२ (२५३.१५)	२७(१०२.०१)	५४(२२९)	५२ (१८५.८५)	७८ (१८२.८)	६(२८.२)
५	हर्मोनको किमीम		LHRHA <sub>2</sub> +WO-VA-FH	LHRHA <sub>2</sub>	LHRHA <sub>2</sub> +WOVA-FH	WOVA-FH	WOVA-FH	LHRHA 2 + WO-VA-FH
५	पोथीलाई हर्मोनको मात्रा	म्युजी, एम.एल/के.जी.	५-७ म्युजी +०.२ एम.एल/के.जी.	०७-म्युजी /के.जी.	५-७ म्युजी +०.२ एम.एल/के.जी.	०.५ एम.एल/के.जी.	०.५ एम.एल/के.जी.	०७- म्युजी +०.२ एम.एल/के.जी.

क्र.	पहिलो इन्जेक्सन	प्रतिशत, समय	२०%	२०%	२०%	२०%	२०%	१००%	१००%	१००%
६			१०.३०-११.३० बजे विहान	१०.३०-११.३० बजे विहान	१०.३०-११.३० बजे विहान	५-७ बजे साझ	५-७ बजे साझ	१००%	५-७ बजे साझ	५-७ बजे साझ
७	दोस्रो इन्जेक्सन	प्रतिशत, समय	८०% ७-८ बजे साझ	८०%, ७-८ बजे साझ	८०%, ७-८ बजे साझ	-	-	-	-	-
८	भोलोलाई हर्मोनको मात्रा	म्युजी, एम.एल./के.जी.	२.५-३.५ म्युजी/के.जी	२.५-३.५ म्युजी/के.जी	२.५-३.५ म्युजी/के.जी	०.२५ एम.एल./के.जी.	०.२५ एम.एल./के.जी.	३-४ म्युजी/के.जी	३-४ म्युजी/के.जी	३-४ म्युजी/के.जी
९	फुल छोडेको पोथीको संख्या	गोटा,	५८	२०	५४	४५	७१	४	४	४
१०	पोथीले छोडेको जम्मा फुल	संख्या, लाख	८१.६८	४४.७३	१८२.५	२१७.५	१९२	११	११	११
११	फुल छोडेको पोथीको सफलता	प्रतिशत	७१	७४	८९	८६.५	९०	५५	५५	५५
१२	फुल छोडेको पोथीको तौल	किलो	१६८.२	७५.२	२२६.९	१६०	१६४	१५.७	१५.७	१५.७
१३	फुल छोडेको समय	बजे	४-८ बजे	४-८ बजे विहान	५-८ बजे	२-५ बजे	२-५ बजे	३-५ बजे	३-५ बजे	३-५ बजे
१४	फुल छोडेको किसिम	self/strip-ping	Stripping	Stripping	Self	self	Self	Self	Self	Self
१५	फुल उत्पादन/के.जी. पोथी	गोटा	४८५६५	५९४८२	८०४९७	१३५६२५	११७०७३	७००६३	७००६३	७००६३
१६	फुलको फटिलिटी	प्रतिशत	७४	६९	७३	९२	९०	७३	७३	७३
१७	हाचिविलिटि	प्रतिशत	६७	८१	८१	८९	८४	६२	६२	६२
१८	हाचलिङ्ग उत्पादन	गोटा, लाख	४०.५	२५	१०८	१९६.५	१७३	५	५	५
१९	हाचलिङ्ग विक्री	गोटा, लाख	१९	१०.५	९०	१०९.५	१०९.५	२	२	२
२०	केन्द्रमा हाचलिङ्ग स्टकिङ्ग	गोटा, लाख	२१.५	१४.५	१८	९५	६३.५	३	३	३

२१	सरदार हाथलिंग स्टकिङ्ग दर	लाख/हेक्टर	₹०	₹०	₹०	₹०	₹०	₹०	₹०
२२	जम्मा नर्सिङ पोखरी क्षेत्रफल	हेक्टर	०.७	०.५	०.६	३.२	२.१	२.१	०.१
२३	कुल फ्राई उत्पादन	संख्या	७५३२३७	४३३३८२	५८६८३८	२६७६६९१	१५२१७०६	१५२१७०६	८२९३०
२४	कुल फ्राई विक्रि	संख्या	०	०	०	०	०	०	०
२५	केन्द्रमा फ्राई स्टकिङ्ग	संख्या	७५३२३७	४३३३८२	५८६८३८	२६५३६०५	१५२१७०६	१५२१७०६	८२९३०
२६	जम्मा फिङ्गलिङ्ग उत्पादन(२-३)"		२६३६३३	१४७३५०	१८१९२०	७४३००९	४७१७२९	४७१७२९	१९०७४
२७	फिङ्गलिङ्ग विक्रि (२-३)"	संख्या	१४१३३३	७५६००	३७९५०	२३४६७२	१८८०३३	१८८०३३	०
	फिङ्गलिङ्ग विक्रि(३-५)"	संख्या	५२८००	१४७५०	५१५६०	२१५०८३	९०७८३	९०७८३	५१५०
२८	फिङ्गलिङ्ग केन्द्रमा स्टकिङ्ग	संख्या	१६७००	४२२५०	४०८५०	७८१७१	१०२१३०	१०२१३०	००००००

११.१. ग शुद्ध नश्ल कमनकार्य माछाको प्रजनन

प्रजनन मितो	प्रजनन विधि	जलवायु श्रेणिको संख्या	कारकायन संख्या	पोथी		भाले		माउको कुल जम्मा		लापक्रम दि.सं.		जम्मा हावलिन उत्यादन, लाख	हावलिन विक्री, लाख	हाल फार्म स्टक, संख्या (लाख)	लाभले हावलिनको संख्या	फिङ्गलिङ्ग संख्या
				संख्या (तोटा)	(कि.कि.) प्रति	संख्या (तोटा)	(कि.कि.) प्रति	संख्या (तोटा)	(कि.कि.) प्रति	प्रतिदिन	संग्रहित					
२०७७/११/२३	Indoor			३	७	५	११	८	१८	२२	३३					००६५६
२०७७/११/२३	P3A	०.०८३	२२	९	२४	१३	३३	२२	५७	२४	२४					३०३४३६
२०७७/११/२४	Indoor		नरिवल जट्टा	७	२०.५	११	३०.५	१८	५१	२३	२४					००४८४२
२०७७/११/१०८	R3	०.२	३४	१६	४८.५	२४	६५.५	४०	११४	२४	२४					२६६४७३
२०७७/११/१३	P2D	०.१	३३	११	३०	१७	४२.५	२८	७२.५	२३	२३					०
२०७७/११/१३	Indoor		नरिवल जट्टा	३	७.५	५	११	८	१८.५	२३	२४					०६३३७७६
२०७७/११/२१	वि २०	०.१	२३	८	२२	१२	२७	२०	४९	२५	२५					
२०७७/११/२३	वि १९	०.१	२१	८	२२	१२	३१	२०	५३	२५	२५					
२०७७/१२/६	Indoor		नरिवल जट्टा	६	१८.४	१०	३१	१६	४९.४	२३	२४					
२०७७/१२/१२	Indoor		नरिवल जट्टा	४	९	६	१६	१०	२५	२४	२४					
२०७७/१२/१५	Indoor		नरिवल जट्टा	८	२८.५	१५	३५.५	२३	६४	२५	२६					
२०७७/१२/२५	Indoor		नरिवल जट्टा	३	८	५	१२	८	२०	२५	२६					
२०७८/११/१७	Indoor		नरिवल जट्टा	३	१३.९	५	१४.६	८	२८.५	२४	२५					
२०७८/१२/२७	Indoor		नरिवल जट्टा	३	१०.५	६	१५.५	९	२६	२५	२६					
जम्मा				८९	६९९.९	३९७	१०९६.६	६९८	१९९९.९	६९८	६९८					

हाम्रो: प्रति किलो पोथी ४ मा.ग्रा. र भाले २ मा.ग्रा. (एल.आर.एच.ए.)

११.१. घ. शुद्ध नश्ल चाईनिज कार्प माछाको प्रजनन

क्र.सं.	विवरण	ईकाई	सिल्भरकार्प	विगहेडकार्प	ग्रासकार्प
१	प्रजननको लागी राखिएको सेट	पटक	७	७	६
२	प्रजनन मिति		२०७८/१/५, १/११, १/१४, १/२१, १/२७, २/२६, ३/४	२०७८/१/१२, १/२१, १/२७, २/५, २०७८/२/९, २/१७, २/२६	२०७७/१२/८, १२/१४, १२/१८, १२/२३, २०७८/२/२, २/९
३	भाले माछाको (सं.) तौल	गोटा, के.जी.	६५ (१७४.६)	४७ (१४४.४५)	२६ (१२३.४)
४	पोथी माछाको (सं.) तौल	गोटा, के.जी.	४३ (१२२.९)	२९ (११६.३५)	१७ (९३.४९)
५	हर्मोनको किसिम		LHRHA <sub>2</sub> +WO-VA-FH	LHRHA <sub>2</sub>	LHRHA <sub>2</sub> +WOVA-FH
५	पोथीलाई हर्मोनको मात्रा	म्युजी, एम.एल/के.जी.	५-७ म्युजी +०.२ एम.एल/के.जी.	५-७ म्युजी +०.२ एम.एल/के.जी.	५-७ म्युजी +०.२ एम.एल/के.जी.
६	पहिलो ईन्जेक्सन	प्रतिशत, समय	२०%, १०.३०-११.३० बजे बिहान	२०% १०.३०-११.३० बजे बिहान	२०%,
७	दोस्रो ईन्जेक्सन	प्रतिशत, समय	८०% ७-८ बजे सांझ	८०% ७-८ बजे सांझ	८०% ७-८ बजे सांझ
८	भालेलाई हर्मोनको मात्रा र समय	म्युजी, एम.एल/के.जी.	२.५-३.५ म्युजी/के.जी	२.५-३.५ म्युजी/के.जी	२.५-३.५ म्युजी/के.जी
९	फुल छोडेको पोथीको संख्या	गोटा,	४०	२७	१४
१०	पोथीले छोडेको जम्मा फुल	संख्या, लाख	९५.५	९२	६५.५
११	फुल छोडेको पोथीको सफलता	प्रतिशत	९५	९१	९०
१२	फुल छोडेको पोथीको तौल	किलो	११६	१०७	८४
१३	फुल छोडेको समय	बजे	४-८ बजे बिहान	४-८ बजे बिहान	५-८ बजे बिहान
१४	फुल छोडेको किसिम	self/stripping	Stripping	Stripping	self
१५	फुल उत्पादन/के.जी. पोथी	गोटा	८२२८७	८५९८१	७७९७६



१६	फुलको फर्टिलिटी	प्रतिशत	८१	९१	८२
१७	ह्याचिविलिटि	प्रतिशत	८८	९२	८९
१८	ह्याचलिङ्ग उत्पादन	गोटा, लाख	६८	७७	४८.५
१९	ह्याचलिङ्ग विक्री	गोटा, लाख	२७.५	३२.५	२७
२०	केन्द्रमा ह्याचलिङ्ग स्टकिङ्ग	गोटा, लाख	४०.५	४४.५	२१.५
२१	सरदर ह्याचलिङ्ग स्टकिङ्ग दर	लाख/हेक्टर	३०	३०	३०
२२	जम्मा नर्सिड पोखरी क्षेत्रफल	हेक्टर	१.३५	१.४८	०.७२
२३	कुल फ्राई उत्पादन	संख्या	१६१०२५०	१७७९६०२	८६३३९२
२४	कुल फ्राई बिक्री	संख्या	०	०	०
२५	केन्द्रमा फ्राई स्टकिङ्ग	संख्या	१६१०२५०	१७७९६०२	८६३३९२
२६	जम्मा फिङ्गरलिङ्ग उत्पादन	संख्या	६७६३०५	७११८४१	३६२६२५
२७	फिङ्गरलिङ्ग बिक्री (२-३)"	संख्या	४१४६३३	१७१२२९	१७५४००
२८	फिङ्गरलिङ्ग बिक्री (३-५)"	संख्या	९८१८६	१७८४१०	६०८००
२९	फिङ्गरलिङ्ग केन्द्रमा स्टकिङ्ग	संख्या	६५३००	१८३७९८	६५६२५

## १२. सुशासनका प्रयासहरु

१२.१. क. नागरिक वडापत्र/क्षतिपूर्ति सहितको वडापत्रमत्स्य शुद्ध नश्ल संरक्षण तथा प्रवर्द्धन श्रोत केन्द्र, ठुटिपिपल, भैरहवा नागरिक / सेवा वडापत्र (Citizen/Service Charter)

क्र.सं.	उपलब्ध हुने सेवा	सेवा उपलब्ध हुने प्रकृया	सेवाको लागि लाग्ने समय	शुल्क/दस्तुर	सम्पर्क व्यक्ति	जिम्मेवार व्यक्ति
१	मत्स्य बीज बिक्री वितरण					
१.१	ह्याचलीङ्ग, फ्राई र फिगरलिङ्ग विक्री वितरण (साधारण तर्फ)	कृषकको मांग अनुसार (उत्पादन स्टकको आधारमा)	परिमाण अनुसार दिनमा १-२ घण्टा	मूल्य सूची अनुसार	प्रा.स. श्री गणेश थापा	म.वि.अ.श्री रमेश जैसवाल
१.२	ह्याचलीङ्ग र फिगरलिङ्ग विक्री वितरण (शुद्ध नश्ल तर्फ)	कृषकको मांग अनुसार (उत्पादन स्टकको आधारमा)	परिमाण अनुसार दिनमा १-२ घण्टा	मूल्य सूची अनुसार	म.वि.अ.श्री लक्ष्मी कार्की	म.वि.अ.श्री लक्ष्मी कार्की

क्र.सं.	उपलब्ध हुने सेवा	सेवा उपलब्ध हुने प्रकृया	सेवाको लागि लाग्ने समय	शुल्क/दस्तुर	सम्पर्क व्यक्ति	जिम्मेवार व्यक्ति
२	खाने माछा विक्री वितरण	उत्पादन स्टकको आधारमा उत्पादन समयमा, सिधै सम्पर्क	परिमाण अनुसार दिनमा १-२ घण्टा	मूल्य सूची अनुसार	प्रा.स. श्री गणेश थापा	म.वि.अ.श्री रमेश जैसवाल
३	प्राविधिक जानकारी	निवेदन वा मौखिक अनुरोध	आवश्यकता अनुसार तत्काल	सेवा निशुल्क टिकट दस्तुर	प्रा.स. श्री गणेश थापा	म.वि.अ.श्री लक्ष्मी कार्की
४	मत्स्य प्रयोगशाला सेवा	निवेदन तथा नियमानुसारको स्याम्पल	आवश्यकता अनुसार ३ दिन भित्र	सेवा निशुल्क टिकट दस्तुर	म.वि.अ.श्री लक्ष्मी कार्की	म.वि.अ.श्री लक्ष्मी कार्की
५	मत्स्य तालिम	सम्बन्धित निकायको सिफारिस तथा प्राविधिक वार्तालापको निर्णय अनुसार	तोकिएको अवधि	निशुल्क	म.वि.अ.श्री लक्ष्मी कार्की	म.वि.अ.श्री लक्ष्मी कार्की
६	आपूर्तिकर्ताको सेवावस्तु खरिदविलको भुक्तानी	रितपूर्वकको विल भर्पाई, कागजात आदि	कानून सम्झौता अनुसार	नियमानुसार	सह-लेपा श्री गुरुदत्त अधिकारी	सह-लेखापाल श्री गुरुदत्त अधिकारी/ खरिदार श्री केशव राज भट्टराई
७	केन्द्रबाट उत्पादित उप उत्पादनको विक्री वितरणको लागि विल	प्राप्त टोकनको आधारमा विल काट्ने	तत्कालै	मूल्य सूची अनुसार	सह-लेपा श्री गुरुदत्त अधिकारी	म.वि.अ.श्री लक्ष्मी कार्की
८	सामान्य प्रशासन सेवा	आवश्यकता अनुसार निवेदन	आवश्यकता अनुसार तत्कालै	नियमानुसार	ख. श्री केशव राज भट्टराई	ख. श्री केशव राज भट्टराई
९	सूचना प्रवाह	आवश्यकता अनुसार निवेदन	सूचनाको प्रकृति अनुसार तत्काल वा निवेदन प्राप्त भएको १५ दिन भित्र	नियमानुसार	म.वि.अ.श्री लक्ष्मी कार्की	म.वि.अ.श्री लक्ष्मी कार्की
१०	गुनासो सुनुवाई	गुनासोकर्ताको फोन, फ्याक्स, ईमेल आदि खुलेको निवेदन	गुनासोको प्रकृति अनुसार	नियमानुसार	नोडल अधिकृत	म.वि.अ.श्री रमेश जैसवाल

### १२.१. ख. क्षतिपूर्ति सहितको नागरिक बडापत्र

क्र. सं.	सेवाको प्रकार	सेवाग्राहीले पुर्याउनु पर्ने प्रकृत्या र पेश गर्नु पर्ने कागजातहरू	सेवा प्राप्त गर्न लाग्ने शुल्क/दस्तुर	सेवा प्राप्त गर्न लाग्ने समयवधि, सामान्यतया	सेवा प्रदान गर्ने जिम्मेवार कर्मचारी, शाखा/फाँट र कार्यकक्ष	गुनासो सुन्ने अधिकारी (पद र नाम समेत)	क्षतिपूर्ति रकम (रु.)	कैफियत
१	प्रयोगशाला सेवा (पानीको पि.एच., पानीको अक्सिजन, पानीमा रहेका परजीवि, माछाको रोग)	<ul style="list-style-type: none"> <li>❖ रु. १०१-को टिकट टाँसेको निवेदन</li> <li>❖ उपयुक्त तरिकाले ल्याएको पानी वा माछाको नमूना</li> <li>❖ नमूनाको विवरण (नाम, ठेगाना)</li> <li>❖ प्राविधिक विवरण</li> </ul>	निशुल्क	३ दिन भित्र	जिम्मेवारी प्राविधिक: मा.वि.अ. श्री मेहेन्द्र प्रसाद यादव	केन्द्र प्रमुख श्री मेहेश चन्द गुप्त	१०००/-	प्रति दिन ३ वटा नमूनाको मात्र प्रयोगशाला सेवा उपलब्ध गराइने छ ।

नोट:

(१) एक दिनमा ३ वटा भन्दा बढि नमूना प्रयोगशालामा प्राप्त भएमा ४ नं. मा आउने नमूनालाई भोलि पल्टको १ नं. मा दर्ता गरी सोही अनुसार परीक्षण सेवा प्रदान गरिने छ ।

(२) जेष्ठ नागरिक तथा अपाङ्गलाई पहिलो प्राथमिकता दिइने छ ।

(३) लोडसेडिङ्ग वा अन्य काबु बाहिरको परिस्थिति आएमा तोकिएको समयभित्र जानकारी गराइने छ र क्षतिपूर्ति दिइने छैन ।

### १३. मुल्य सूची

यस केन्द्रमा उत्पादित बस्तुहरूको बिक्री मुल्य तपसिल बमोजिम छ ।

तपसिल:

क्र.सं.	विवरण	इकाई	दर, रु
१.	माछाको ह्याचलिङ्ग		
क.	कमन कार्प, सिलभर कार्प, विगहेड कार्प, ग्रास कार्प र भाकुर	प्रति लाख	२५००/-
ख.	रहु र नैनी	प्रति लाख	२०००/-
२.	फ्राई (सवै जात)	प्रति गोटा	०.२५/-
३	फिङ्गरलिङ्ग		
३.१	फिङ्गरलिङ्ग (सवै जात)	प्रति गोटा	०.७५/-

३.२	एडभान्स फिङ्गरलिङ्ग (सबै जात)	प्रति गोटा	१.५/-
४.	खाने माछा		
४.१	कमन कार्प, ग्रास कार्प, रहु, नैनी, भाकुर, पुन्टियस र टिलापिया	प्रति किलो	२००/-
४.२	सिल्भर कार्प र विगहेड कार्प	प्रति किलो	१५०/-
५.	सबै जातको माउ	प्रति किलो	२००/-
६.	अक्सिजन दस्तुर डवल प्याक	प्रति गोटा	२५/-

## १४. केन्द्रको पोखरीहरुको विवरण

### १४.१ माउ माछा पोखरी

क्र.सं.	पोखरीको नाम/ कोड नम्बर क्षेत्रफल (हे.)	जलाशयको				डिलको अवस्था (सिमेन्टेड/ सिलपोलिन/ अर्दन)	पोखरीको अवस्था (संचालनमा रहेको/ नरहेको/ मर्मत गर्नुपर्ने)	विगत ५ वर्षमा भएका पुंजिगत सुधारका कार्यक्रमहरु
		लम्बाई (मी.)	चौडाई (मी.)	गहिराई (मी.)				
१	वि.एस.१	०.४	९०	४५	१.५	सिमेन्टेड	संचालनमा रहेको	-
२	वि.एस.२	०.२	५०	४०	१.५	सिमेन्टेड	संचालनमा रहेको	-
३	वि.एस.३	०.२	५०	४०	१.५	सिमेन्टेड	संचालनमा रहेको	-
	जम्मा	०.८						

### १४.२ रियरिङ्ग पोखरी

क्र.सं.	पोखरीको नाम/कोड नम्बर	जलाशयको				डिलको अवस्था (सिमेन्टेड/ सिलपोलिन/ अर्दन)	पोखरीको अवस्था (संचालनमा रहेको/नरहेको/ मर्मत गर्नुपर्ने)	विगत ५ वर्षमा भएका पुंजिगत सुधारका कार्यक्रमहरु
		क्षेत्रफल (हे.)	लम्बाई (मी.)	चौडाई (मी.)	गहिराई (मी.)			
१	आर १	०.२	५५	३६.५	१.५	सिमेन्टेड	संचालनमा रहेको	-
२	आर २	०.२	५५	३६.५	१.५	सिमेन्टेड	संचालनमा रहेको	-
३	आर ३	०.२	५५	३६.५	१.५	सिमेन्टेड	संचालनमा रहेको	-
४	आर ४	०.२	५५	३६.५	१.२५	सिमेन्टेड	मर्मत गर्नुपर्ने	-
५	आर ५	०.२	८०	२५	१.२५	अर्दन	संचालनमा रहेको	-
६	आर ६	०.१	४०	२५	१.२५	अर्दन	मर्मत गर्नुपर्ने	-
७	आर ७	०.१	४०	२५	०.५	अर्दन	मर्मत गर्नुपर्ने	-
	जम्मा	१.२						

### १४.३ प्रजनन पोखरी

क्र. सं.	पोखरीको नाम/कोड नम्बर	जलाशयको				डिलको अवस्था (सिमेन्टेड/ सिलपोलिन/ अर्दन)	पोखरीको अवस्था (संचालनमा रहेको/ नरहेको/मर्मत गर्नुपर्ने)	विगत ५ वर्षमा भएका पुंजिगत सुधारका कार्यक्रमहरु
		क्षेत्रफल (हे.)	लम्बाई (मी.)	चौडाई (मी.)	गहिराई (मी.)			
१	वि.१३	०.१५	४५	३३.३४	१.२५	सिमेन्टेड	संचालनमा रहेको	-
२	वि.१४	०.१५	४५	३३.३४	१.२५	सिमेन्टेड	संचालनमा रहेको	-
३	वि.१५	०.१५	४५	३३.३४	१.५	सिमेन्टेड	संचालनमा रहेको	-
४	वि.१६	०.१५	४५	३३.३४	१	सिमेन्टेड	नरहेको/मर्मत गर्नुपर्ने)	-
५	वि.१७	०.१५	४५	३३.३४	१.५	सिमेन्टेड	मर्मत गर्नुपर्ने)	-
६	वि.१८	०.१५	४५	३३.३४	१.२५	सिमेन्टेड	मर्मत गर्नुपर्ने)	-
७	वि.१९	०.१	४४.५	२२.५	१.२५	सिमेन्टेड	मर्मत गर्नुपर्ने)	-
८	वि.२०	०.१	४४.५	२२.५	१.२५	सिमेन्टेड	मर्मत गर्नुपर्ने)	-
	जम्मा	१.१						

### १४.४ अनुसन्धान पोखरी

क्र.सं.	पोखरीको नाम/कोड नम्बर	जलाशयको				डिलको अवस्था (सिमेन्टेड/सिलपोलिन/अर्दन)	पोखरीको अवस्था (संचालनमा रहेको/नरहेको/मर्मत गर्नुपर्ने)	विगत ५ वर्षमा भएका पुंजिगत सुधारका कार्यक्रमहरु
		क्षेत्रफल (हे.)	लम्बाई (मी.)	चौडाई (मी.)	गहिराई (मी.)			
१	ई.१	०.०३३	३२	१०.५	१.५	अर्दन	संचालनमा रहेको	पोखरी मर्मत सुधार
२	ई.२	०.०३३	३२	१०.५	१.५	अर्दन	संचालनमा रहेको	
३	ई.३	०.०३३	३२	१०.५	१.५	अर्दन	संचालनमा रहेको	
४	ई.४	०.०३३	३२	१०.५	१.५	अर्दन	संचालनमा रहेको	
५	ई.५	०.०३३	३२	१०.५	१.५	अर्दन	संचालनमा रहेको	
६	ई.६	०.०३३	३२	१०.५	१.५	अर्दन	संचालनमा रहेको	
७	ई.७	०.१५७	४५	३५	१.५	अर्दन	नरहेको/मर्मत गर्नुपर्ने)	
८	ई.८	०.०३३	३२	१०.५	१.५	अर्दन	नरहेको/मर्मत गर्नुपर्ने)	
९	ई.९	०.०३३	३२	१०.५	१.५	अर्दन	नरहेको/मर्मत गर्नुपर्ने)	
१०	ई.१०	०.०३३	३२	१०.५	१.५	अर्दन	नरहेको/मर्मत गर्नुपर्ने)	
	जम्मा	०.४६						

### १४.५ खानेमाछा उत्पादन पोखरी

क्र. सं.	पोखरीको नाम/कोड नम्बर	जलाशयको				डिलको अवस्था (सिमेन्टेड/अर्दन)	पोखरीको अवस्था	विगत ५ वर्षका पुंजिगत कार्यक्रमहरु
		क्षेत्रफल (हे.)	लम्बाई (मी.)	चौडाई (मी.)	गहिराई (मी.)			
१	पि.१	०.४	९०	४५	०.५	अर्दन	नरहेको/मर्मत गर्नुपर्ने)	-
२	पि.२ ए	०.८३	३८	२२	१.२५	अर्दन	संचालनमा रहेको	-
३	पि.२ वि	०.८३	३८	२२	१.२५	अर्दन	संचालनमा रहेको	-
४	पि.२ सि	०.१	५०	२०	१.२५	अर्दन	संचालनमा रहेको	-

५	पि.२ डि	०.१	५०	२०	१.२५	अर्दन	संचालनमा रहेको	-
६	पि.३ ए	०.८३	३८	२२	१.२५	अर्दन	संचालनमा रहेको	आ.व. २०७६/७७ देखि पक्कि डिल निर्माण हुंदै गरेको
७	पि.३ वि	०.८३	३८	२२	१.२५	अर्दन	संचालनमा रहेको	आ.व. २०७७/७८ देखि पक्कि डिल निर्माण हुंदै गरेको
८	पि.३ सि	०.१	५०	२०	१.२५	अर्दन	संचालनमा रहेको	आ.व. २०७६/७७ देखि पक्कि डिल निर्माण हुंदै गरेको
९	पि.३ डि	०.१	५०	२०	१.२५	अर्दन	संचालनमा रहेको	आ.व. २०७६/७७ देखि पक्कि डिल निर्माण हुंदै गरेको
१०	पि.४	०.४	१००	४०.६	१.५	अर्दन	संचालनमा रहेको	पक्कि डिल निर्माण सम्पन्न भएको
११	पि.५	०.५	१२४	४०.५	१.५	अर्दन	संचालनमा रहेको	-
१२	पि.६	०.५	१२४	४०.५	१.२५	अर्दन	संचालनमा रहेको	-
१३	पि.७	०.५	११०	४५.५	१.२५	अर्दन	संचालनमा रहेको	-
१४	पि.८	०.५	११०	४५.५	१	अर्दन	संचालनमा रहेको	आ.व. २०७६/७७ मा पक्कि डिल निर्माण सम्पन्न भएको ।
१५	पि.९ A	०.३७	११५	३२	१	अर्दन	संचालनमा रहेको	-
१६	पि.९ B	०.३७	११५	३२	१	अर्दन	संचालनमा रहेको	-
१७	पि.९ C	०.३७	११५	३२	१	अर्दन	सिजनल प्रयोग	-
१८	पि.१०	१	१६४	६१	१	अर्दन	संचालनमा रहेको	-
१९	पि.११ A	०.२	४८	४२	१.५	अर्दन	मर्मत गर्नुपर्ने	पोखरी पार्टिसन
२०	पि.११ B	०.२	४८	४२	१.५	अर्दन	मर्मत गर्नुपर्ने	पोखरी पार्टिसन
२१	पि.११ C	०.२	४८	४२	१.५	अर्दन	मर्मत गर्नुपर्ने	पोखरी पार्टिसन
२२	पि.११ D	१.८५	१०९	१७०	१.५	अर्दन	मर्मत गर्नुपर्ने	पोखरी पार्टिसन
२३	पि.१२	०.५	११०	४५.५	.५	अर्दन	नरहेको/मर्मत गर्नुपर्ने)	-
२४	पि.१३	०.५	११०	४५.५	.५	अर्दन	नरहेको/मर्मत गर्नुपर्ने)	-
२५	पि.१४	०.५	११०	४५.५	.५	अर्दन	नरहेको/मर्मत गर्नुपर्ने)	-
	जम्मा	१४.१२						

१५ प्रभाव क्षेत्र अन्तर्गतका विविध विवरणहरू

१५.१ निजी मत्स्य ह्याचरीहरूको विवरण तथा भुरा उत्पादन संख्या

जिल्ला	क्र.स.	फर्मको नाम	संचालकको नाम	ठेगाना	फोन नं.	कैफियत
नवलपरासी	१	साहानी मत्स्य ह्याचरी	रविन्द्रकुमार साहानी	पाली नन्दनगा. पा. ४ नवलपरासी	९८४७०२०५९६	
	२	पटेलमत्स्य प्रजनन केन्द्र	अमिरश पटेल	पालीनन्दनगा. पा. ४ नवलपरासी	९८४७२९७८६६	
कपिलवस्तु	३	गणेश मत्स्य ह्याचरी	श्री गणेशहरिजन	क.व.न.पा.१, जमुवार टोल	९८४७०४०५१७	
	४	खान एकिकृतमत्स्य ह्याचरी	श्री फुरकनअकवल खान	शिवराजवा. नं.२, चन्द्रौटा	९८५७०२७१७२	
	५	अनुराग फिसरिज एण्ड ह्याचरी प्रा.ली.	राजेश पटेल	मायादेवि-१, कपिलवस्तु	९८०६९३२७०९	
रुपन्देही	६	सिंहमत्स्य ह्याचरी	श्री रामसुरत सिंह	गैडहवागा.पा. रुपन्देही	९८९९४६६३९६	
	७	छुपिया फिश भिलेज	श्री गौरबगौतम	सियारी, ४ रुपन्देही	९८५७०२३५०३	हाल खाने माछा मात्र
	८	सपना माछाफार्म	श्री चित्ररेखा थारु	ओमसतिया, गा.पा. ५	९८४७०७५५३२	हाल खाने माछा मात्र
	९	मण्डलमत्स्य ह्याचरी	श्री रामेश्वर मण्डल	तिलेत्तमान. पा.१३ रुपन्देही	९८५७०२२९५२	
	१०	सागरमत्स्य प्रजनन केन्द्र	श्री ध्रुवराम मुराउ	गैडहवागा. पा.वा.नं.६ रुपन्देही	९८९७४३३६४४	
	११	नोट बहादुरह्याचरी माछा फार्म	श्री सन्तराम चौधरी	सियारीगा. पा.वा.नं.७ रुपन्देही	९८९५४४६७७७	



१५.२ निजी मत्स्य नर्सरीहरुको विवरण तथा भुरा उत्पादन संख्या

जिल्ला	क्र.स.	फर्मको नाम	संचालकको नाम	ठेगाना	फोन नं.
अर्घाखांची	१		लक्ष्मण खनाल	छत्रदेव ४	९८४७४४३०९९
कपिलवस्तु	२	निधी कृषि फार्म	श्रीमनोज कुमार चौधरी	महाराजगंजन. पा. ११ वलरमवापुर	९८९२९७६६३९
	३	शिवराज एकिकृत कृषि फार्म	श्री हेम प्रसाद वेलवासे	शिवराजन.पा.६, धरमनगर	९८५७०२८९४९
रुपन्देही	४	सरोज भाई माछा फार्म	श्री सराजयतेली	सियारीगा.पा. ४, पसौनी	९८०४४३९४६०
	५	शान्ती मत्स्य नर्सरी	श्री पुन्यप्रसाद चौधरी	शुद्धोधनगा.पा.७, भागलपुर	९८५७०९०३२०
	६	पठान मत्स्य नर्सरी	श्री तुफेलपठान	ओमसतियागा. पा.वा.नं. १	९८०६९५९७८६

१५.३. मत्स्य दाना उद्योगको विवरण

क्र. स.	फर्मको नाम	संचालक को नाम	ठेगाना	स्थापना साल	फोन नं.	ईमेल	दानाको ब्राण्ड नाम	दानाको रूप	दानाको उपयोग	उत्पादन क्षमता / मासिक मे. टन	हालको उत्पादन / मासिक मे. टन	कैफियत
१	बुद्ध दाना उद्योग	विन्दुलाल श्रेष्ठ	दयानगर - ९, बानघुसरी, रुपन्देही	२०५८	९८४७०४५०२८		श्रद्धा	पेलेट हाईगेन र पेलेट कमर्सियल	कार्फ, पंगास	१२००	३५०	
२	हिमालयन एक्वा एग्रीटेक प्रा.लि.	सतिस चन्द्र श्रेष्ठ	सौ.फर्साटिकर - ८, पश्चिम मैनहिया, रुपन्देही	२०६०	०१४४१२२१६, ४४१२४०६	info@safeneepal.com	हिम दाना	सी १-५, टी १-५, पी १-५, टी/ पी १-५	कार्फ, ट्राउट, पंगास, टिलापिया	८०-१००	५०	
३	लक्ष्मी दाना उद्योग	लक्ष्मी चौधरी थारु	पटखौली-१, धन्डी, रुपन्देही		९८०६९६२३४६			कार्फ पेलेट	कार्फ	१०	५	दर्ता प्रक्रियामा रहेको
४	माध्यपुछ्रे दाना उद्योग	शुशील शर्मा बिष्णु खत्री	बाणागांगा १०, कपिलबस्तु	२०७१	९८५११७७१०६	Yessharma99@gmail.com	पुष्टी	पेलेट, क्रम्बल, पाउडर	कार्फ, ट्राउट	४००	१२०	
५	अरुण एक्वा एग्री फर्म	अरुण कुमार पाण्डे	कृष्णानगर न पा-५, कपिलबस्तु	२०७६	९८४१४५३९३२			पेलेट दाना	कार्फ, ट्राउट, पंगास, टिलापिया	१०००	५०	